

## بررسی و تحلیل فرسایش آبراهه ای با استناد به شواهد ژئومورفولوژیکی

### و با استفاده از روش های کمی و کلاسیک

مطالعه موردی: حوضه قرنقوچای (واقع در دامنه های شرقی کوهستان سهوند، آذربایجان شرقی)

مریم بیاتی خطیبی<sup>۱\*</sup>، فریبا کرمی<sup>۲</sup>، داود مختاری کشکی<sup>۳</sup>

۱- استادیار گروه پژوهشی جغرافیا، دانشگاه تبریز

۲ و ۳- استادیاران گروه پژوهشی جغرافیا، دانشگاه تبریز

#### -چکیده

فرسایش آبراهه ای در حوضه های کوهستانی، از مهمترین عامل افزایش رسوب محسوب می شود. عوامل بی شماری به تنهایی و یا در قالب یک مجموع، در تحریک بستر جریان رودخانه ها و یا شیب های مشرف به دره ها، نقش ایفا می کنند. نحوه عملکرد فرآیندهای مختلف رودخانه ای و دامنه ای، با شاخصه هایی همراه هستند که مهمترین آنها، حضور اشکال کاوشی و یا نهشته ای در طول دره ها و تغییر نیمرخ طولی آنها در طی زمان می باشد. استناد به نحوه آرایش نیمرخ طولی دره ها در بررسی نحوه عملکرد فرآیندها، می تواند اطلاعات با ارزشی ارائه دهد. مهمتر اینکه، می توان نیمرخ طولی دره ها را با استفاده از تحلیل های رگرسیونی (با انواع توابع ریاضی) تفسیر و تغییرات آن را در طی زمان بررسی نمود و دره ها را با تکیه به ضرایب حاصل از تحلیل های رگرسیونی مقایسه نمود. با این توجیه که، تحول دره ها مشخص کننده میزان سایش در طول دره ها و یا در کل حوضه یک آبریز ویژه است، در این مقاله سعی شده است نحوه فرسایش در طول آبراهه ها در ارتباط با تحول دره ها و کل حوضه، با استفاده از تحلیل های رگرسیونی مورد بررسی قرار گیرد و با استناد به نتایج حاصل، محدوده های تحت انواع فرسایش، پهنه بندی شود. نتایج این بررسی ها نشان می دهد که بطور کلی حوضه قرنقو، دره اصلی و بعضی از دره های فرعی آن در مرحله بلوغ (برازش با تابع توانی) واقع شده اند و بیشترین مساحت حوضه نیز تحت فرسایش آبراهه ای متوسط قرار دارد.

واژه های کلیدی: تحول دره، تحول حوضه، فرسایش آبراهه ای، کوهستان سهوند، قرنقوچای

\* نویسنده عهده دار مکاتبات

**Investigation and analyzing on the stream erosion ,by documenting with geomorphological evidence and using with classical and quantitative methods Case study:Garangoo Chay basin(eastern slopes of Sahand Mt.E.Azarbaijan,Iran)**

Stream erosion is one of important cause for the increase amount of sediment .Countless factors plays important role as a single or in set,when acts as erosion's factors on stream beds or on slopes and delivers materials in streamflow.Aggradation and degradation landforms and changing shape of longitudinal profiles of rivers at time,are evidences of these operation.The shape of longitudinal profiles gives important information about processes .By use of the regression analyses ,explained and interpreting of shape of longitudinal profiles and to compare many rivers with each other is possible.Evolution valleys defines rate of erosion at bed of rivers or basin.In this articles ,analyses erosion at longitudinal profiles of rivers concern to valleys and basin and area zonation with many type of erosion in study area .The results of this study show that,Garangoo basin settles in mature stage and medium erosionis prevail.

**Key words:** evolution valley ,evolution basin ,stream erosion ,Sahand Mt.,Garangoo Chay

**\* Maryam Bayati Khatibi 1**

1-Assistant professor, Department of Geographical research  
group ,Tabriz University

\* Email:[m.bayati@tabrizu.ac.ir](mailto:m.bayati@tabrizu.ac.ir)

**Fariba Karami2**

**Davood Mokhtary3**

2,3-Assistant professor, Department of Geographical  
research group ,Tabriz University.t

## ۱- مقدمه

در نواحی کوهستانی، به لحاظ وفور انرژی ناشی از اختلاف سطوح، بسترجریان رودخانه ها بطور مداوم در حال تغییر است. این تغییرات، که منعکس کننده تغییرات در میزان انرژی رودخانه ها است، در طی زمان به پدید آمدن اشکال مختلف و مشخص ژئومورفولوژی منجر می شود. به عبارت دیگر، تغییراتی که در طول دره ها صورت می گیرد و تنظیماتی که در آرایش نیمرخ طولی آنها در طی زمان رخ می دهد، با پیدایش اشکال کاوشی و انباشتی در طول بسترجریان رودخانه ها همراه است که این اشکال، در مطالعه دره ها و نحوه عملکرد فرآیندهای فرسایشی در طول آنها در درک کاهش و یا افزایش انرژی در طی زمان، بهترین شاخصه ژئومورفولوژیکی و مورفولوژیکی محسوب می شوند. چنین مطالعه ای نیز، در قالب بررسی تحول اشکال ژئومورفولوژیکی (بویژه تحول دره ها و حوضه ها)، بایک نگرش سیستمی به عملکرد فرآیندهای مختلف، امکان پذیر است [۱، ص ۲۲؛ ص ۷۰۰۲].

روند تحول دره ها، ممکن است در طی زمان بطور عادی دنبال گردد و یاد اثر بروز تغییرات ناگهانی در منطقه و یاد در طول دره ها، دچار اختلال شود. توضیح این که، در نواحی کوهستانی، نیمرخ طولی بستر جریان رودخانه ها، علاوه از طی روند عادی برای رسیدن به تحول نهائی، در پاسخ به بروز انواع آشفتگی ها، تغییر می یابد و رودخانه ها، برای برابری میزبان تغییرات رخ داده، مجبور به تغییر و تنظیم نیمرخ طولی خود می گردند که این تنظیم، با نهشته شدن مواد در یک محدوده ویژه و فرسایش در محدوده دیگر، صورت می گیرد [۲۹۴، ص ۳]. اما باید در نظر گرفت که، میزان وقوع تغییرات در طول دره ها و تنظیمات در آرایش نیمرخ طولی بستر جریان رودخانه ها، نه تنها به شدت وقوع حوادث و بروز آشفتگی ها در منطقه، دره و در سطوح شیب دار بستگی دارد، بلکه بخشی از این تنظیمات و تغییرات به روند تحول کلی حوضه نیز وابسته است و از ویژگی های خاص منطقه ای و محلی تبعیت می کند. لذا با مدنظر قرار دادن موارد مذکور، باید در کنار نگرش جامع به روند تحول حوضه و دره ها، نقش عوامل متنوع در سرتاسر دره ها و آبراهه ها نیز در نظر گرفته شوند.

سراغاز بررسی نحوه سایش توده زمین، بویژه تغییرات در طول بستر جریان رودخانه ها بایک نگرش سیستمی به نحوه عملکرد فرآیندها، به گیلبرت<sup>۱</sup> (۱۸۱۷) مربوط می شود [۴، ص ۴۵؛ ۵، ص ۵۵] که بعد از وی نیز محققان دیگری، مانند شیوم<sup>۲</sup> (۱۹۴۵)، سلبی<sup>۳</sup> (۱۹۸۵)، استانفورد<sup>۴</sup> (۱۹۹۳)، ناش<sup>۵</sup> (۱۹۹۴)، اهموری<sup>۶</sup> (۱۹۹۹) و... سرخط پژوهش های وی را از زاویه دیگر دنبال کردند و نتایج مطالعات خود را در قالب کتب و مقالات ارائه دادند [۶، ص ۳۶۶؛ ۷، ص ۴۷]. امامی توان گفت که در میان این محققان، اهموری اولین محقی است که بررسی تحول دره ها و فرسایش آبراهه ها را با استفاده از روش های کمی، از قالب توصیف خارج و به حیطه تحلیل وارد نمود و با بکارگیری توابع ریاضی، امکان مقایسه آبراهه ها را با استناد به ضرایب حاصل از تحلیل های کمی، فراهم ساخت.

---

<sup>1</sup> -Gilbert(1817)

<sup>2</sup> -Schumm

<sup>3</sup> -Selby(1985)

<sup>4</sup> -Standford(1993)

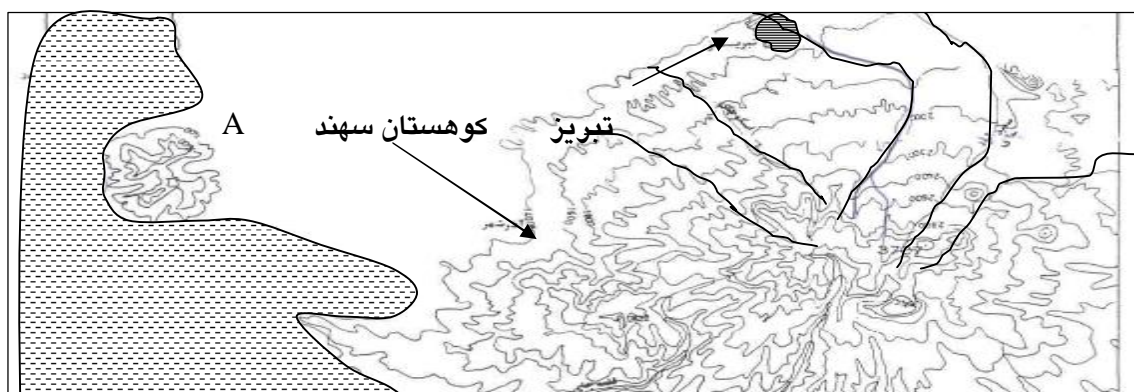
<sup>5</sup> -Nash(1994)

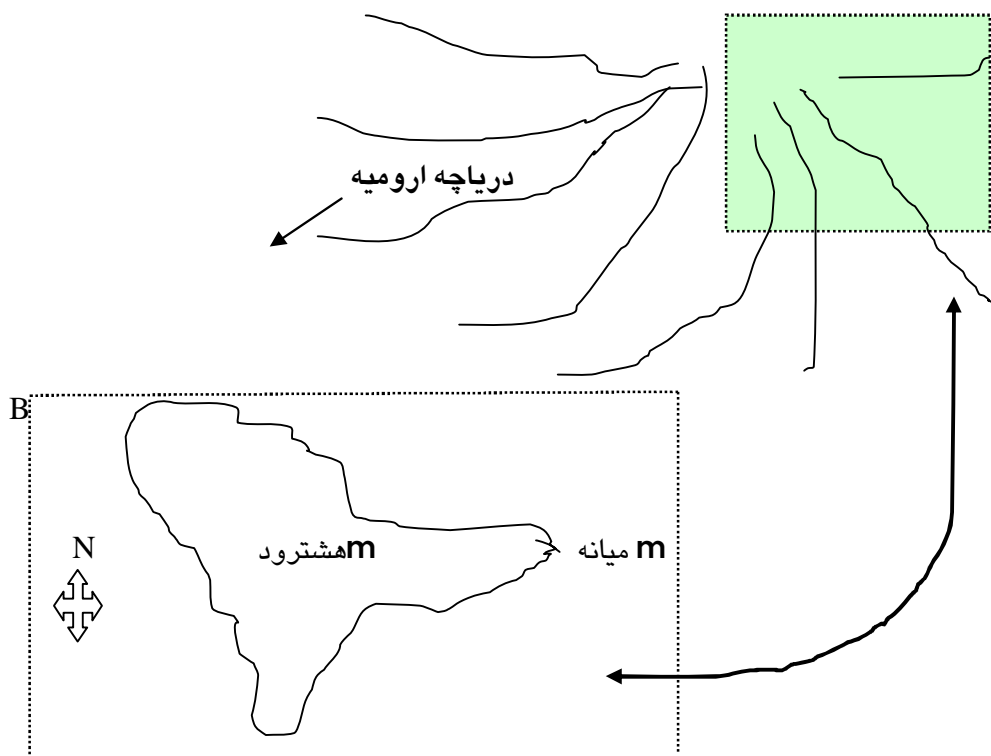
<sup>6</sup> -Ohmori(1999)

باتوجه به غنای منابع خارجی درزمینه تحلیل سیستمی تغییرات اشکال ژئومورفولوژیکی، بویژه تحلیل عملکردفرآیندهای کاوشی ویا انباشتی درطول دره هاوآبراهه ها، متاسفانه درایران مطالعه روند تحول این اشکال ونحوه سایشی آنهاازدیدگاه سیستمی، بسیاراندک بوده که دراین مورد، کوهستان سهند، بخصوص دامنه های شرقی آن، به دلایل مختلف، اصولاً فاقدچنین مطالعاتی بوده است. حوضه قرنقوچای واقع دردامنه های شرقی سهند، به لحاظ ویژگی های ساختاری، تغییرات اقلیمی وتکتونیکی گذشته ودردهه های اخیر، بروزآشفستگی های عمده (طبیعی ویا به دست انسان درطول دره هاوسطوح شیب دار)، این حوضه را به یکی ازرسوب زاترین حوضه های سهندتبدیل نموده است. علی رغم شدت سایش درسال های گذشته، سدی نیزبرروی رودخانه قرنقوبسته شده است. باتوجه به شدت فرسایش آبراهه ای وافزایش مواد رسوبی درطول دره های حوضه قرنقو، دراین مقاله سعی شده است که نحوه ومیزان فرسایش آبراهه هادرحوضه مذکور، مطالعه وعملکرد سیستمی فرآیندهای سایشی درطول آبراهه ها درارتباط با تحول کلی حوضه، با استفاده ازروش های کلاسیک وکمی، مورد بررسی قرارگیرد.

## ۲ - موقعیت جغرافیائی حوضه قرنقوچای وویژگی های طبیعی آن

حوضه آبخیز قرنقو به وسعت  $3592/5$  کیلومتر مربع، یکی از زیر حوضه های آبخیز قزل اوزن می باشد که درموقعیت جغرافیائی  $25^{\circ} / 46^{\circ}$  تا  $55^{\circ} / 47^{\circ}$  طول شرقی و  $55^{\circ} / 26^{\circ}$  تا  $05^{\circ} / 37^{\circ}$  عرض شمالی ودر دامنه شرقی کوهستان سهند واقع شده است. این حوضه ازسمت شمال به حوضه رودخانه شهرچای، ازسمت جنوب به حوضه رودخانه آیدوغموش، ازسمت شمال غرب به سرشاخه های رودخانه آجی چای، ازغرب به صوفی چای ولیلان رود، ازسمت جنوب غربی به سوقورچای، ازجنوب وجنوب غربی به رودخانه اجیرلومحدودمی شود. بزداغ با ارتفاع  $3605$  متر ازمرتفع ترین بخش این حوضه محسوب می شود وپست ترین نقطه آن نیزبه ارتفاع  $1043$  متر، دربخش خروجی حوضه قرارگرفته است (شکل ۱).





شکل ۱. موقعیت جغرافیائی حوضه قرنقوچای در دامنه شرقی کوهستان سهند و B) محدوده حوضه قرنقوچای

بطور کلی حوضه قرنقو، توسط یک رودخانه اصلی به نام قرنقو، با جهت جریان شرقی - غربی و همچنین چهار رودخانه فرعی، به نام های کلکان چای، سراسکندر، آمالوچای، آتش بیگ، چینی بلاغ، شورچای و شورجه چای، زهکشی می شود، که هر یک از این رودخانه های فرعی نیز توسط شاخاب های متعددی تغذیه می شوند که از قله مرتفع کوهستان سهند، به نام اربط داغ، اوداغ و... سرچشمه می گیرند. دره معروف و سرسبز شاهوردی، به عنوان محل شکل گیری رود اصلی قرنقو محسوب می شود. بعد از شکل گیری شاخاب های مذکور، تمامی آنها در قسمت قرنقوچای میانی در یک دره نسبتاً تنگ به هم متصل می شوند و رود اصلی قرنقو را تشکیل می دهند.

بخش اعظمی از دره اصلی و دره های فرعی قرنقوچای، بر روی مواد آذر آواری تشکیل شده اند، اما قله منفرد و بخش های مرتفع و ابتدای حوضه، از آندزیت ها و بازالت های حاصل از فعالیت های آتشفشان دوران دوم تشکیل شده اند. در سایر بخش های حوضه نیز، می توان تشکیلات دیگری، مانند ماسه سنگ های قرمز را مشاهده نمود که اغلب در بخش های شمال و جنوب دره اصلی قرنقوچای بطور محدود، گسترده شده اند. این تشکیلات، عمدتاً با کنگلومرا، مارن و سنگ های سیلیتی و گاهی باژیپس همراه هستند. جنس

ماسه سنگ های بخش های مذکور، اغلب از ترکیبات آهک و به ندرت سیلیسی است [۸، ص ۲۲]. کنگلومرای موجود در این سازندها، از نوع کنگلومرای با سیمان نسبتاً سست است که در برابر عمل سایش، بویژه سایش آبی، مقاومت کمی از خود نشان می دهد. واحدهای آندزیتی، جوان ترین سنگ های آتشفشانی دره اصلی و چند دره فرعی عمده محسوب می شوند که سنی معادل پلیو-پلیستوسن دارند. سنگ های این بخش از حوضه، بیشتر از جنس آندزیت، بازالت و برش ها می باشد. در دره چینی بلاغ، پی سنگ های رسوبی قدیمی نیز بر وزنند نموده اند که سن آنها، بطور دقیق مشخص نشده است [۹، ص ۲۷].

### ۳- مواد و روش ها

در این تحقیق، ابتدا برای تعیین نوع، نحوه و شدت فرسایش آبراهه ای در طول دره ها و همچنین در سطح شیب دار، حوضه قرنقوچای از روی نقشه های توپوگرافی، زمین شناسی و عکس های هوایی مورد بررسی مقدماتی قرار گرفته، سپس به مطالعاتی میدانی اقدام شده است. با عنایت بر این که شدت و نحوه فرسایش در آبراهه ها در حالت کلی از روند تحول کلی حوضه و دره های اصلی و فرعی تبعیت می کند. بنابراین، بدون تعیین مرحله تحول حوضه و دره، اظهار نظر در مورد فرسایش آبراهه ای، جامع نخواهد بود. با همین توجیه، سعی شده است، ابتدا روند تحول کلی حوضه و دره ها، با استفاده از روش های کمی و کلاسیک تحلیل گردد. به منظور تحلیل روند تحول دره ها و بررسی ویژگی های موفولوژیکی نیمرخ طولی دره ها در مرحله نخست، داده های لازم (ارتفاع نقاط مورد نظر و فاصله طولی)، برای هر نیمرخ طولی، از نقشه های توپوگرافی به مقیاس ۱:۵۰۰۰۰ استخراج شده است. این اندازه گیری ها، از ارتفاع صفر حوضه (انتهای حوضه و بخش خروجی) تا ارتفاع ۸۵۰ متری صورت گرفته است، که تنه اصلی دره یا ابتدای دره (یعنی بخشی که گود افتادگی دره مشخص شده است) در آن قسمت شکل می گیرد. بعد از این مرحله، نسبت های ارتفاعی  $(Y:Y/H)$  و نسبت های طولی  $(X:X/L)$  (نیمرخ ها بدست آمده و با استفاده از داده های مربوط به نسبت های برآورد شده، نمودارهایی ترسیم گردیده است (شکل ۲، از A تا F)). سپس به منظور بررسی روند تحول دره ها، داده های مربوط به نسبت های ارتفاع و مسافت طولی برای هر نیمرخ طولی، با استفاده از تحلیل های رگرسیونی و بکارگیری توابع ریاضی، که هر کدام معرف مراحل خاصی از تحول دره ها



هستند، مورد تجزیه و تحلیل کمی قرار گرفته و ضریب تبیین برای هر نیمرخ، با استفاده از توابع زیر محاسبه شده است (جدول ۱).

$$\text{تابع خطی}^1 \quad y = a + bx \quad , \quad \text{تابع توانی}^2 \quad y = ax^b \quad , \quad \text{تابع نمائی}^3 \quad y = ae^{bx} \quad \text{و تابع لگاریتمی}^4 \quad y = a + b \ln x$$

معمولاً هر تابع ریاضی با ضریب بالا، به عنوان بهترین تابع انتخابی در نظر گرفته می شود. در تحلیل های کمی، بهترین برازش، علاوه از داشتن بالاترین ضریب تبیین، دارای کمترین میانگین خطا نیز هست [۱۰، ص ۹۹]. برای این اساس در این مطالعه نیز، علاوه از توجه به میزان ضرایب تبیین، خطاهای موجود در میان تابع رگرسیونی نیز، مورد توجه قرار گرفته و با استفاده از رابطه ۱، متوسط خطاها محاسبه شده است (جدول ۱).

$$\text{رابطه ۱)} \quad \mathcal{E} = \sum \{ |y_i - f(x_i)| / y_i \} / n$$

در رابطه (۱)،  $Y_i$  = ارتفاع مشاهده شده در طول دره در نقطه ویژه،  $f(x_i)$  = ارتفاع برآورد شده در یک نقطه ویژه،  $n$  = تعداد نمونه برای تعیین محدوده های ارتفاعی ویژه، که در واقع بیانگر محدوده های شروع فعالیت های فرسایشی و یا انباشتی در کل حوضه هستند، از یکی از روش های کلاسیک، یعنی هیپسومتتری بی بعد استفاده و به این طریق نقطه تعادل و تحول حوضه تعیین شده است. پس از تعیین روند تحول حوضه و دره های فرعی اصلی، با در نظر گرفتن میزان تاثیر عوامل مختلف در تعیین شدت فرسایش آبراهه ای، مانند نوع سازندهای سطحی، عوامل تکنونیک، نزدیکی آبراهه ها و عمق آنها و...، به پهنه بندی نواحی تحت فرسایش اقدام و با توجه به شدت و ضعف سایش، شدت و ضعف فرسایش آبراهه ای در حوضه قرنقو، تعیین و طبقه بندی شده است.

#### ۴- بحث

همانگونه که قبلاً نیز ذکر شد، بین مراحل تحول دره ها و نحوه سایش سطوح و بسترجریان رودخانه ها و همچنین اشکال انباشتی در پای دامنه ها و مواد برجای گذاشته شده در بسترجریان رودخانه ها، ارتباط سیستماتیک وجود دارد. بطوری که بدون بررسی و تعیین مرحله تحول دره ها، نمی توان در مورد نحوه فرسایش آبراهه ها در محدوده حوضه ها، بطور قطع اظهار نظر نمود و روند سایشی آنها را در شرایط کنونی،

<sup>1</sup> -Linear Funaction

<sup>2</sup> -Power "

<sup>3</sup> -Exponential "

<sup>4</sup> -Logaritmie "

کاملاً درک، و روند تحول آنها را در آینده پیش بینی کرد. با توجه به موارد مذکور، در این تحلیل، ابتدا مرحله تحول دره ها با استفاده از تحلیل های کمی و مرحله تحول حوضه، با بکارگیری روش های کلاسیک تعیین، سپس میزان و محدوده فرسایش آبراهه ای، طبقه بندی و پهنه بندی شده است.

#### ۱-۴- تعیین مراحل تحول دره اصلی و دره های فرعی قرنقوچای

مهمترین شاخصه ای که ژئومورفولوژیست ها در تحلیل سایش آبراهه ها به آن استناد می کنند، توجه به آرایش نیمرخ طولی دره ها در ارتفاعات و بخش های نسبتاً پست تر مناطق کوهستانی است، اما در این بررسی ها، توجه به شاخصه ای دیگر ژئومورفولوژیکی، مانند مخروط افکنه ها، تراس ها و ضخامت و گستره آبرفت های انباشته شده و... نیز همواره مدنظر قرار می گیرد. نحوه آرایش نیمرخ طولی دره ها، به علت اینکه قابل کمی سازی است و می توان با استفاده از داده ها و با استناد به یک رقم ویژه (حاصل از تحلیل های کمی)، به نتیجه مشخصی دست یافت و در عین حال، چندین دره و آبراهه ها را با توجه به مقادیر حاصل از این تحلیل های کمی، مقایسه کرد و در کل، روند تحول دره ها را که بیانگر واقع شدن دره در مرحله سایشی و یا انباشتی است، تعیین نمود و با فرض یکنواختی در روند کنونی و ثابت ماندن وزنه تاثیر عوامل، روند آنرا در آینده نیز پیش بینی کرد.

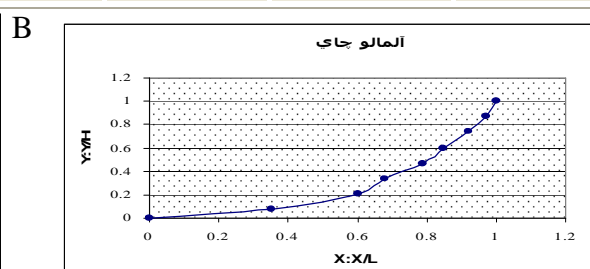
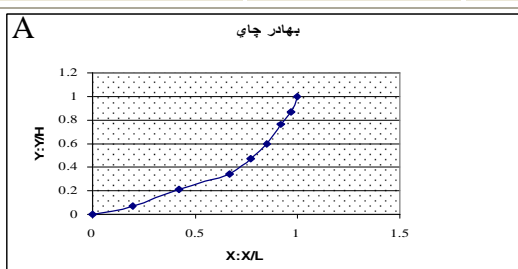
با توجه به اینکه تاثیرات حاصل از تغییرات رخ داده، در هر یک از دره های فرعی و اصلی در طی زمان به یکدیگر منتقل می شوند و ناهمگونی های حاصل از تغییرات در شاخاب های اصلی و فرعی، طبق عملکرد سیستمی فرآیندها، توسط آب های جاری در طول کلیه دره ها برابر سازی می شود، به همین دلیل، در این مطالعه، روند تحول دره های فرعی در کنار دره اصلی مدنظر قرار گرفته است. با عنایت بر این نکته که حوضه قرنقوچای از گسترده ترین حوضه های سه پهنه محسوب می شود و رودخانه اصلی قرنقو، شاخاب های عمده متعددی دارد و این شاخاب ها بر روی محدوده های مکانی مختلف پراکنده شده اند، به همین دلایل، ممکن است به لحاظ دخالت عوامل تکنیکی، لیتولوژیکی و یا توپوگرافیکی با وزنه های گوناگون، شاخاب های فرعی، روند تحول رودخانه اصلی را دنبال نکنند و یا به دلیل رخداد های آبی و یا نسبتاً دراز مدت، تغییرات عمده ای در طول جریان آب ها صورت گیرد و شاخاب های فرعی و یا حتی رودخانه اصلی، روند متفاوتی

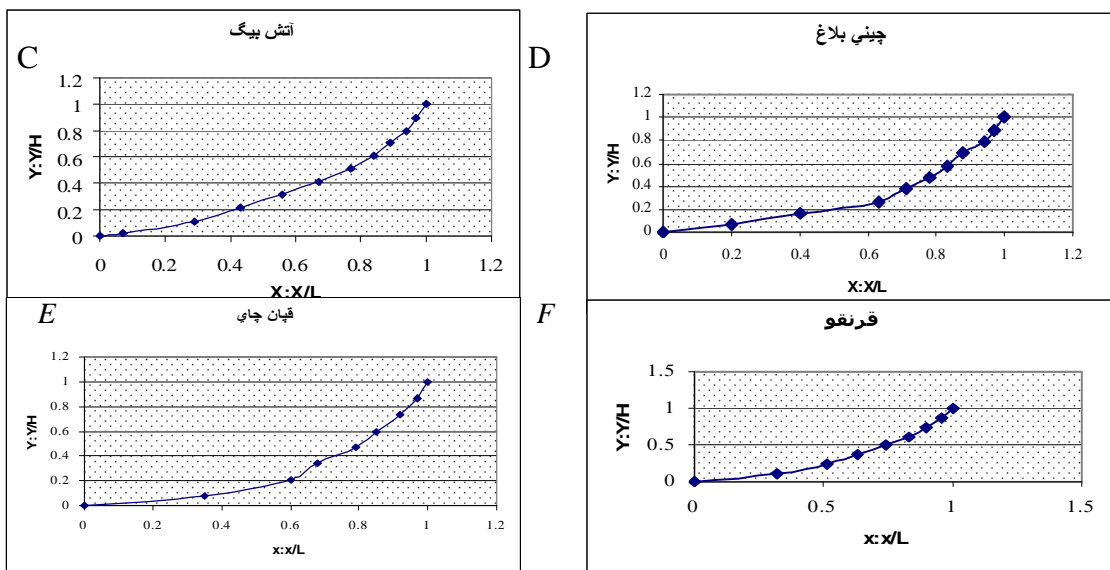
رادنبال کنند. لذا از نظر نحوه و شدت سایش، بین آنها ناهمگونی هایی پدید آید. البته این امر، در مقطع زمانی ویژه ای صادق است، اما در درازمدت، تمام تغییرات در طول کلیه شاخاب ها و بستر جریان اصلی، توسط جریان آب ها برابر سازی خواهند شد. برای بررسی همگونی روند تحول دره ها در حوضه قرنقو، که به نحوی اثرات آن در نحوه فرسایش آبراهه ای منعکس خواهد شد، کلیه آبراهه های اصلی و فرعی از نظر روند تحول با استفاده از توابع ریاضی، مورد تحلیل کمی قرار گرفته اند. نتایج این تحلیل ها نشان می دهد که:

دره اصلی قرنقو با ضریب تبیین ۰/۹۹۸ و با خطای ۰/۵ درصد، با تابع توانی بهترین برازش را نشان می دهد (جدول ۱). برازش با تابع توانی، بدین معنی است که دره مذکور در روند تحول خود، در مرحله بلوغ و رودخانه اصلی جاری در آن، در مرحله حمل قرار دارد. در واقع، با توجه به نتیجه حاصل از این تحلیل، می توان گفت که رودخانه اصلی قرنقو، هنوز نتوانسته است تغییرات موجود در بخشی از دره را در سرتاسر آن برابر سازی نماید. بنابراین، عمل فرسایش در طول دره و آبراهه های منتهی به آن، با فرض همگونی نوع لیتولوژی و عدم وقوع یک رخداد ناگهانی، تا یکسان سازی تمامی تغییرات موجود، ادامه خواهد یافت (جدول ۱ و شکل ۲).

جدول ۱. نتایج حاصل از برازش نسبت های طول و ارتفاع دره های اصلی و فرعی قرنقو، با انواع توابع ریاضی

خطاها £	تابع لگاریتمی $Y=a+blnx$	تابع نمائی $Y=ae^{bx}$	تابع توانی $Y=ax^b$	تابع خطی $Y=a+bx$	نوع تابع نام دره
۰/۵	۰/۹۲	۰/۹۹۳	۰/۹۹۸	۰/۹۷	دره قرنقو
۰/۱۲	۰/۸۴	۰/۹۸	۰/۹۹	۰/۹۵	دره آمالو
۰/۱۲	۰/۸۲	۰/۹۶	۰/۹۸	۰/۹۶	دره آتش بیگ
۰/۱۸	۰/۸۴	۰/۹۹	۰/۹۸	۰/۹۳	دره چینی بلاغ
۰/۱۸	۰/۸۵	۰/۹۹	۰/۹۸	۰/۹۴	دره بهادر
۰/۰۹	۰/۸۶	۰/۹۸	۰/۹۹	۰/۹۴	دره قپان



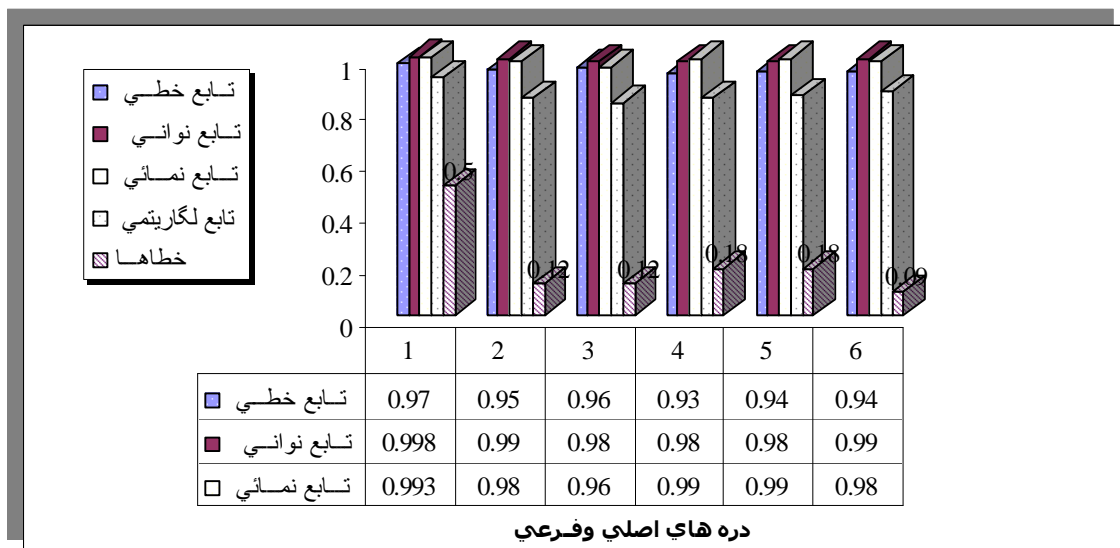


شکل ۲. آرایش متفاوت نیمرخ طولی دره های اصلی و فرعی قرنقوچای (از A تا F) که از ترسیم نسبت های ارتفاع و طول دره  $(Y:Y/H$  و  $X:X/L)$  حاصل شده است .

در بین دره های فرعی قرنقو، دره های جنوبی، یعنی دره های آمالو، آتش بیگ و قیان به ترتیب با ضرایب  $0/99$ ،  $0/98$ ، و  $0/99$  درصد، با توابع توانی بهترین برازش را نشان می دهند و مانند دره اصلی، در مرحله بلوغ و رودخانه های جاری در آنها، در مرحله حمل قرار گرفته اند. در میان این سه، دره قیان با خطای  $0/09$  درصد، برازش بهتری را با تابع توانی نشان می دهد. دره های چینی بلاغ و بهادر، برخلاف سایر دره های قرنقو (که نسبت به دره های آمالو و آتش بیگ شمالی تر هستند)، هر دو با ضرایب تبیین  $0/99$  درصد، با تابع نمائی، بهترین برازش را نشان می دهند (شکل ۳ و جدول ۱). برازش با تابع نمائی به این معنی است که دره های مذکور در مقایسه با سایر دره ها، یعنی آمالو و آتش بیگ، تحول یافته تر هستند (شکل ۳ و ۲). بنابراین، شدت فرسایش در آنها باید کمتر صورت گیرد و اشکال انباشتی در طول آنها بیشتر مشاهده شود. با توجه به این که آب های جاری در دره های مذکور، معمولاً حاوی مقدار زیادی گراول و رسوبات ریز است، می توان گفت که هنوز هم در طول چنین دره هایی، مازاد انرژی قابل توجهی وجود دارد و آب های جاری می توانند مواد را از بخش های بالا کنده و با خود به بخش های میانه حمل و در بخش های پایین دست دره نهشته سازند. به همین دلیل، معمولاً در دره هایی که با تابع نمائی برازش می شوند، می توان شاهد حضور گسترده ای از مخروط افکنه ها، خاکریزها و دیگر اشکال ژئومورفولوژی خاص بود [۱۲، ص ۴۴]. این

اشکال در طول دره های قرنقونیز مشاهده می شوند. حضور چنین اشکالی در این دره ها، حاکی از این است که آب های جاری، در مقطع زمانی خاص، فعالیت شدید فرسایشی، برای برابر سازی تغییرات و رسیدن به سطح اساس آبراهه اصلی، از خود نشان داده اند عمق زیاد دره ها و ضخامت تراس های اطراف دشت های سیلابی در طول بخش هایی از دره های قرنقونیز چنین عملکردی را تایید می کند. همانگونه که شکل ۲ و ۳ نیز نشان می دهند، بین دره هایی که با تابع توانی و نمائی برازش می شوند و حتی بین دره هایی که با تابع یکسانی برازش می شوند، تفاوت هایی وجود دارد. به عبارت دیگر ناهمگونی هایی از نظر روند تحول بین آنها مشاهده می شود که این تفاوت ها بیانگر تفاوت در میزان سایش نیز هست .

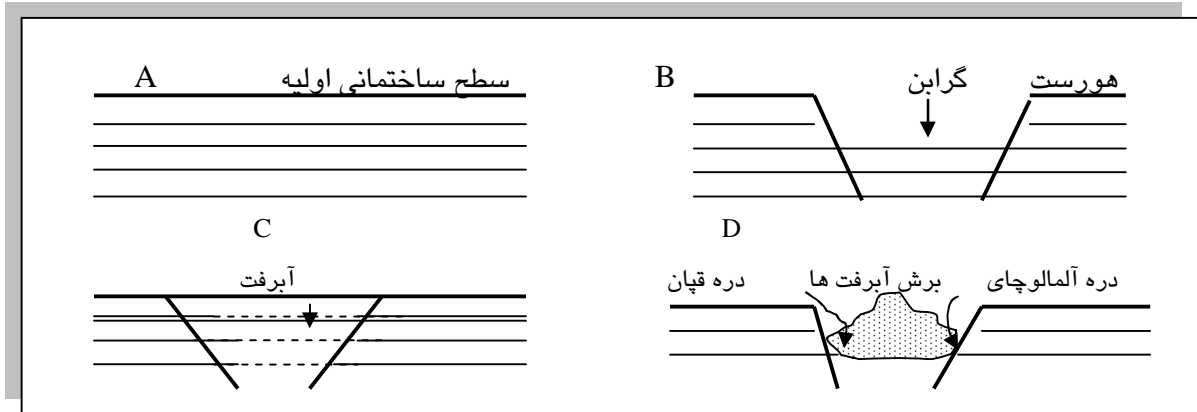
وجود ناهمگونی در مراحل تحول بین دره های اصلی و فرعی قرنقو و بین دره های فرعی و در نتیجه تفاوت در میزان سایش در آنها، مربوط به تفاوت در نوع اقلیم دیرینه، نوع سازندها، و بیشتر مربوط به وقوع فعالیت های تکتونیکی در دوره های گذشته و حضور گسل سیردر دره قپان و آلمالوچای است (شکل ۴). گسل مذکور که از مشخص ترین نشانه وقوع فعالیت های شدید تکتونیکی در این محدوده است، در مسیری مستقیم به طول بیش از ۴ کیلومتر در دره قپان امتداد یافته است. حاصل ایجاد چنین گسلی در دره قپان، پدید آمدن یک بخش پرشیب مشخص، به ارتفاع ۲۰۰ متر و ایجاد چاله بزرگی است که به مرور زمان، توسط آبرفتی های ناشی از فعالیت فرآیندهای سایشی در بخش های بالا دست، پر شده اند. انباشته شدن مواد بطور افقی در بخش مذکور، نشان دهنده وجود یک ثبات نسبی در دره یاد شده، بعد از وقوع فعالیت های تکتونیکی می باشد .



شکل ۳. تفاوت دره های اصلی و فرعی قرنقو از نظر برآزش با انواع توابع

در این شکل :

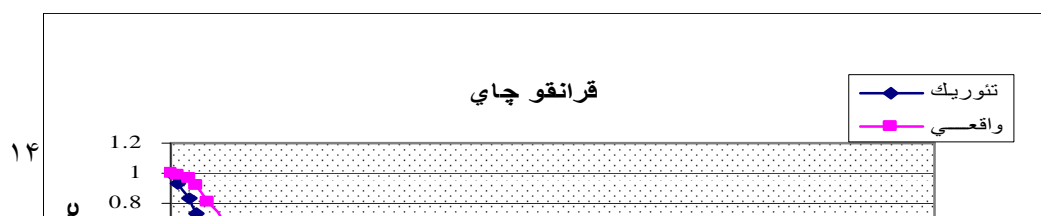
(۱) دره اصلی قرنقو (با بیشترین خطا با تابع توانی) (۲) دره آمالو (با خطای کمتر با تابع توانی) (۳) دره آتش بیگ (با خطای کمتر با تابع توانی) (۴) دره چینی بلاغ (با خطای کمتر با تابع نمائی) (۵) دره بهادر (با خطای کمتر با تابع نمائی) (۶) دره قپان (با کمترین خطا با تابع توانی)

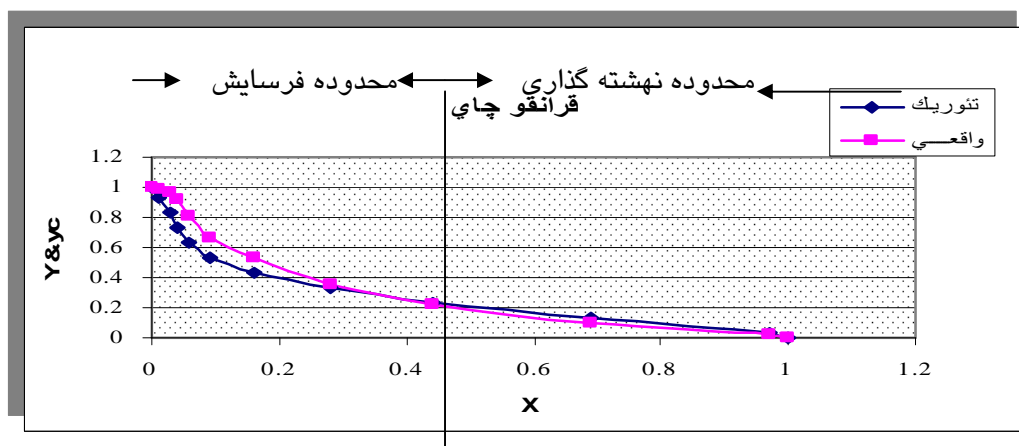


شکل ۴. مراحل تشکیل و تحول دره آمالوچای و دره قپان (وعلت تفاوت این دو دره با دره اصلی) بعد از فعالیت های تکتونیکی [۱۳، ص ۴۴]

در این شکل: A، مربوط به اواخر پلیوسن B، مربوط به اوایل پلیستوسن C، اواخر پلیستوسن D، مربوط به شرایط کنونی

امتداد دره قپان و همچنین دره آمالو، بطور مستقیم در امتداد خط گسل سیر قرار گرفته است. وجود سنگ هایی متشکل از مواد آذر آواری در بستر دره قپان و آمالو و قرارگیری رسوبات جدید تر بر روی آنها، نشانه ای از فروافتادگی سطح حدفاصل دره قپان و آمالوچای می باشد. آنچه مطالعه این گسل را از نظر تحول دره ها و نحوه فرسایش آبراهه ها ضروری می سازد، اثر آن در تحریک به سایش بیشتر در بستر جریان آب های جاری و برجای گذاری آبرفت های زیاد در طول دره ها و شکل گیری پدیده های ژئومورفولوژیکی دیگر، مانند مخروط افکنه های گسترده در طول دره قرنقومی باشد. وجود چنین فعالیت های تکتونیکی، باعث تفاوت در سطح اساس محلی و فعالیت شدید عوامل سایشی، برای از بین بردن تفاوت هایی بوده است که در اثر فعالیت های تکتونیکی گذشته پدید آمده بود. بعد از بروز چنین تفاوت هایی در سطح اساس آبراهه ها، آب های جاری شروع به برابری تفاوت ها نموده اند، اما با توجه به تفاوت در مراحل تحول دره ها، به نظرمی رسد که هنوز این برابری کامل نشده است. همانگونه که نمودار هیپسومتریک نیز نشان می دهد (شکل ۵)، تقریباً در ارتفاعات فرآیندهای فرسایشی (در برگیرنده کمتر از ۵۰ درصد از مساحت حوضه) و در بخش های پایین (در برگیرنده بیشتر از ۵۰ درصد از مساحت حوضه)، برجای گذاری مواد و نهشته شدن آنها فعال است.





شکل ۵. نمودار هیپسومتری بی بعد حوضه قرنقوچای و تقسیم بندی محدوده نهشته گذاری و فرسایش با استفاده از منحنی تئوری و واقعی

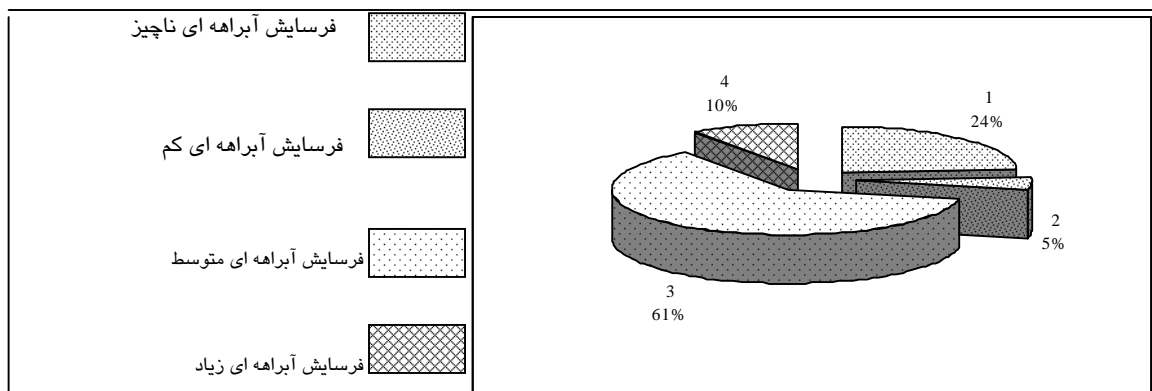
## ۲-۴- میزان فرسایش آبراهه ای در حوضه قرنقوچای

به لحاظ ویژگی های سازندهای سطحی، میزان بالای تراکم زهکشی و گاه تاثیر عوامل توپوگرافیکی و تکنیکی، که به آب های جاری توان سایشی بیشتری دهد، و به تبعیت از روند کلی تحول دره ها و حوضه بخش هایی از حوضه قرنقوچای، تحت فرسایش آبراهه ای شدید قرار گرفته است. با توجه به تاثیر عوامل مختلف و شواهد زمینی حاکی از فعالیت شدید آبراهه ای حوضه مذکور، به طبقات مختلف فرسایشی (تحت فرسایش شدید، ناچیز و متوسط) تقسیم شده است. این تقسیمات بیشتر با توجه به فاصله آبراهه ها از یکدیگر و عمق آنها صورت گرفته است. این محدوده ها در روی نقشه پیاده و از نظر فرسایش آبراهه ای، پهنه بندی شده و مساحت هر محدوده محاسبه گردیده است (شکل ۷ و ۶). این محاسبات و محدوده بندی ها، نشان می دهد که بطور کلی، حدود ۲۳٫۸ درصد حوضه آبخیز قرنقو، دارای فرسایش آبراهه ای ناچیز و ۴٫۶ درصد دارای فرسایش آبراهه ای کم است. به عبارتی، حدود ۲۸٫۴ درصد از سطح حوضه از نظر فرسایش نسبتاً تثبیت شده است و می توان گفت که چنین محدوده هایی، نیاز به کنترل اساسی ندارد. اما در حدود ۱۰ درصد از سطح حوضه، دارای فرسایش آبراهه ای با شدت زیاد می باشد که از نظر فرسایش، در حد بحرانی قرار گرفته است (شکل ۷) و باید چنین محدوده هایی تحت کنترل قرار گیرند و خطرات ناشی از افزایش میزان رسوبات حاصل از چنین فرسایشی، جدی گرفته شود. در حدود ۶۱٫۵ درصد از سطح حوضه، دارای فرسایش آبراهه ای متوسط است.

فرسایش آبراهه ای زیاد درحوضه قرنقوچای که عمدتاً با در نظر گرفتن نوع سازندها، عمق و نزدیکی آبراهه ها طبقه بندی شده اند، شامل آبراهه هایی است که به صورت متراکم و به فاصله کمتر از ۵۰ متر از یکدیگر مشاهده می شوند و غالباً ۲ تا ۳ متر عمق دارند که یک چهارم و تا نیمی از طول مسیر آنها از نظر فرسایشی فعال است (شکل ۶ و ۷). معمولاً این نوع آبراهه ها بر روی مواد آذر آوری کنده شده اند و به لحاظ وجود مواد منفصل در این نوع سازندها، که اغلب حاوی ماسه ها است، مواد زیادی در اختیار آب های جاری قرار می گیرند (شکل ۸، A).

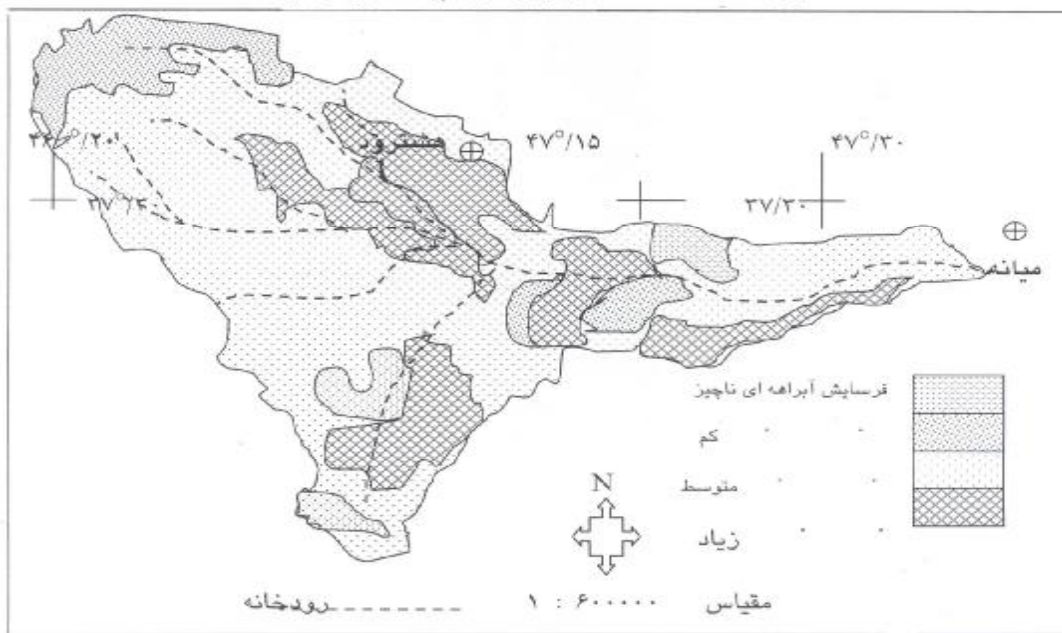
فرسایش آبراهه ای متوسط، شامل مناطقی است که آبراهه ها به فاصله ۱۰۰ تا ۳۰۰ متر از یکدیگر شکل گرفته اند و غالباً عمق آنها ۱ تا ۲۰ متر متفاوت می باشند که فقط در بخش ناچیزی از طول مسیر آنها آثار فرسایش مشاهده می شود (شکل ۷، B، A). این نوع فرسایش بیشتر بر روی ایگنمبریت های ضخیم دیده می شوند. در این محدوده، بخشی از سایش قابل کنترل می باشد. هر چند که شدت سایش مانند محدوده قبلی نیست، اما در مورد تثبیت سطوح ناپایدار محدوده ها، باید اقدامات اساسی صورت گیرد.

فرسایش آبراهه ای کم، شامل مناطقی است که آبراهه ها به صورت پراکنده و به فاصله بیش از ۳۰۰ متر از یکدیگر و به عمق کمتر از یک متر پدید آمده اند. آثار فرسایش در بخش هایی از آنها، بویژه در بخش های انتهائی دره ها و در مسیر کمتر از ۱۰ درصد طول آنها، مشاهده می شود. معمولاً بر روی مواد آذرین و ماسه سنگ ها، می توان این نوع فرسایش را مشاهده نمود.



شکل ۶. درصد هائی از مساحت حوضه قرنقوچای که تحت انواع فرسایش آبراهه ای با شدت های مختلف قرار گرفته اند





شکل ۷. پهنه بندی فرسایش آبراهه ای با شدت های متفاوت در حوضه قرنقوچای

فرسایش آبراهه ای ناچیز که شامل آبراهه های بسیار کم عمق می باشد و این نوع فرسایش محدوده هایی را شامل می شود که آبراهه ها از یکدیگر در فاصله دوری قرار گرفته اند. چنین فرسایشی، بیشتر بر روی آندزیت ها و بازالت ها، که سختی قابل ملاحظه ای در برابر فرسایش آبی از خود نشان می دهند، صورت گرفته است.

همانگونه که در شکل ۷ نیز مشاهده می شود، بخش های شمالی حوضه که دره های بالغ در چنین محدوده هایی قرار گرفته اند، با قسمت هایی منطبق هستند که با فرسایش آبراهه ای زیاد مشخص شده اند. به لحاظ فعال بودن فرآیندهای فرسایشی و حضور سازندهای سطحی که عمدتاً از مواد آذر آواری منفصل تشکیل شده اند، این محدوده های بیشترین مواد را در اختیار آب های جاری قرار می دهند.





شکل ۸ فرسایش آبراهه ای درروی دو سازند مختلف سطحی درحوضه قرقچای (A) برروی مواد سطحی منفصل متشکل از ماسه ها وایگنبریت ها و (B) برروی ایگنبریت

## ۵- نتیجه گیری

نحوه و میزان عملکرد فرآیندهای سایشی درآبراهه ها، ازعوامل مختلفی متأثر می شوند که این عوامل، علاوه براین که نقش ویژه خود را در فرآیندهای سایشی ایفا می کند، از سایر عوامل نیز متأثر می گردند. بنابراین، با این دیدگاه، در مطالعه نحوه عمل فرآیندهای سایشی در مسیر گذر آب های جاری، علاوه از بررسی نقش تک تک عوامل در مقطع زمانی ویژه، باید نحوه ایفای نقش عوامل مختلف بطور ترکیبی مدنظر قرار گیرد و حاصل عمل نهائی باتکیه به شواهد مورفولوژیکی و ژئومورفولوژیکی، در بلند مدت و در ارتباط با یکدیگر و بطور کلی در قالب یک مجموع، مورد بررسی قرار گیرد. در غیر این صورت، نتایج حاصل از بررسی ها از نظر زمانی و مکانی، به صورت مقطعی و در عین حال ناقص خواهد بود. چرا که در اثر عملکرد سیستمی فرآیندها، تاثیر تغییرات رخ داده در توان و ویژگی های هر یک از عوامل، از یکی به دیگری در کوتاه مدت و یا بلند مدت منتقل می شود [۱۴، ص ۲۷۰؛ ۱۵، ص ۵۵؛ ۱۶، ص ۸۹۱، ۱۷، ص ۳۰۳؛ ۱۸، ص ۲۸۲]، بنابراین، عدم توجه به این نقل و انتقالات و همچنین توجه صرف به نقش یک عامل مجزا، در واقع غفلت از عملکرد عوامل به صورت مجموعه خواهد بود و توجهی به برخی از تفاوت های موجود در نحوه سایش، بویژه در یک محدوده گسترده و واحدی همگون از نظر ساختار و نوع سازندها، بسیار دشوار خواهد شد. این دشواری

درحوضه گسترده ای مانند قرنقوچای، با عنایت به یکنواختی نسبی نوع سازندها نیز وجود داشت که به منظور توجیه منطقی برخی از تفاوت ها، پاسخگویی به بعضی از سئوالات و یافتن علت تشدید فرسایش در بخش های ویژه ای از منطقه، توسل به مشاهدات میدانی، استفاده از تحلیل های کمی و بهره گیری از روش های کلاسیک، بطوریکجا، بهترین راه حل ممکن به نظرمی رسید که در این مطالعه به آنها توجه شد نتایج بهره گیری از چنین روش هایی نشان می دهد که خود دره اصلی قرنقوچند دره فرعی، در مرحله بلوغ قرار دارد. اما برخی از دره های فرعی از نظر آرایش نیمرخ طولی دره ها و ضرایب حاصل از تحلیل های رگرسیونی، از نظر درجات تحول تفاوت هایی را نشان می دهند، حتی دره های که در یک طبقه ویژه واقع شده اند (به عنوان مثال در مرحله بلوغ) با یکدیگر تفاوت هایی را نشان می دهند. با توجه به این تفاوت ها، می توان گفت که تفاوت در میزان سایش در طول کلیه دره ها، دور از انتظار نخواهد بود. بررسی های بعدی نیز چنین امری را تایید کردند. نتایج حاصل از این بررسی ها نشان می دهد که در شرایط کنونی در نحوه سایش آبراهه های حوضه گسترده قرنقوچای، تفاوت هایی به چشم می خورد که علت آن به نوع سازندها، ویژگی های اقلیم گذشته و مهمتر از همه، به یکی از عمده ترین رخداد های گذشته در حوضه قرنقو، یعنی به حرکات تکتونیکی مربوط می شود که چنین حرکاتی، تغییراتی را در سطح اساس محلی و در نتیجه شدت سایش در بخشی و میزان نهشته شدن مواد در بخشی دیگر بوجود آورد و دره را در مرحله جدیدی از تحول قرار داد. به لحاظ تفاوت در مرحله تحول دره ها و با عنایت به عملکرد سیستمی، فرآیندها، این روند تا برابری تمامی تغییرات (با فرض ثابت ماندن سایر عوامل)، ادامه خواهد یافت که نتایج این فعالیت ها در بخش هایی از حوضه با سایش بیشتر و ناپایداری شدن دامنه ها و دیواره دره ها و در قسمت های دیگر با حضور اشکال انباشتی مانند مخروط افکنه ها و پشته ها همراه خواهد بود. حضور اشکال نهشته ای در طول دره ها، از نظر تغییرات عمده ای که در طول دره ها و ویژگی های هیدرولوژیکی رودخانه ها پدید می آورند، اهمیت دارد. حضور این اشکال، علاوه از این که انحرافات را در مسیر جریان آنها بوجود می آورد و در اثر ریزش مواد از سطوح شیب دار، محدوده های جدیدی برای سایش، در اختیار آب های جاری قرار می گیرد، انباشتگی مواد در مسیر ها، توان سایشی و قدرت حمل بیشتری به سیلاب ها می دهد. سیلاب ها به

هنگام وقوع، پشته های نهشته ای درپای دیواره دره ها و کلاً در دشت های سیلابی رابا خود برداشته و در نهایت در پشت سد احداث شده برجای می گذارند و به این ترتیب، از عمر مفید سد در مدت نسبتاً کوتاهی می کاهند. با عنایت بر این که حوضه در حالت کلی در مرحله بلوغ خود به سر می برد و فرآیندهای سایشی هنوز در بخش اعظمی از حوضه فعال هستند، تثبیت دامنه ها، جلوگیری از انحراف آب های جاری به پای دیواره دره ها و هرگونه اقدامی که مانع تحریک آب های جاری به سایش بیشتر در طول آبراهه ها گردد، از اهمیت ویژه ای برخوردار است .

علاوه از تغییراتی که بطور طبیعی و به ایجاب روند طبیعی تحول دره ها، در طول آبراهه ها و دره ها صورت می گیرد، در دهه های اخیر، تغییرات عمده ای در قسمت های مذکور به دست انسان صورت گرفته و می گیرد. این تغییرات به ویژگیهای هیدرولوژیکی منتقل و در توان سایشی آنها تاثیر می گذارد، که جابجائی جانبی غیر معمول رودخانه ها به یکی از جوانب دره ها و وقوع لغزش و خالی شدن مواد دامنه ای به داخل دره ها از مهمترین پیامدهای آن محسوب می شود. در حوضه قرنقو، در بخش هایی که آبراهه ها بر روی مواد منفصل آذر آواری تشکیل شده اند، مواد سطوح شیب دار به داخل دشت های سیلابی فرو می ریزند و در اختیار آب های جاری قرار می گیرند و در پای دیواره دره ها به صورت پشته ها و خاکریزها در وسط و کناره دره ها نهشته می شوند. انباشتگی مواد و حضور چنین اشکالی در دره هایی مانند چینی بلاغ به مرور، در اثر حمل مواد توسط آب های توانمند در مقطع زمانی ویژه و برجای گذاری آنها در وسط دشت های سیلابی، موجب پدید آمدن آرایش قیطانی در مسیر جریان آب های جاری شده است .

## ۶- منابع

- [1]-Ohmori,H.;"Morphological characteristics of longitudinal profiles of rivers in the South Island,New Zealand".Tokio university. 1996.
- [2]-Nash,D.;"Dugicurst development and valley evolution". Earth surface processes and landforms. 1994,11:7001-117..
- [3]-Radoane,M.,N.Radone and D,Dumitria.;" Geomorphological evolution of longitudinal river profiles in the Carpathians". Geomorphology. 2003,50:293-306.
- [4]-Selby ,M.J.;" Earth changing surface " .Oxford. 1985.
- [5]-Sparks ,B.W.; "Geomorphology ".Longman. 1986.

[6]-Bull,W.B.;"Stream –terrace genesis:implication for soil development .Geomorphology". 1990.30:351-367.

[7]-Schoorl,J.M and A, Veldkam.;" Late Cenozoic landscape development and its tectonic implications for the Guadalhorce valley near Alora Southern Spain". Geomorphology. 2003.50:43-51.

[۸]-امین سبجانی، ابراهیم وحسین معین وزیری.;"سهند از نظر ولکانولوژی وولکانوسدیماننتولوژی". انتشارات دانشگاه تربیت معلم تهران. ۱۳۶۵

[۹]-معین وزیری، حسین.;"دیباچه ای بر ماگماتیسم ایران. انتشارات دانشگاه تربیت معلم تهران". ۱۳۷۵.

[10]-Snyder,N.P.,K.X,Whipple.,G.E.Tucker.,D.J.Merritts.;" Channel response to tectonic forcing field analysis of stream morphology and hydrology in the Mendocino triple junction region,Northern California". Geomorphology. 2003,53:97-127.

[11]-Zelilidis,A.;" Drainage evolution in a rifted basin,Corinth graben,Greece". Geomorphology.2000.35:69-85.

[۱۲]-فریفته، جمشید.;"تحلیلهای کمی در ژئومورفولوژی. انتشارات دانشگاه تهران". ۱۳۷۰

[۱۳]آل کثیر، عبدالامیر.;"پژوهش های ژئومورفولوژی و هیدرومورفولوژی دامنه شرقی سهند(حوضه آبریزقرقو-آذربایجان شرقی)". پایاننامه کارشناسی ارشد. دانشکده علوم انسانی واجتماعی. دانشگاه تبریز. ۱۳۷۴

[14]-Stanford,S.D.;"Late Cenozoic surficial deposits and valley evolution of unglaciated Northern New Jersey". Geomorphology. 1993,7:267-288.

[15]-Stokes,M and A,E.Mather.;"Tectonic origin and evolution of a transverse drainage:the Rio Almanzora Southeast Spain". Geomorphology. 2003,50:52-81.

[16]-Zhang,D.;"Geomorphological problems of the middle reaches of the Tsanyo rivers,Tibet". Earth surface processes and landforms. 1998,23:889-903.

[17]-Li,Youli.,L,Yango and F,Duan.;" Impact of tectonic on alluvial landforms in the hexi Corridor ,Northwest China" . Geomorphology. 1999.28:299-308.

[18]-Fryirs ,K and G.Brierley.;" The character and age structure of valley fills in upper Wolumla Greek Catchment ,South Coast New south Wales,Australia".Earth surface processes and landforms. 1998,23:971-287.

# راهکارهای توسعه گردشگری روستایی با استفاده از مدل SWOT (مورد: دهستان لواسان کوچک)

عبدالرضا رکن‌الدین افتخاری\*، داوود مهدوی\*\*

\* استادیار گروه جغرافیا و سنجش از دور دانشگاه تربیت مدرس  
\*\* کارشناس ارشد جغرافیا و برنامه ریزی روستایی دانشگاه تربیت مدرس

## چکیده

گردشگری و اقتصاد گردشگری در حال حاضر، در حال تبدیل شدن به یکی از ارکان اصلی اقتصاد تجاری جهان است، افزون بر این بسیاری از برنامه ریزان و سیاستگذاران توسعه نیز از صنعت گردشگری بعنوان رکن اصلی توسعه پایدار یاد می‌کنند، در این راستا گردشگری روستایی نیز جزئی از صنعت گردشگری بحساب می‌آید که می‌تواند با برنامه ریزی اصولی و مناسب و شناسایی مزیتها و محدودیتهای گردشگری روستایی، نقش مؤثری در توسعه این مناطق و در نتیجه توسعه ملی و تنوع بخشی به اقتصاد ملی برعهده داشته باشد، از اینرو در اینجا سئوال این است که پتانسیل ها و محدودیتهای توسعه گردشگری روستایی کدام است؟ و چه راهبردهایی و راهکارهایی جهت توسعه گردشگری که منجر به توسعه روستایی و توسعه ملی بشود، وجود دارد؟ بدین منظور مقاله حاضر با استفاده از روش پیمایش، مطالعات میدانی و تعیین نقاط قوت، ضعف، فرصتها و تهدیدها به شیوه SWOT به ارائه استراتژی و راهبرد در جهت توسعه گردشگری در مناطق روستایی لواسان پرداخته است. تجزیه و تحلیل‌های تجربی در منطقه مورد مطالعه نشان می‌دهد که آستانه آسیب پذیری نقاط روستایی بلحاظ گردشگری بودن بسیار بالاست و نیازمند بازنگری و ارائه سیاستهای مناسب در جهت رفع محدودیتهای و استفاده از مزیت‌های نسبی موجود، می‌باشد.

**کلید واژه :** گردشگری روستایی، توسعه روستایی، راهکار، مدل SWOT.

## ۱- مقدمه

در شرایطی که قرن بیستم به پایان رسیده است، هنوز توسعه روستایی با مسائل و چالشهای متعددی مواجه است، چراکه، راهبردهای گذشته در زمینه توسعه روستایی موفقیت آمیز نبوده و نتوانسته اند مسائلی همچون فقر، اشتغال، بهداشت، امنیت غذایی و پایداری محیط زیست را تامین کنند، این مسئله باعث شده است که در سالهای اخیر بار دیگر توسعه روستایی مورد توجه قرار گرفته و نظریه پردازان، برنامه ریزان و مجریان حکومتی در صدد برآیند تا با ارائه راهکارها و استراتژی های جدید، از معضلات و مسائلی که این نواحی گریبانگیر آن هستند بکاهند. یکی از این راهبردهایی که اخیرا در اغلب کشور های جهان مورد توجه قرار گرفته و حتی در برخی از این کشور ها به اجرا، درآمده و نتایج مثبتی بهمراه داشته، توسعه و گسترش گردشگری در نواحی روستایی که دارای پتانسیل های لازم برای گسترش گردشگری است، می باشد

این سیاست گزاران و برنامه ریزان برای گردشگری به چشم "صنعتی که ثبات اقتصادی و جمعیتی" را برای جوامع روستائی به دنبال دارد می‌نگرند و بسیاری نیز می‌پندارند که توسعه گردشگری راه حل بسیاری از مشکلاتی است که مناطق روستایی گرفتار آنها هستند. پس گردشگری را عنصر لازم برای حرکت به سوی اصلاح

مناطق روستایی می‌دانند. [۱، ص ۱۰۹]. بحرحال آنچه که مسلم است اینکه از نظر موافقان و مخالفان توسعه، گردشگری روستایی بطور فزاینده ایی بصورت یک نوشدارو، افزایش دهنده توان اقتصادی، بالابرنده قابلیت زیست در نواحی دور افتاده، محرک تجدید حیات سکونتگاهها و نیز بهبود دهنده شرایط زندگی جوامع روستایی بحساب می‌آید [۲، ص ۱]. و در بسیاری از کشورها با سیاست های کشاورزی در ارتباط است و غالبا وسیله ایی در جهت حمایت از محیط زیست و فرهنگ روستایی می باشد، بنابراین می تواند نقش اساسی در توسعه و حفظ روستا داشته باشد. [۳، ص ۸].

با این وجود، اگر گردشگری روستایی بنحوی مناسب برنامه ریزی و مدیریت شود، می تواند خالق یا محرک یک فرآیند توسعه یافته برای حصول به پایداری توسعه در نواحی روستایی و نیز پایداری جوامع محلی در کلیه زیر شاخه های اقتصادی، اجتماعی فرهنگی و همچنین خود صنعت گردشگری باشد. [۴، ص ۵۳]. علارغم این موضوع گردشگری روستایی فعالیتی بسیار پیچیده ایی است که با بخش های دیگر جامعه و اقتصاد وجوه مشترکی دارد از اینرو دارای اثرات و پیامدهای مختلفی می باشد که می بایست در فرآیند برنامه ریزی تمامی جوانب آن مورد ملاحظه قرار بگیرد تا از عوامل منفی جلوگیری شود و تاثیرات مثبت عوامل اقتصادی، اجتماعی و محیطی مرتبط با آن افزایش یابد [۵، ص ۸]. این درحالی است که اگرچه بیشتر از یک قرن، گردشگری در بسیاری از مناطق روستایی وجود داشته و در بسیاری از مناطق منبع اصلی درآمد و اشتغال زایی بوده است، اما همواره خلاء وجود استراتژی ها و برنامه ریزی های کارآمد در سیاستهای توسعه روستا برای فراهم آوری و یکپارچه سازی کارکردهای گردشگری با توسعه روستایی احساس شده است. [۶، ص ۱۰۹]. حال که تجربه نشان داده است که هر کجا گردشگری بطور اتفاقی و بدون وجود برنامه ریزی و استراتژی مشخص توسعه یافته است، مشکلات زیست محیطی و اجتماعی متعددی ظهور پیدا کرده و در درازمدت مشکلات گردشگری بیشتر از فوائد آن شده است [۷، ص ۷۳].

با عنایت به مطالب فوق، بمنظور بهبود عملکرد توسعه در مناطق روستایی بویژه منطقه مورد مطالعه که به لحاظ ساختاری، اکولوژیکی و فضایی از دیرباز برای گذران اوقات فراغت کلان شهر تهران قرار داشته است، لزوم بهره گیری از راهبردها و راهکارهای مناسب توسعه گردشگری روستایی با توجه به شرایط و ویژگی های زیست محیطی و جاذبه ها و فراورده های اکولوژیکی (طبیعی و انسانی) هر منطقه، بطور فزاینده ایی احساس می شود. در این مقاله نیز با در نظر گرفتن موارد فوق و در ک این مطلب که شناخت پتانسیلها و محدودیتهای توریستی منطقه روستایی لواسان می تواند تاثیر سازنده ایی بر برنامه ریزی مناسب گردشگری در این منطقه روستایی و رفع مشکلات و مسائل آنها داشته باشد، سعی شده ضمن پاسخگویی به این سؤال که پتانسیل ها و محدودیتهای توسعه گردشگری روستایی کدام است؟ و چه راهبردها و راهکارهای جهت توسعه گردشگری که منجر به توسعه روستایی و توسعه ملی بشود، وجود دارد؟ به بررسی و تحلیل نقاط قوت، ضعف و فرصتها و تهدیدها از دیدگاه مشارکت کنندگان و ذینفع ها در جهت توسعه گردشگری روستایی پراخته و در نهایت با توجه به این نظرات و دیدگاهها راهبردها و راهکارهای مناسب به روش SWOT بمنظور بهره گیری بهینه و هدفمند از نقاط قوت و فرصتها و تقویت یا از بین بردن نقاط ضعف و تهدیدها در جهت دستیابی به توسعه گردشگری و توسعه روستایی ارایه گردد.

## ۲- مبانی نظری

توجه به مقوله گردشگری روستایی از دهه های ۱۹۵۰ به بعد گسترش یافت و در دهه های ۱۹۶۰ و ۱۹۷۰ بیشتر در زمینه اقتصاد گردشگری روستایی برای کشاورزان و جوامع محلی مورد توجه قرار گرفت [۸، ص ۱۲۶] و تا به حال برنامه ریزان و صاحب نظران در کشور های مختلف با ارائه راهبردها و راهکارهای گوناگون، فعالیت ها و

اقدامات گسترده ایی در فراهم نمودن زمینه جذب توریست و توسعه و گسترش فعالیتهای توریستی انجام داده اند. بحرحال اگر بخواهیم مفهوم روشنی از گردشگری و فعالیتهای مرتبط با آن بدست آوریم در ابتدا می بایست مفاهیم مهم این صنعت و انواع آن را بازشناسی کنیم، ازاینرو در زیر به تعریف بعضی از اصطلاحات پرداخته میشود

بطور کلی گردشگری روستایی از دو جنبه دارای اهمیت است، یکی بعنوان یک فعالیت گسترده جهانی و دیگری نقش آن بر توسعه سیاستهای منطقه ایی و محلی، از همین رو، منطقی است که بپذیریم تعریف قابل قبول و عام از گردشگری روستایی وجود ندارد [۹، ص ۲۲۶]. علاوه بر این باید پذیرفت که ویژگی های متمایزی از قبیل فعالیتها و موقعیت های ویژه، گردشگری روستایی را از سایر بخشها یا اشکال جهانگردی جدا می سازد. اما، این نکته جالب است که تعریف یا ویژگی های از گردشگری روستایی که مورد قبول همگان باشد وجود ندارد [۱۰، ص ۱۰]. درحالیکه، در نگاه اول، تلاش برای تعریف گردشگری روستایی به نظر کار آسانی می آید، همانطور که لین (۱۹۹۴) می گوید: گردشگری که در حومه شهر اتفاق می افتد گردشگری روستایی می گویند. اما چنین تعریف ساده ایی نیز دارای ابهامات زیادی است. برای مثال تعاریف گردشگری خود می تواند متفاوت باشد و بویژه در چهارچوب حومه شهر<sup>۱۲</sup> تفاوت میان فعالیتهایی که اشکالی از گردشگری، گذران اوقات فراقت یا ورزش و تفریح به حساب می آید، گاه می تواند تیره و محو شود. در عین حال تعریف حومه شهر<sup>۱</sup> به همان اندازه کار مشکلی است [۱۳، ص ۱۱]. بحرحال از لحاظ مفهومی به نظر ساده می آید که گردشگری روستایی را بعنوان گردشگری که مناطق پیرامون شهرها را در بر دارد تعریف کرد، ولی این تعریف نمی تواند شامل مجموعه ایی از فعالیتها و اشکال متنوع مدیریتی و نهادهای توسعه یافته در کشورهای مختلف که در ارتباط با صنعت گردشگری فعالیت می کند، شود. از دیدگاه مفهوم وسیعتر، می توان گردشگری روستایی را در برگیرنده دامنه ای از فعالیتها، خدمات مربوط به تفریح و آرامش گردشگران دانست که به وسیله کشاورزان و مردم روستایی برای جذب گردشگران به مناطق خود به منظور کسب درآمد صورت می گیرد. اگر این برداشت وسیعتر را بپذیریم، در کل گردشگری روستایی، گردشگری زراعی و کشاورزی را در بر می گیرد و به تبع آن ارائه خدماتی نظیر اسکان، پذیرایی، امکانات و وسایل سرگرمی و تفریح، برپایی جشنها و مراسم محلی، تولید و فروش صنایع دستی و محصولات کشاورزی و غیره به گردشگران را شامل می شود [۱۴، ص ۵۴].

در اروپا نیز گردشگری روستایی معمولاً برای توصیف گردشگری کشاورزی (گردشگری مبتنی بر مزرعه) بکار برده می شود، اما در صورت لزوم همه فعالیت های گردشگری در نواحی روستایی را در بر می گیرد و توصیف می کند [۱۵، ص ۱۰]. بحرحال، با توجه به تعاریف ذکر شده از گردشگری و گردشگری روستایی می توان همچنین، گردشگری روستایی را اینچنین تعریف نمود:

(( گردشگری روستایی به کلیه فعالیتها و خدماتی گفته می شود که توسط کشاورزان، مردم و دولتها برای تفریح، استراحت و جذب گردشگران و نیز فعالیت هایی که توسط گردشگران در نواحی روستایی صورت می گیرد گفته می شود و می تواند شامل گردشگری کشاورزی، گردشگری مزرعه، گردشگری طبیعی و گردشگری فرهنگی بشود.))

همانگونه که ذکر شد بنابر تعاریف فوق، گردشگری روستایی تنها شامل گردشگری کشاورزی نمی شود، بلکه همه فعالیت هایی را که گردشگران در مناطق روستایی انجام می دهند را در بر می گیرد. از این رو می توان گفت که گردشگران روستایی با انگیزه های متفاوتی از قبیل بی نظیر بودن اکولوژیکی دستیابی به فرصت های ماجراجویی ویژه دیدن جذابیت های فرهنگی یا کیفیت فضا و محیط نواحی روستایی بازدید میکنند [۱۶، ص ۱]. و در بسیاری



از فعالیت ها شرکت می کنند و به همین جهت نیز انواع خاصی از گردشگری در نواحی روستایی دیده می شود که به شخص مسافر، ویژگی های مقصد و انگیزه از مسافرت بستگی دارد. بنابراین می توان با توجه اهداف و انگیزه گردشگران از مسافرت، گردشگری روستایی را به پنج دسته تقسیم نمود که در جدول شماره ۱ نشان داده شده است.

جدول شماره ۱: انواع گردشگری روستایی

گردشگری طبیعی ۱۷	که عمدتاً در تعامل با جاذبه های اکولوژیکی قرار دارد
گردشگری فرهنگی ۱۸	که مرتبط با فرهنگ، تاریخ و میراث فرهنگی و باستانی مردم روستایی است
گردشگری بومی ۱۹	نوعی از گردشگری است که علاوه بر تعامل با جاذبه های طبیعی (همانند رودخانه، کوهستانها و...) با زندگی و هنجارهای اجتماعی مردم که خود نیز در تعامل با جاذبه های طبیعی فوق هستند در ارتباط می باشد
گردشگری دهکده ایی ۲۰	در این نوع گردشگری گردشگران در خانوارهای دهکده زندگی نموده و در فعالیت های اقتصادی و اجتماعی روستا مشارکت می نمایند
گردشگری کشاورزی ۲۱	در این نوع گردشگری گردشگران بدون ایجاد پیامدهای منفی بر روی اکوسیستم مناطق میزبان، یا فعالیتهای سنتی کشاورزی در تعامل هستند و یا در آن مشارکت می کند

منبع: [۲۲، ص ۷۴].

همچنین بنابر نظر جنی هالند و همکاران (۲۰۰۳) گردشگری روستایی می تواند مفهوم گردشگری مزرعه و/یا گردشگری کشاورزی را بگیرد، اما هر دوی آنها اجزا، بزرگی از گردشگری در مناطق روستایی بحساب می آیند [۲۳، ص ۱۲].

با عنایت به آنچه آمد می توان گفت که گردشگری روستایی رهیافت (مقوله) جدیدی در متون توسعه روستایی است که همچون توسعه دارای ابعاد و اثرات گوناگونی است. بنابراین توسعه و رشد گردشگری روستایی غالباً با سهمی که در اصلاح اجتماعی و اقتصادی مناطق روستایی دارد، متناسب است [۲۴، ص ۳۶]. از این رو دیدگاهها و نظریات مختلفی در مورد توسعه گردشگری در مناطق روستایی و نحوه ارتباط آن با توسعه روستایی می توان بیان نمود، چنانکه بسیاری توسعه گردشگری را تنها راه رشد و توسعه مناطق روستایی می دانند و تاکید می کنند که تغییر جهت فعلی بسوی (( رشد به رهبری گردشگری )) می باشد. از اینرو، گردشگری عنصر اساسی حرکت بسوی احیا، و بازسازی مناطق روستایی است [۲۵، ص ۲]. و بعضی آنرا بعنوان یک بخش از بازار گردشگری می شناسند و معتقدند می توان آنرا با اشکال دیگر گردشگری مانند: آفتاب (sun)، دریا (sea)، سواحل ماسه ایی (sand) مقایسه کرد، برخی نیز معتقدند که می توان گردشگری روستایی را بعنوان فلسفه ایی برای توسعه روستایی بحساب آورد [۲۶، ص ۱۲۷]، که از این جنبه می تواند سه دیدگاه مهم مطرح گردد:

#### ۱- گردشگری روستایی بعنوان راهبردی برای توسعه روستایی

رهیافتی که گردشگری را بعنوان یک راهبردی برای نواحی روستایی بکار می گیرند، در متون مختلف به چشم می خورد این رهیافت ها با توجه به روند روز افزون تخریب روستاها و افول کشاورزی سعی در ارائه راهبردهای جدیدی برای احیاء نواحی روستایی از طریق ایجاد فعالیت های مکمل و یا متحول نمودن این نواحی با توجه به منابع طبیعی و انسانی آنها دارند و تنها راه احیاء مجدد این روستاها را ارائه برنامه ها و استراتژی های جزیی می دانند که بتوانند هم از منابع انسانی و طبیعی آنها بهره ببرند و هم بتوانند باعث ایجاد درآمد و افزایش رفاه زندگی ساکنان

نواحی روستایی بشوند [۲۷، ص ۷]. از این رو آنها معتقدند که از طریق گسترش و بسط گردشگری بعنوان جایگزینی برای فعالیت های کشاورزی در این نواحی میتوان به این مهم دست یافت. به همین منظور این استراتژی ها معمولاً دو رویکرد زیر را دنبال می کنند:

۱- گردشگری روستایی بعنوان راهبرد توسعه

۲- متحول سازی نواحی روستایی کمتر توسعه یافته

## ۲- گردشگری روستایی بعنوان یک سیاست باز ساخت سکونتگاهای روستایی

در این راهبرد گردشگری بعنوان یک بخش اصلی برای بازساخت روستایی حتی در نواحی که از گذشته فعالیت های گردشگری در آنها رونق چندانی نیافته، بکار گرفته می شود. طرفداران این نظریه معتقدند که قادرند از اتکاء بیش از حد تولید کنندگان روستایی به کشاوری بکاهد و آنها را در فرصتهای اقتصادی جدیدی که با بازاریابی جهانی تر شده رقابت نماید بکار گیرند. بعنوان مثال، در اروپای شرقی بیشتر بر روی گردشگری بعنوان ابزاری برای بازسازی مجدد روستاها پس از افول کشاورزی تأکید می نمایند، در حالیکه در افریقا تأکید بیشتر بر روی گوناگون سازی نواحی روستایی کم توسعه یافته تر است [۲۸، ص ۸]، از اینرو در این راهبرد معمولاً سه رویکرد زیر را دنبال میشود:

۱- گردشگری روستایی بعنوان سیاست بازساخت

۲- باز سازی در برابر افول کشاورزی

۳- توسعه و بهبود فراورده ها و محصولات گردشگری

## ۳- گردشگری روستایی ابزاری برای توسعه پایدار و حفاظت از منابع طبیعی

سیاست گردشگری پایدار در دنیای امروزی، رهیافت جامعی است که خواهان رشد بلند مدت صنعت گردشگری بدون اثرات مخرب بر زیست بوم های طبیعی است و براین نکته تأکید دارد که در قالب توسعه گردشگری، بشر قادر خواهد بود که جوانب خاصی از محیط در جهت مثبت یا منفی تعدیل یا دستکاری نماید [۲۹، ص ۵۵]. به همین خاطر، در طول چند سال گذشته، مفهوم گردشگری پایدار تا حدی پیشرفت کرده و جا افتاده است تا بتواند پاسخگوی تهدیدات گردشگری نابسامان باشد، گردشگری پایدار، گردشگری را در غالب مرزها بررسی کرده و رابطه مثلث وار میان جامعه میزبان و سرزمین آن را از یک سو و جامعه میهمان یعنی گردشگران را از سوی دیگر و با صنعت گردشگری برقرار ساخته است. در گذشته صنعت گردشگری در این رابطه مثلث وار حرف اول را می زد، گردشگری روستایی قصد دارد فشار و بحران موجود بین سه ضلع مثلث را تعدیل کرده و در طولانی مدت موازنه ای را برقرار سازد این بخش از گردشگری قصد دارد آسیب های فرهنگی و محیطی را به حداقل رسانده، رضایت بازدید کنندگان را فراهم ساخته و در دراز مدت مقدمات رشد اقتصادی ناحیه را فراهم آورد و راهی برای بدست آوردن تعادل و موازنه بین رشد نهایی گردشگری و نیازهای حفاظت و نگهداری منابع طبیعی باشد [۳۰، ص ۱۳]. به همین منظور این استراتژی ها معمولاً دو رویکرد زیر را دنبال می کنند:

۱- گردشگری روستایی ابزاری برای توسعه پایدار

۲- پراکنش و توزیع بمنظور محافظت از سرمایه ها و منابع توریستی

با عنایت به دیدگاه ها و نظریات مختلف به گردشگری و توسعه روستایی و اهداف و اثرات یاد شده برای آنها، می توان گفت که گردشگری روستایی از یک طرف با فراهم آوردن فرصت های جدید برای بسیاری از روستاها بعنوان وسیله ایست که به جوامع روستایی حیات دوباره می دهد و موجب توسعه این نواحی می شود و این سکونتگاهها را پا برجا نگه می دارد و از طرف دیگر توسعه بدون برنامه ریزی شده آن سبب آسیب های

اجتماعی و زیست محیطی در سکونتگاه‌های روستایی شده است. از اینرو می‌بایست با توجه به ویژگیهای محیطی و شرایط هر مکان، نوعی خاص یا ترکیبی از این رویکرد ها و استراتژیها را برای توسعه گردشگری در مناطق روستایی بهره جست.

### ۳- روش تحقیق

جهت دست یابی به اهداف تحقیق، در این مقاله ابتدا از روش ترکیبی (روشهای پیمایش و روش توصیفی و تحلیلی) استفاده شده است که در این مرحله با توجه به اطلاعات ثانوی موجود به بررسی جاذبه ها، امکانات و خدمات توریستی و وضعیت گردشگری و اثرات آن در توسعه جامعه مورد مطالعه پرداخته شده و سپس در مراحل بعدی تحقیق، جهت تجزیه و تحلیل اطلاعات و ارائه استراتژی و راهبرد توسعه گردشگری روستایی از روش تحلیلی SWOT استفاده شده است (ماتریس ۱)، که در ابتدا با توجه به بررسی های صورت گرفته بر روی محیط داخلی و محیط خارجی ناحیه، فهرستی از نقاط قوت، ضعف، فرصتها و تهدیدها مورد شناسایی قرار گرفت و سپس بوسیله نظر خواهی از مردم، گردشگران و مسئولان امر و وزن دهی به هرکدام از این مسائل و سپس محاسبه و تحلیل آنها، اولویت ها مشخص گردید و در نهایت جهت برطرف نمودن یا تقلیل نقاط ضعف و تهدیدها و تقویت و بهبود نقاط قوت فرصتهای موجود در ارتباط با گسترش گردشگری در نواحی روستایی مورد مطالعه، استراتژی های مناسبی ارائه شده است.

لازم به ذکر است که جامعه آماری مورد مطالعه در این تحقیق را سه گروه تشکیل می دهند که با استفاده از روش نمونه گیری کوکران برای سرپرست خانوارها (مردم) تعداد ۱۷۰ نفر و برای گردشگران تعداد ۱۴۰ نفر و برای مسئولان تعداد ۲۵ نفر بعنوان نمونه انتخاب شده است.

ماتریس شماره ۱: ماتریس SWOT و نحوه تعیین استراتژیها



Source: Reinhold, H.K. and Sara, A. (2000). The role of the tourism in development planning, P14, 8

### ۴- کلیاتی در مورد محدوده مورد مطالعه

دهستان لواسان کوچک جزء شهر لواسان و یکی از ۳ دهستان شهرستان شمیرانات است و دارای موقعیت جغرافیایی  $35^{\circ} 52'$  عرض جغرافیایی و  $51^{\circ} 47'$  طول جغرافیایی می‌باشد، که در شمال تهران در دامنه سلسله جبال کوههای البرز واقع شده است. این دهستان بنابر سرشماری سال ۱۳۷۵ داری ۱۴ روستا با جمعیتی برابر با ۲۸۶۰ نفر میباشد که در فصول مختلف جمعیت این روستاها به چند برابر میرسد. این دهستان بهمراه شهر لواسان یکی از گردشگاههای اطراف تهران و سایر شهرهای استان تهران میباشد که با وجود سد لتیان و هوای سالم و جاذبه های طبیعی و کوهستانی زیبا دارای قدرت جذب توریست در فصول مختلف سال میباشد و در تعطیلات و بخصوص در فصل تابستان، میزبان جمعیت قابل ملاحظه ایی است که عمدتا از شهر تهران به این منطقه می آیند. این دهستان دارای پتانسیل های بالقوه ایی از نظر اکولوژیکی (طبیعی و انسانی) برای جذب توریست می باشد که

می توان به عنوان نمونه به سواحل رودخانه ها و سد لتیان، آبشار انباج، چشمه قلم طلاهر، آب رودبار عین الحیات، غار خمیره یا زندان خانه لار، قلعه دختر ضحاک، قصر ضحاک در تپه شورکاب، تپه کله قندی، قصر تاج الدین و مسجد امام حسن عسگری و... اشاره نمود. در دهستان لواسان کوچک، بخش تسهیلات و خدمات گردشگری به نسبت جاذبه ها و نیز به نسبت گسترش گردشگری در منطقه از رشد زیادی برخوردار نبوده است.

## ۵- تجزیه و تحلیل

بمنظور ارائه راهکارهای و سیاستهای توسعه نواحی روستایی از طریق گسترش گردشگری، شناخت عوامل چهارگانه (SWOT) در جهت رفع ضعفها و تهدیدها و بهبود قوتها و فرصتها امری اجتناب ناپذیر تلقی می گردد. بر این مبنا، راهکار توسعه این نواحی با فهرست نمودن مهمترین نقاط قوت و فرصتها بمنظور ۱- طرح راهبرد های تهاجمی مبتنی بر بهره گیری از برتریهای رقابتی نواحی روستایی، ۲- تبیین مهمترین فرصتهای پیش رو بمنظور رفع نقاط ضعف درون ناحیه ایی، از طریق ارائه راهبرد های بازنگری به منظور تخصیص مجدد منابع، ۳- طرح مهمترین قوتهای درون ناحیه ایی به منظور رفع تهدیدهای برون ناحیه ایی، با تاکید بر راهبرد های تنوع بخشی در جهت رفع نیاز مندیهای نواحی روستایی و نیز ۴- طرح راهبرد های تدافعی به منظور رفع آسیب پذیری ناحیه ایی به مرحله اجرا گذاشته شد، که در این قسمت به ارائه آن پرداخته می شود:

### عوامل داخلی مؤثر بر گردشگری در ناحیه مورد مطالعه

هدف این مرحله سنجش محیط داخلی ناحیه مورد مطالعه جهت شناسایی نقاط ضعف و قوت است، یعنی جنبه هایی که در راه دستیابی به اهداف برنامه ریزی و اجرای تکلیف های آن زمینه های مساعد یا باز دارنده دارد مد

### ماتریس شماره ۲: عوامل داخلی مؤثر بر گردشگری ناحیه مورد مطالعه

نقاط قوت ( Strengths )	نقاط ضعف ( Weaknesses )
<ul style="list-style-type: none"> <li>* مستند بودن و آماده بودن منطقه جهت سرمایه گذاری و برنامه ریزی</li> <li>* توریسم در جهت استفاده از منابع طبیعی و انسانی و معرفی آن</li> <li>* بعنوان قطب مهم گردشگری در اطراف تهران</li> <li>* وجود میوه های سرد سبزی و محصولات کشاورزی و بازار مناسب برای فروش این محصولات کشاورزی به گردشگران.</li> </ul>	<ul style="list-style-type: none"> <li>* عدم تمایل مردم منطقه جهت سرمایه گذاری در بخش گردشگری</li> <li>* بدلیل مختلف از جمله افزایش سودآوری زمین و خرید و فروش اراضی، عدم آشنایی به صنعت توریسم و...</li> <li>* عدم وجود برنامه ریزی و سرمایه گذاری های دولتی در این ناحیه</li> </ul>
<ul style="list-style-type: none"> <li>* وجود وضعیت بالای آگاهی و سواد در بین مردم روستا و حسن همکاری و مشارکت در بین روستائیان این منطقه</li> <li>* وجود آداب و رسوم و فرهنگ محلی و سنتی و نیز مکانهای تاریخی و دیدنی که بعضا از گذشته بجای مانده اند</li> </ul>	<ul style="list-style-type: none"> <li>* نامناسب بودن و عدم کفایت تسهیلات بهداشتی و خدماتی.</li> <li>* نامناسب بودن و نا کافی بودن تسهیلات و تجهیزات اقامتی و رفاهی</li> <li>* عدم وجود نیروهای متخصص و آموزش دیده در این نواحی</li> <li>* توزیع نامناسب گردشگران در فصول مختلف سال (تراکم کم در زمستان</li> <li>* تعارض و تفاوت میان فرهنگ گردشگران و مردم روستا</li> <li>* گرایش غالب مردم به استفاده اختصاصی از فضای روستا در غالب ویلا و باغهای خصوصی</li> </ul>
<ul style="list-style-type: none"> <li>* وجود چشم اندازهای زیبا و منحصربه فرد به همراه فضای سبز و باغات در نواحی روستایی مورد مطالعه</li> <li>* مجاورت و نزدیکی به مراکز جمعیتی و مراکز شهری از جمله شهر تهران ، نواسان و سایر شهر ها و روستاهای اطراف.</li> <li>* وجود ارتفاعات و قله مرتفع جهت انجام ورزشها و تفریحاتی از قبیل اسکی کوهنوردی ، راهپیمایی ، اسکی و اردو زدن و</li> <li>* دسترسی آسان و مناسب به این نواحی برای گردشگران .</li> <li>* وجود سد لتیان ، رودخانه ها و چشمه ها</li> <li>* داشتن محیط آرام و بدون سروصدا بخصوص برای شهرنشینان جهت استراحت و تمدد اعصاب و تفریح.</li> <li>* جاذبه های ورزشی و تفریحی این نواحی (همانند کوهنوردی، شنا و...)</li> </ul>	<ul style="list-style-type: none"> <li>* نامناسب بودن زیر ساختهای محیطی و کالبدی (مانند جاده ها و فاضلاب )</li> <li>* نامناسب بودن تأسیسات و تجهیزات تفریحی و ورزشی</li> </ul>
<ul style="list-style-type: none"> <li>* اعتقاد مسوولین به اشتغال زایی پرسبیله گسترش توریسم بعنوان یکی از مهمترین ساز و کارهای مناسب در جهت توسعه روستاها.</li> </ul>	<ul style="list-style-type: none"> <li>* عدم آشنایی روستائیان و عدم آموزش آنها در نحوه برخورد با گردشگران</li> </ul>

نظر می باشد. از اینرو در این قسمت سه مقوله راهبرد های موجود، عملکردها و منابع، مورد توجه و بررسی قرار گرفته و تحت عنوان نقاط قوت و نقاط ضعف و در چهارچوب ابعاد توسعه روستایی (اقتصادی، اجتماعی- فرهنگی، اکولوژیکی و نهادی) به شرح ماتریس ۲ تقسیم بندی شد.

### عوامل خارجی مؤثر بر گردشگری ناحیه مورد مطالعه

هدف این مرحله کندوکاو آثار محیط خارجی در ناحیه مورد مطالعه جهت شناسایی فرصت ها و تهدید هایی است که ناحیه در ارتباط با گسترش گردشگری با آن مواجه است. بنابراین بر اساس مطالعات انجام شده و بررسی وضعیت محیط پیرامون ناحیه مورد مطالعه، مجموعه فرصتها و تهدیدهای موجود و مؤثر بر این ناحیه از لحاظ گردشگری در غالب ابعاد توسعه روستایی (اقتصادی، اجتماعی- فرهنگی، اکولوژیکی و نهادی) مورد توجه و بررسی قرار گرفت که در ماتریس شماره ۳ آمده است

ماتریس شماره ۳: عوامل مؤثر خارجی بر گردشگری ناحیه مورد مطالعه

فرصتها ( Opportunities )	تهدیدها ( Threats )	
<ul style="list-style-type: none"> <li>* افزایش توجه دولت به برنامه ریزی و سرمایه گذاری در بخش گردشگری</li> <li>* افزایش انگیزه بخش خصوصی به سرمایه گذاری در این مناطق</li> </ul>	<ul style="list-style-type: none"> <li>* افزایش قیمت زمین و بورس بازی زمین و باطنخ افزایش بار مالی جهت ایجاد تجهیزات و تسهیلات گردشگری و مقرون به صرفه نبودن آنها</li> </ul>	اقتصادی
<ul style="list-style-type: none"> <li>* افزایش انگیزه بیشتر برای مسافرت و تفریح در بین مردم شهری و مردم حومه</li> <li>* وجود قطب بزرگ جمعیتی کشور در نزدیکی این نواحی از جمله تهران و کرج و همچنین وجود شهر نواسان و سایر مراکز شهری و روستایی اطراف</li> <li>* امکان عدم ارائه خدمات و تسهیلات مطلوب به گردشگران در مناطق تفریحی رقیب ( همانند درکه ، اوشم و فشم و ... ) بجلت تراکم بالا در مقایسه با این منطقه در آینده</li> </ul>	<ul style="list-style-type: none"> <li>* افزایش امکانات و خدمات در مناطق تفریحی رقیب ( همانند درکه ، اوشم و فشم ، دریند و ... ) در مقایسه با این منطقه در آینده.</li> <li>* افزایش تمایل و انگیزه گردشگران به مسافرت به سایر مناطق تفریحی نزدیک و رقیب ( همانند درکه، اوشم و فشم ، دریند و ... )</li> <li>* تراکم بیش از حد جمعیتی و شلوغ شدن این منطقه در مقایسه با نواحی رقیب در آینده</li> <li>* ازدیاد تملقات اجتماعی با ورود گردشگران در منطقه نسبت به قبل از بین رفتن فرهنگ سنتی و محلی ( همانند : زبان ، آداب و رسوم محلی و نوع پوشاک ، معماری و مسکن و ... ) با افزایش گردشگران</li> </ul>	اجتماعی، فرهنگی
-	<ul style="list-style-type: none"> <li>* از بین رفتن درختان و پرورش گیاههای آفاتر تخریبی آن همانند افزایش سیل تخریب زمینهای کشاورزی و مزارع روستایی</li> <li>* آلودگی منابع آب، خاک و اقلیم این منطقه نسبت به نواحی رقیب</li> </ul>	اکولوژیکی
<ul style="list-style-type: none"> <li>* افزایش توجه و حمایت مسئولان کشور از توسعه روستایی با رویکرد اشتغال زایی و کسب درآمد</li> <li>* وجود نهاد ها و سازمانهای مختلف دولتی و غیر دولتی در تهران و نواسان جهت حمایت و ارائه تسهیلات و خدمات مختلف به روستاها</li> <li>* وجود نیروهای متخصص و باتجربه در مجاورت با این مناطق در تهران</li> </ul>	<ul style="list-style-type: none"> <li>* عدم ارائه مجوز و تسهیلات از سوی دولت جهت گسترش و توسعه خدمات، تجهیزات و تاسیسات گردشگری در این نواحی</li> </ul>	نهادی

### تحلیل نقاط قوت، ضعف، فرصتها و تهدیدها

همانطوریکه در ماتریس شماره (۴) نشان داده شده است، در نواحی روستایی مورد مطالعه تعداد ۹ قوت داخلی در برابر ۱۱ نقطه ضعف داخلی و تعداد ۷ فرصت خارجی در برابر ۱۱ تهدید خارجی مورد شناسایی و بررسی قرار گرفته است. بدین ترتیب در مجموع تعداد ۱۶ نقطه قوت و فرصت بعنوان مزیتها و ۲۰ ضعف و تهدید به عنوان محدودیت ها و تنگناهای پیش روی روستاهای این ناحیه جهت گسترش گردشگری قابل شناسایی است. لذا در یک جمع بندی و تحلیل ساده می توان گفت که آستانه آسیب پذیری این نواحی بسیار بالا بوده و نیازمند بازنگری و ارائه سیاست های مناسب در جهت رفع ضعفها و تهدیدها با استفاده از نقاط قوت و فرصتها میباشد.



مضاف بر این در این قسمت سعی شد تا علاوه بر نکات فوق، بوسیله پرسشنامه مزیتها و محدودیت های عمده ناحیه جهت اولویت بندی گزینه ها از دیدگاه مردم، مسئولان و گردشگران مورد ارزیابی قرار گیرد تا علاوه بر مشارکتی نمودن این روش بتوان نتیجه را بصوت کمی و منطقی و اصولی تری بدست آورد. بنابراین با توجه به نظرات ارائه شده و محاسبات انجام شده اولویت بندی انجام شد که در جدول (۱) آمده است. این جدول بیانگر مجموع وزنها داده شده، میانگین رتبه ایی و وزن نسبی هریک از نقاط قوت، ضعف، فرصتها و تهدیدها از دیدگاه سه گروه پاسخ دهنده می باشد. لازم به ذکر است که در این مطالعه، موضوعات در چهار دسته عوامل اقتصادی، اجتماعی- فرهنگی، اکولوژیکی و با پنج درجه شدت (خیلی زیاد، زیاد، متوسط، کم، خیلی کم) مورد بررسی و ارزیابی قرار گرفته اند و از این روند و طرز کار درجه بندی در سراسر تحقیق استفاده شده است

جدول شماره ۴- تحلیل SWOT (رتبه بندی و اولویت سنجی نقاط قوت، ضعف، فرصتها و تهدیدها)

( از دید مردم ، مسئولان و گردشگران )

مردم		مسئولان		گردشگران	
مجموع وزن ها	میانگین وزن ها	مجموع وزن ها	میانگین وزن ها	مجموع وزن ها	میانگین وزن ها
رتبه	نسبی	رتبه	نسبی	رتبه	نسبی

تحلیل SWOT

قوتها												
1	47	423	080	1	47	424	106	1	46	413	644	S1- چشم اندازهای زیبا و منحصر به فرد به همراه...
4	41	367	006	3	40	408	102	3	43	386	074	S2- وجود ارتفاعات و قلات مرتفع جهت انجام ...
0	41	360	004	8	36	381	88	4	41	379	078	S3= جاذبه های ویژه و تفریحی این نواحی ...
6	40	307	492	7	32	381	77	6	40	306	049	S4- دسترسی آسان و مناسب به این نواحی برای ...
3	40	407	071	4	40	404	101	2	40	408	620	S5- نزدیکی به شهر مرکزی (تهران) ...
2	46	412	078	2	47	423	102	7	38	348	047	S6- وجود سد تیان و جاذبه های گوناگون ...
8	37	347	341	8	30	368	88	8	36	341	484	S7- وجود آداب و رسوم و فرهنگ محلی ...
7	40	362	000	0	40	367	82	0	41	366	072	S8- داشتن محیط آرام و بدون سر و صدا ...
8	30	268	368	6	30	303	70	8	38	364	406	S9- وجود بازار مناسب برای فروش ...
ضعفها												
1	38	417	070	2	30	408	84	1	36	382	607	W1- نامناسب بودن تسهیلات و تجهیزات اقامتی ...
3	32	348	480	7	36	388	72	0	32	330	000	W2- نامناسب بودن تسهیلات بهداشتی و خدماتی ...
8	38	381	443	8	30	381	60	0	37	388	472	W3- عدم تمایل مردم جهت سرمایه گذاری در ...
6	36	342	472	4	37	386	68	11	37	381	028	W4- نامناسب بودن تأسیسات و تجهیزات تفریحی ...
8	30	333	408	11	37	382	48	3	32	331	018	W5- عدم وجود نیروهای متخصص و آموزش دیده ...
0	36	340	478	3	37	404	87	8	30	332	018	W6- توزیع نامناسب گردشگران در فضول مختلف مال ...
4	32	348	482	8	32	382	60	2	34	350	028	W7- نامناسب بودن زیر ساختهای محلی و ...
2	32	308	494	6	36	388	72	4	32	307	028	W8- عدم وجود برنامه ریزی و سرمایه گذاری های ...
11	36	381	402	0	37	380	60	4	32	308	070	W9- تعارض میان فرهنگ گردشگران و مردم روستا ...
10	38	318	440	10	30	302	00	6	38	304	468	W10- عدم آشنایی روستاییان و عدم آموزش آنها ...
7	36	341	470	1	38	416	104	8	36	338	020	W11- کرایش غالب مردم به استفاده اختصاصی از ...
فرصتها												
2	00	382	027	1	33	440	110	2	04	381	080	O1- افزایش انگیزه بیشتر برای مسافرت و تفریح در ...
1	00	386	022	3	00	348	87	1	00	386	088	O2- وجود قطب بزرگ جمعیتی کشور در نزدیکی ...
6	41	388	388	4	40	367	78	0	40	317	480	O3- افزایش توجه دولت به برنامه ریزی و سرمایه ...
3	02	368	008	2	02	364	81	0	40	361	008	O4- افزایش انگیزه بخش خصوصی به سرمایه ...
0	42	382	402	0	42	304	76	4	02	356	086	O5- وجود نیروهای متخصص و باتجربه ...
4	01	304	488	6	38	380	68	3	04	306	400	O6- وجود نهاد ها و سازمانهای دولتی و غیر دولتی ...
7	40	388	382	7	38	382	66	7	37	306	400	O7- عدم ارائه خدمات و تسهیلات مطلوب ...
تهدیدها												
2	41	307	492	0	40	306	88	6	36	322	498	T1- افزایش امکانات و خدمات در مناطق تفریحی ...
3	40	306	491	6	38	302	88	8	38	306	388	T2- عدم ارائه مجوز و تسهیلات از سوی دولت ...
1	41	367	007	8	34	308	88	7	38	362	388	T3- افزایش تمایل و انگیزه گردشگران به مسافرت ...
0	38	348	480	7	38	304	77	3	40	360	408	T4- تراکم بیش از حد جمعیتی و تخلی شدن ...
4	40	306	491	2	40	400	80	4	40	361	042	T5- آلودگی منابع آب ، خاک و اقلیم این نواحی ...
6	37	330	406	8	37	330	88	0	38	341	002	T6- ازدیاد تخطات اجتماعی با ورود گردشگران ...
8	30	381	474	1	48	442	74	2	41	368	016	T7- از بین رفتن درختان و پوشش گیاهی و آثار ...
7	37	333	408	2	47	422	102	1	42	381	078	T8- تخریب زمینهای کشاورزی و مزارع روستایی ...
8	34	308	426	4	44	386	87	8	38	30	086	T9- از بین رفتن فرهنگ سنت و محلی ( همانند : زبان ...

حال با توجه به جدول (۲) به بررسی و تحلیل هریک از نقاط ضعف، قوت، فرصت و تهدیدها از نقطه نظر سه گروه مشارکت کننده در این تحقیق پرداخته می شود:

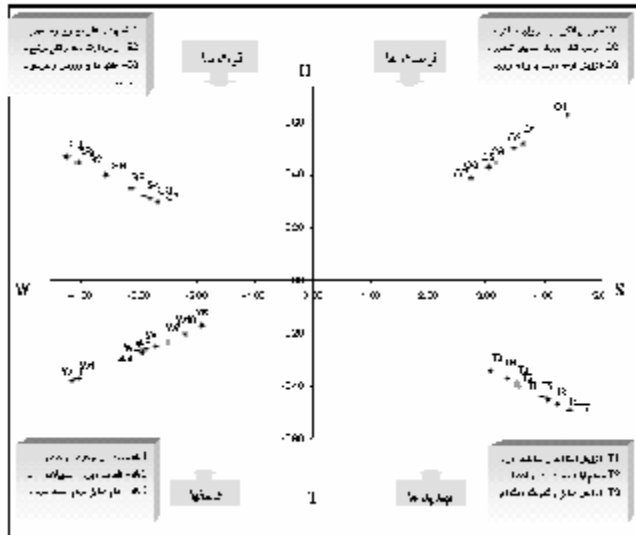
### مسئولان

تحلیل SWOT نشان میدهد که از نظر مسئولان مؤلفه چشم اندازهای زیبا به همراه فضای سبز و باغات با میانگین رتبه ایی ۲/۲۴ و وزن نسبی ۰/۴۷ بعنوان مهمترین نقطه قوت داخلی و پس از آن مؤلفه وجود سد تیان و جاذبه های گوناگون آن با میانگین رتبه ایی ۴/۲۳ و وزن نسبی ۰/۴۷ در اهمیت بعدی در توسعه گردشگری روستایی قرار دارد، در مقابل وجود فرهنگ سنتی و محلی با میانگین رتبه ایی ۲/۶۸ و وزن نسبی ۰/۳ بعنوان کم اهمیت ترین نقطه قوت داخلی در توسعه و گسترش گردشگری در این نواحی می باشد.

همچنین از نظر مسئولان مؤلفه افزایش انگیزه بیشتر برای مسافرت در بین مردم با میانگین رتبه ایی ۴/۴۰ و وزن نسبی ۰/۶۳ بعنوان مهمترین فرصت بیرونی قرار دارد، درحالیکه مؤلفه عدم ارائه خدمات و تسهیلات مطلوب در نواحی رقیب در مقایسه با این نواحی با میانگین رتبه ایی ۲/۷۲ و وزن نسبی ۰/۳۹ بعنوان کم اهمیت ترین فرصت بیرونی در جهت توسعه گردشگری می باشد. در مورد نقاط ضعف داخلی مسئولان بر این عقیده بودند که

مؤلفه گرایش غالب مردم به استفاده از باغات و مزارع به صورت خصوصی با میانگین رتبه ایی  $4/16$  و وزن نسبی  $0/38$  بعنوان مهمترین نقطه ضعف داخلی قرار دارد، همچنین مؤلفه عدم وجود نیروی متخصص در این نواحی با میانگین رتبه ایی  $1/92$  و وزن نسبی  $0/17$  کمترین اولویت را در میان نقاط ضعف جهت توسعه گردشگری دارد. علاوه بر این، از این دیدگاه از بین رفتن درختان و پوشش گیاهی و آثار تخریبی آن با میانگین رتبه ایی  $4/43$

شماره ۱ - تحلیل نقاط قوت، ضعف، فرصت و تهدیدها جهت توسعه گردشگری در نواحی روستای کوهساران



بعنوان مهمترین تهدید خارجی جهت گسترش و توسعه گردشگری مطرح است.

نمودار (۱) نقاط قوت، ضعف، فرصتها و تهدیدهای مذکور را از دیدگاه مسئولان نشان می دهد، این نمودار که بر اساس میانگین رتبه ایی و وزن نسبی مؤلفه ها تنظیم یافته، نشان دهنده این است که مؤلفه هایی که در ربع اول و ربع دوم محور مختصات (فرصتها و قوتها) قرار گرفته اند، اکثریت آنها دارای وزن نسبی بیشتر از  $0/3$  می باشد که این بیانگر این مطلب است که مؤلفه های انتخابی از وضعیت

خوب و پایداری برخوردارند و آنهاييکه دارای وزن نسبی بین  $0/00$  تا  $0/3$  هستند برای مثال در نقاط قوت وجود آداب و رسوم محلی ( $S7$ ) و امکانات و خدمات ورزشی و تفریحی ( $S3$ ) وضعیت نامطلوبی دارند و باید بهبود و ارتقاء یابند. با توجه به همین نمودار مؤلفه هایی که در ربع سوم و چهارم محور مختصات (ضعفها و تهدیدها) قرار گرفته اند نشان می دهد که اغلب این مؤلفه ها از شرایط بسیار نامطلوبی برخوردارند. در این میان مؤلفه هایی که وزن بین  $0/00$  تا  $0/3$  قرار دارند درای وضعیت نامطلوبی هستند و می بایست ارتقاء داده شوند و مؤلفه هایی که وزن نسبی بالا تر از  $0/3$  دارند وضعیت بسیار نامطلوبی دارند که باید جایگزین یا حذف شوند.

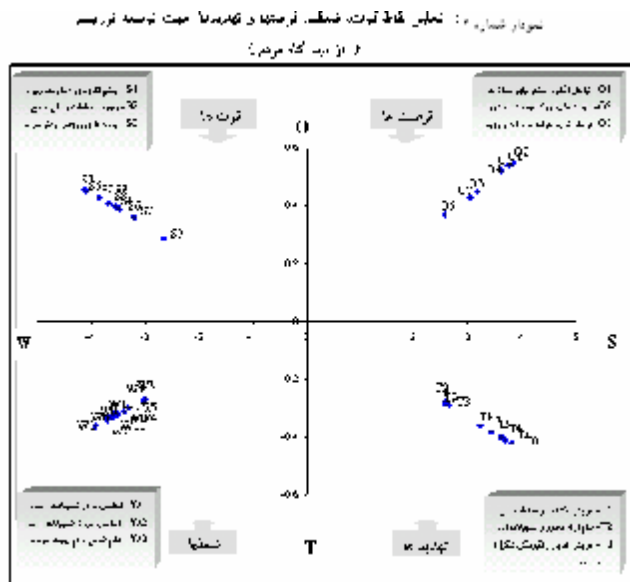
#### • مردم

همچنین تحلیل SWOT نشان میدهد که از دیدگاه مردم، مؤلفه چشم اندازهای زیبا به همراه فضای سبز و باغات با میانگین رتبه ایی  $4/13$  و وزن نسبی  $0/45$  بعنوان مهمترین نقطه قوت داخلی و در مقابل وجود بازار مناسب جهت فروش محصولات کشاورزی به گردشگران با میانگین رتبه ایی  $2/64$  و وزن نسبی  $0/29$  بعنوان کم اهمیت ترین نقطه قوت داخلی در توسعه و گسترش گردشگری در این نواحی می باشد. علاوه بر این، از نظر مردم نامناسب بودن تسهیلات و تجهیزات اقامتی و رفاهی در این روستاها با میانگین رتبه ایی  $3/92$  و وزن نسبی  $0/34$  بعنوان مهمترین نقطه ضعف داخلی و مؤلفه عدم تمایل مردم به سرمایه گذاری در بخشهای مختلف گردشگری با میانگین رتبه ایی  $2/99$  و وزن نسبی  $0/27$  پائین ترین اولویت را در نقاط ضعف داخلی را داراست. در مورد فرصت های بیرونی مردم بر این عقیده بودند که مؤلفه وجود قطب بزرگ جمعیتی کشور در نزدیکی با نقاط روستایی این دهستان با میانگین رتبه ایی  $3/86$  و وزن نسبی  $0/55$  بعنوان مهمترین فرصت بیرونی قرار دارد، درحالیکه مؤلفه وجود نهادها و سازمانهای دولتی و غیر دولتی در تهران با میانگین رتبه ایی  $2/72$  و وزن نسبی  $0/39$  بعنوان کم اهمیت ترین فرصت بیرونی در جهت توسعه گردشگری می باشد.



علاوه بر این مردم معتقد بودند که مؤلفه تخریب زمینهای کشاورزی و مزارع روستایی با میانگین رتبه ایی  $3/81$  بعنوان مهمترین تهدید خارجی جهت گسترش و توسعه گردشگری مطرح است .

همانطوریکه نمودار ( ۲ ) نشان میدهد مؤلفه هایی که در ربع اول و ربع دوم محور مختصات (فرصتها و قوتها) قرار گرفته اند، اغلب آنها وزن نسبی بیشتر از  $0/3$  دارند که این مطلب نشان میدهد که مؤلفه ها از وضعیت خوب و پایداری برخوردارند و جهت توسعه گردشگری مناسب هستند و آنهایکه دارای وزن نسبی بین  $0/00$  تا  $0/3$  هستند. برای مثال در نقاط قوت  $S9$  یعنی ((



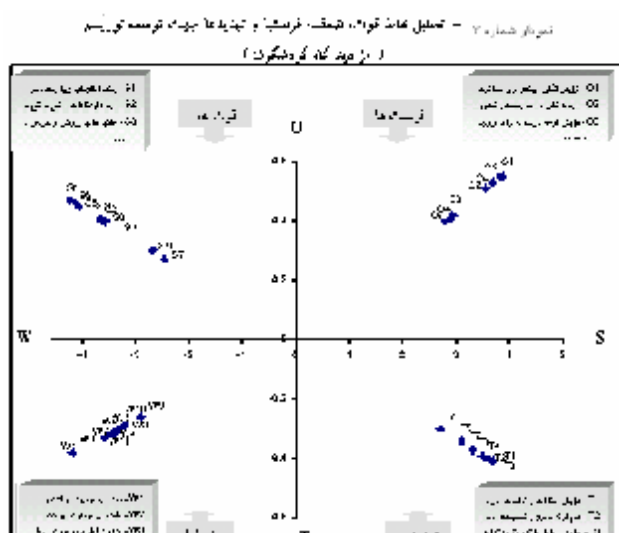
وجود بازار مناسب جهت فروش محصولات کشاورزی به گردشگران (( وضعیت نامساعد تری دارند و باید بهبود یابند. با توجه به همین نمودار مؤلفه هایی که در ربع سوم و چهارم محور مختصات (ضعفها و تهدیدها) قرار گرفته اند نشان می دهد که اغلب این مؤلفه ها از شرایط بسیار نامطلوبی برخوردارند. در این میان، مؤلفه هایی که وزن نسبی بالا تر از  $0/3$  دارند وضعیت بسیار نامطلوبی دارند که باید استراتژی های مناسبی با این موارد مقابله و جایگزین نماید

### • گردشگران

با توجه به جدول و نمودار تحلیل SWOT می توان گفت که از دید گردشگران مؤلفه چشم اندازهای زیبا به همراه فضای سبز و باغات با میانگین رتبه ایی  $4/23$  و وزن نسبی  $0/47$  بعنوان مهمترین نقطه قوت داخلی و در مقابل مؤلفه وجود آداب و رسوم و فرهنگ محلی و سنتی با میانگین رتبه ایی  $2/47$  و وزن نسبی  $0/27$  بعنوان کم اهمیت ترین نقطه قوت داخلی در توسعه گردشگری در این نواحی می باشد. علاوه بر این از نظر گردشگران مؤلفه نامناسب بودن تسهیلات و تجهیزات اقامتی و رفاهی در این روستاها با میانگین رتبه ایی  $4/17$  و وزن نسبی  $0/38$  بعنوان مهمترین نقطه ضعف داخلی و مؤلفه عدم تعارض بین فرهنگ گردشگران با مردم و ساکنین این روستاها با میانگین رتبه ایی  $2/91$  و وزن نسبی  $0/26$  پائین ترین اولویت را در نقاط ضعف داخلی را داراست.

در مورد فرصت های بیرونی گردشگران عقیده داشتندکه مؤلفه افزایش انگیزه بیشتر برای مسافرت و تفریح در

بین مردم با میانگین رتبه ایی  $3/86$  و وزن نسبی  $0/55$  بعنوان مهمترین فرصت بیرونی و مؤلفه عدم ارائه خدمات و تسهیلات مطلوب و مناسب در نواحی رقیب بعلت تراکم بالا با میانگین رتبه ایی  $2/78$  و وزن نسبی  $0/40$  بعنوان کم اهمیت ترین فرصت بیرونی در جهت توسعه گردشگری می باشد. علاوه بر این گردشگران معتقد بودند که مؤلفه افزایش انگیزه



و تمایل گردشگران به مسافرت به سایر نواحی رقیب در آینده با میانگین رتبه ایی ۳/۶۷ بعنوان مهمترین تهدید خارجی گسترش گردشگری مطرح است .

همانطوریکه نمودار (۳) نشان می‌دهد مؤلفه هایی که در ربع اول و ربع دوم محور مختصات (فرصتها و قوتها) قرار گرفته اند، اکثریت آنها وزن نسبی بیشتر از ۰/۳ دارند که این نشان می‌دهد که این مؤلفه ها از وضعیت پایداری برخوردارند و می باید تقویت شوند. با توجه به همین نمودار مؤلفه هایی که در ربع سوم و چهارم محور مختصات (ضعفها و تهدیدها) قرار گرفته اند نشان می دهد که اغلب این مؤلفه ها وزن نسبی بالا تر از ۰/۳- دارند و از شرایط بسیار نامطلوبی برخوردارند که می باید این تهدیدها و ضعفها حذف و یا جایگزین شوند.

### اولویت بندی نهایی

با توجه به نتایج حاصله از ماتریس تحلیل SWOT و نتایج ارائه شده در نمودارهای (۱) و (۲) و (۳)، اقدام به تشکیل جدول (۳) گردید، که این جدول بیانگر اولویت بندی و رتبه دبندی هرکدام از شاخصها از دیدگاهها و نظرات سه گروه مشارکت کننده و همچنین بیانگر دیدگاههای مشترک آنها است. لازم به ذکر است که بمنظور این اولویت بندی برحسب اهمیت نظرات هر کدام از مشارکت کنندگان، ضریب اهمیتی بین صفر تا یک برای آنها لحاظ شده است که در اینجا برای مسئولان ضریب (۰/۵۰) و برای مردم ضریب (۰/۳۰) و برای گردشگران ضریب (۰/۲۰) در نظر گرفته شد. همانطوریکه از این جدول استنباط می شود، مؤلفه چشم اندازهای زیبا و منحصر به فرد بهمراه باغات و فضای سبز بعنوان مهمترین نقطه قوت داخلی و مؤلفه نامناسب بودن تسهیلات و تجهیزات اقامتی و رفاهی، اولویت اول نقاط ضعف داخلی در توسعه گردشگری در روستاهای مورد مطالعه را داراست. علاوه بر این از بین فرصت های بیرونی، مؤلفه افزایش انگیزه بیشتر برای مسافرت و تفریح بعنوان اولویت اول فرصت خارجی برای توسعه گردشگری مورد شناسایی قرار گرفته و از بین تهدیدهای خارجی نیز مؤلفه تخریب زمینهای کشاورزی و مزارع روستایی بعنوان مهمترین تهدید خارجی می باشد.

جدول شماره ۳ - اولویت بندی نهایی عوامل مؤثر (نقاط قوت، ضعف، فرصتها و تهدیدها) در توسعه توریسم

روستایی از دیدگاه سه گروه مشارکت کننده

اولویت بندی نقاط قوت (S)	اولویت بندی نقاط ضعف (W)	اولویت بندی فرصتها (O)	اولویت بندی تهدیدها (T)
۱ چشم اندازهای زیبا و منحصر به فرد بهمراه...	۱ نامناسب بودن تسهیلات و تجهیزات اقامتی ...	۱ افزایش انگیزه بیشتر برای مسافرت و تفریح ...	۱ تخریب زمینهای کشاورزی و مزارع روستایی
۲ نزدیکی به شهر مرکزی (تهران) ...	۲ گرایش غالب مردم به استفاده اختصاصی	۲ وجود قطب بزرگ جمعیتی کشور در نزدیکی	۲ از بین رفتن درختان و پوشش گیاهی و آثار...
۳ وجود سد فیان و جاذبه های گوناگون... ..	۳ توزیع نامناسب گردشگران درمقصد مختلفه سال	۳ افزایش انگیزه بخش خصوصی به سرمایه گذاری -	۳ آلودگی منابع آب ، خاک و اقلیم این نواحی ...
۴ وجود ارتفاعات و قله مرتفع جهت انجام ...	۴ نامناسب بودن تاسیسات و تجهیزات تفریحی .	۴ وجود نیروهای متخصص و باتجربه...	۴ افزایش امکانات و خدمات در مناطق تفریحی
۵ داشتن محیط آرام و بدون سرو صدا ...	۵ عدم وجود برنامه ریزی و سرمایه گذاری های...	۵ افزایش توجه دولت به برنامه ریزی و سرمایه ...	۵ تراکم بیش از حد جمعیتی و شلوغ شدن ...
۶ دسترسی آسان و مناسب به این نواحی پرا	۶ نامناسب بودن تسهیلات بهداشتی و خدماتی	۶ وجود نهاد ها و سازمانهای دولتی و غیر دولتی .	۶ از بین رفتن فرهنگ سنت و محلی
۷ جاذبه های ورزشی و تفریحی این نواحی .	۷ کم بودن زیر ساختهای محیطی و ...	۷ عدم ارائه خدمات و تسهیلات مطلوب...	۷ ازبیاد تخلفات اجنبیان با ورود گردشگران ...
۸ وجود بازار مناسب برای فروش ...	۸ عدم وجود نیروهای متخصص و آموزش دیده .		۸ عدم ارائه مجوز و تسهیلات ازسوی دولت ...
۹ وجود آداب و رسوم و فرهنگ محلی... ..	۹ عدم تمایل مردم جهت سرمایه گذاری در ...		۹ افزایش تمایل وانگیزه گردشگران به مسافرت .
	۱۰ عدم آشنایی روستاییان وعدم آگاهی آنها .		
	۱۱ تمارض جوان فرهنگ گردشگران و مردم روستا .		

۶- ارائه راهبردهای و راهکارهای توسعه گردشگری روستایی

- راهبردهای رقابتی/تهاجمی (SO)

در راهبرد های تهاجمی که تمرکز بر نقاط قوت درونی و فرصتهای بیرونی استوار است، راهکارهای زیر جهت بهره برداری از برتریهای موجود بمنظور توسعه گردشگری در روستاهای مورد مطالعه ارائه می گردد:

- \* تاکید بر توسعه گردشگری طبیعی ( Natural Tourism ) و گردشگری بومی ( Ecotourism ) بدلیل وجود مزیت های نسبی برای توسعه این نوع گردشگری در روستاهای مورد مطالعه،
- \* بهره گیری بهینه و هدفمند از افزایش انگیزه مسافرت در بین طبقه شهرنشین و نیز نزدیکی با مراکز شهری پرجمعیت ( تهران، لواسان و ..) در جهت بهره برداری از جاذبه ها و و فراورده های توریستی روستایی بمنظور ایجاد اشتغال و درآمد برای ساکنین روستاهای مورد مطالعه.
- \* شناسایی و بهره گیری از جاذبه ها، فراورده ها و دیگر مزیت های نسبی توریستی این نواحی ( از جمله (سواحل سد لتیان، رودخانه ها، چشمه ها، و اماکن تاریخی و ..) جهت رقابت با سایر مناطق تفریحی رقیب،
- \* استفاده از نیروها متخصص و با تجربه بمنظور ایجاد تشکل های تعاونی مردمی و همچنین ترویج و آموزش گردشگری از طریق نشستها و جلسات مختلف با مردم منطقه مورد مطالعه.
- \* ایجاد هماهنگی مابین نهادها و بخشهای مختلف مرتبط، بمنظور یکپارچه سازی کارکردهای گردشگری روستایی بوسیله برگزاری نشستها و بکارگیری تدابیر مدیریتی هماهنگ کننده با حضور سازمانهای دولتی، غیر دولتی، مردم و کارآفرینان.
- \* زمینه سازی و بهره برداری از حمایتهای بخش خصوصی برای سرمایه گذاری در صنعت گردشگری در دهستان لواسان کوچک از طریق شفاف سازی سیاستهای دولتی و برنامه های محلی، نحوه اخذ مالیات و پرداخت یارانه و تسهیلات بانکی و ... .
- \* تمرکز عمده فعالیتهای توریستی بر بهره برداری از منابع و جاذبه های موجود و بلا استفاده توریستی همانند چشم اندازها، ارتفاعات باغات، فضای سبز و... بمنظور کسب درآمد و ایجاد اشتغال و توسعه روستایی .

#### - راهبردهای تنوع ( ST )

در راهبردهای تنوع بخشی که بر نقاط قوت درونی و تهدیدهای بیرونی متمرکز است، راهکارهای زیر بمنظور تامین پاره ایی از نیازمندیهای نواحی روستایی در جهت رفع تهدیدها ارائه می گردد:

- \* تنوع بخشی به امکانات، فعالیتها و خدمات توریستی به منظور جلب رضایت گردشگران و باطبع افزایش تعداد گردشگران در لواسان کوچک و همچنین بکار گیری طبقات مختلف مردم در فعالیت های مختلف.
- \* ظرفیت پذیری و تعیین حد مطلوب تراکم جمعیت در مکانهای مختلف توریستی در روستاهای مورد مطالعه در جهت کاهش فشار و تراکم بیش از حد به این مکانها و جاذبه ها و جلوگیری از بین رفتن و تخریب آنها،
- \* توسعه و گسترش گردشگری کشاورزی ( Agritourism ) بمنظور بهره برداری مناسب از مناظر، مزارع و باغات روستایی در جهت کسب درآمد و نیز جلوگیری از تخریب مزارع و پوشش گیاهی.
- \* تنوع بخشی و توسعه برنامه های تبلیغاتی برای معرفی جاذبه های طبیعی و انسانی، خصوصیات بارز فرهنگی، معماری و آداب و رسوم روستایی این دهستان در شهر لواسان و تهران و شرکت در سایر جشنواره ها، نمایشگاهها و سمینارها بطور فعالانه.

- \* توسعه و تجهیز مسیرهای توریستی لواسان کوچک و ایجاد و نسب علائم، قوانین و مقررات در این مکانها و تدوین دفترچه های راهنما برای گردشگران و آموزش آنها،
- \* بهره برداری از توان تشکیلاتی، قوانین و مقررات در جهت کاهش مخاطرات و آلودگی های اکولوژیکی و زیست محیطی در مناطق و مکانهای توریستی ،
- \* تامین امنیت مکانهای توریستی این دهستان جهت جلوگیری از بروز تخلفات اجتماعی و سایر تخلفات،

#### - راهبردهای بازنگری ( WO )

- در راهبردهای بازنگری ضمن تاکید بر نقاط ضعف درونی، سعی بر بهره گیری از فرصتهای بیرونی در جهت رفع نقاط ضعف فراوری نواحی توریستی روستایی می باشد. بدین منظور راهکارهای زیر ارائه می گردد.
- \* ضمن بازنگری به نوع و نحوه برنامه ریزی و حمایت دولتی از نواحی توریستی روستایی، بهره گیری منطقی از نهادها، قوانین و مقررات حمایتی در جهت توسعه و تجهیز زیر ساختارها، تسهیلات و تجهیزات مختلف توریستی در نواحی روستایی مورد مطالعه صورت گیرد
- \* بازنگری به نحوه توزیع امکانات، خدمات و تسهیلات توریستی و اولویت دهی تخصیص مجدد این نوع امکانات به نواحی روستایی با قابلیت بالا و متوسط جذب گردشگر همانند دهستان لواسان کوچک.
- \* بازنگری به قوانین و مقررات ارضی ( زمین ) روستایی در روستاها و مکانهای توریستی این ناحیه بمنظور بهره برداری از قسمت های مختلف آن برای عموم ( مردم و گردشگران ) و همچنین جلوگیری از بورس بازی زمین
- \* ضمن بازنگری به نوع و نحوه بهره گیری از مشارکت های مردمی در توسعه، تهیه و اجرای طرح ها و تجهیز مناطق روستایی مورد مطالعه بلحاظ امکانات و خدمات توریستی، لازم است تا از طرف نیروهای متخصص و نهادهای مختلف در جهت احیاء و توسعه این مناطق اقدامات جدی صورت گیرد
- \* بازنگری و توسعه نهادها و سازمانهای مرتبط در منطقه مورد مطالعه برای آموزش مردم و گردشگران بمنظور بهره گیری بهینه و هدفمند از منافع و اثرات مثبت گردشگری

#### - راهبردهای تدافعی ( WT )

- در این راهبرد ضمن تاکید بر رفع آسیب پذیری ناحیه مورد مطالعه، راهکارهای زیر ارائه می گردد :
- \* برگزاری سمینارها و نشست های « توسعه سرمایه گذاری در صنعت گردشگری روستایی » توسط شورای شهر لواسان با سایر دستگاهها و مسئولان مرتبط و کار آفرینان، دعوت از سرمایه گذاران داخلی و خارجی و ایجاد تسهیلات و امتیازات ویژه سرمایه گذاری در زمینه احداث هتل ها، مجتمع های اقامتی، تاسیسات تفریحی همچون پارک های تفریحی و جنگلی، ایجاد زمین های ورزشی، موزه تاریخ طبیعی و مناظر روستایی و.... .
- \* آموزش و اطلاع رسانی به مردم در نحوه برخورد با گردشگر و گردشگری در روستاهای مورد مطالعه، بمنظور جلوگیری از تعارض بین گردشگران و مردم، می باید به گردشگران در زمینه فرهنگ و آداب و رسوم، مکانهای خاص و سایر موارد آموزش داده شود.
- \* تدوین قوانین و مقررات ویژه جهت استفاده بهینه جاذبه ها و فراورده های گردشگری و جلوگیری از تخریب، آلودگی و از بین رفتن این منابع در این نواحی.

\* زمینه سازی و تشویق مردم به مشارکت در جهت توسعه زیرساخت‌ها، تجهیزات و تسهیلات توریستی و کسب درآمد از این طریق و همچنین استفاده از مشارکت بخش خصوصی در زمینه هایی که مردم نمی توانند مشاقت و یا سرمایه گذاری نمایند.

\* بمنظور ترغیب و تشویق مردم به مسافرت به این روستاها و توسعه گردشگری روستایی در این دهستان می باید با استفاده از تحقیقات در زمینه گردشگری و تحقیقات بازاریابی، جنبه های مختلف و جاذبه های گوناگون این دهستان شناسایی در بازار های هدف تبلیغ و مورد بهره برداری قرار گیرد.  
در ماتریس شماره 5 راهبردها و راهکارهای مذکور بطور خلاصه نشان داده شده است.  
ماتریس شماره 5: خلاصه راهبردها و راهکارهای لازم برای توسعه گردشگری در ناحیه مورد مطالعه

فرصتها (O)	تهدیدها (T)	تحلیل SWOT
<p>01- افزایش انگیزه بیشتر برای مسافرت و طرح در...</p> <p>02- وجود قطب بزرگ جمعیتی کشور در نزدیکی...</p> <p>03- افزایش توجه دولت به برنامه ریزی و سرمایه ...</p> <p>04- افزایش انگیزه بخش خصوصی به سرمایه ...</p> <p>05- وجود نیروهای متخصص و با تجربه...</p> <p>06- موجود نهادها و سازمانهای دولتی و غیر دولتی...</p> <p>07- عدم ارائه خدمات و تسهیلات مطلوب...</p>	<p>T1- افزایش امکانات و خدمات در مناطق طبیعی ...</p> <p>T2- عدم ارائه مجوز و تسهیلات از سوی دولت ...</p> <p>T3- افزایش تمایل وانگیزه گردشگران به مسافرت ...</p> <p>T4- تراکم بیش از حد جمعیتی و شلوغ شدن ...</p> <p>T5- آلودگی منابع آب، خاک و اقلیم این نواحی ...</p> <p>T6- لادید کثافتات اجناس یا ورود گردشگران ...</p> <p>T7- از بین رفتن درختان و پوشش گیاهی و آثار ...</p> <p>T8- تخریب زمینهای کشاورزی و مزارع روستایی ...</p> <p>T9- از بین رفتن فرهنگ سنت و محلی (بمناظر: زبان ...</p>	<p>تحلیل SWOT</p> <p>مزایا</p> <p>مزایای داخلی</p> <p>مزایای خارجی</p> <p>معایب داخلی</p> <p>معایب خارجی</p> <p>درونی</p>
<p>استراتژیهای رقابتی / تهاجمی (SO)</p> <p>1. تأکید بر توسعه تورسم طبیعی و آنتورتورسم</p> <p>2. بهره گیری بومی و حداقت از افزایش انگیزه در بین شهروندان در جهت استفاده مؤثر از جاذبه های طبیعی و انسانی دهستان لاسان کویرک</p> <p>3. شناسایی و توسعه جاذبه ها و امکانات برای رقابت با سایر مناطق رقیب</p> <p>4. استفاده از نیروهای متخصص بمنظور ایجاد شکل های توریستی مردمی</p> <p>5. ایجاد هماهنگی مابین نهادها و بخشهای مرتبط بمنظور یکپارچه سازی کارکردهای تورسم و دوباره گیری اصولی از جاذبه ها</p> <p>6. تمرکز عمده فعالیت های توریستی بر استفاده از جاذبه های طبیعی و بلا کاربر روستایی در جهت ایجاد اشتغال و کسب درآمد</p> <p>7. و.....</p>	<p>استراتژیهای تنوع (ST)</p> <p>1. تنوع بخشی به فعالیت ها، امکانات و خدمات توریستی بمنظور یکپارچه بطن گسترده ای از مردم و همچنین جلب رضایت گردشگران</p> <p>2. توسعه و گسترش تورسم کشاورزی بمنظور بهره برداری از مناظر باغ و فضای سبز روستایی در جهت کسب درآمد و ایجاد اشتغال</p> <p>3. تنوع بخشی به برنامه های تبلیغاتی بمنظور معرفی جاذبه ها و فراورده های توریستی این دهستان و جذب گردشگر</p> <p>4. ظرفیت پذیری و تبیین حد مطلوب ترکم جمعیت در مراکز و مکانهای تفریحی در روستاهای مورد مطالعه</p> <p>5. و.....</p>	<p>کوتها (S)</p> <p>S1- پشم انارهای زیبا و منحصر به فرد به همراه ...</p> <p>S2- وجود ارتفاعات و ظل مرتفع جهت ایجاد ...</p> <p>S3- جاذبه های ورزشی و تفریحی این نواحی ...</p> <p>S4- دسترسی آسان و مناسب به این نواحی برای ...</p> <p>S5- نزدیکی به شهر مرگزی (تهران) ...</p> <p>S6- وجود سد لیان و جاذبه های گوناگون ...</p> <p>S7- وجود آداب و رسوم و فرهنگ محلی ...</p> <p>S8- داشتن محیط آرام و بدون سر و صدا ...</p> <p>S9- وجود بازار مناسب برای فروش ...</p>
<p>استراتژیهای بازنگری (WO)</p> <p>1. بازنگری به نوع و نحوه برنامه ریزی و حمایت های دولتی از نواحی توریستی روستای همانند دهستان لاسان کویرک</p> <p>2. بازنگری به نحوه توزیع تسهیلات و خدمات توریستی و سایر خدمات در سطح دهستان</p> <p>3. بازنگری به قوانین و مقررات ارضی (زمین کشاورزی و مسکونی) روستایی بمنظور بهره برداری از آنها برای عموم و جلوگیری از بوریس بازی و گرانی شدن زمین</p> <p>4. بازنگری به نوع و نحوه استفاده از مشارکت های مردمی در این دهستان بمنظور توسعه و تجهیز روستاها و واگذاری کارها به مردم محلی</p> <p>5. و.....</p>	<p>استراتژیهای تدافعی (WT)</p> <p>1. برگزاری مسابقات و نشستهای « توسعه سرمایه گذاری صنعت تورسم روستایی» توسط شورای شهر لاسان و سایر نهادها و مسئولان مرتبط و دعوت از سرمایه گذاران مختلف</p> <p>2. زمینه سازی و تشویق مردم به مشارکت در جهت توسعه و تجهیز روستاها از نظر زیرساختها، تسهیلات و تجهیزات توریستی با حمایت های دولتی</p> <p>3. آموزش و اطلاع رسانی به مردم در نحوه برخورد با گردشگران و همچنین آموزش به گردشگران درباره فرهنگ، آداب و رسوم و تشریفات و قوانین محلی و سنتی</p> <p>4. تدوین قوانین ویژه بمنظور استفاده بهینه از جاذبه ها فراورده ها و خدمات توریستی دهستان برای گردشگران جهت جلوگیری از تخریب و از بین رفتن این جاذبه ها</p> <p>5. و.....</p>	<p>ضعفها (W)</p> <p>W1- نامناسب بودن تسهیلات و تجهیزات اقامتی ...</p> <p>W2- نامناسب بودن تسهیلات بهداشتی و خدماتی ...</p> <p>W3- عدم تمایل مردم جهت سرمایه گذاری در ...</p> <p>W4- نامناسب بودن کامیسات و تجهیزات طبیعی ...</p> <p>W5- عدم وجود نیروهای متخصص و آموزش دیده ...</p> <p>W6- توزیع نامناسب گردشگران در فصول مختلف سال ...</p> <p>W7- نامناسب بودن زیر ساخت های محیطی و ...</p> <p>W8- عدم وجود برنامه ریزی و سرمایه گذاری های ...</p> <p>W9- کمبود میزان فرهنگ گردشگران و مردم روستا ...</p> <p>W10- عدم آشنایی روستاییان و عدم آگاهی آنها ...</p> <p>W11- گرایش غالب مردم به استفاده انحصاری ...</p>

#### 7 - جمع بندی و نتیجه گیری

با عنایت به منابع نظریه ایی تحقیق و مطالعات میدانی بعمل آمده، بمنظور ارائه راهبردها و راهکارهای توسعه گردشگری روستایی، بوسیله تکنیک SWOT، ظرفیتهای و محدودیتهای توریستی در منطقه مورد مطالعه مشخص گردید و پاسخ های عملی و راهکارهایی جهت توسعه گردشگری ارائه گردید. با این توصیف میتوان نتایج بدست آمده را در دو جنبه کیفی و کمی ارائه نمود:

1- نتایج جنبه های کیفی هر یک از عوامل مؤثر داخلی و خارجی شناسایی شده، بیانگر این مطلب است که:

الف: سطح آسیب پذیری اغلب نواحی بلحاظ توسعه گردشگری بسیار بالاست.

ب: برتریها و مزئیتهای مناطق روستایی عمدتا محدود است.

ج: نیازمندیهای این نواحی بلحاظ توریستی بودن، با توجه به میزان تهدیدها و محدود بودن فرصتها غالبا

بسیار بالاست.

- د: توزیع و تخصیص مجدد منابع در سطح نواحی مورد مطالعه با توجه به محدود بودن فرصتها و بالا بودن نقاط ضعف امری الزامی است.
- ۲- بررسی نتایج جنبه های کمی نقاط قوت، ضعف، فرصتها و تهدیدها ( با توجه به جدول ۲- اولویت سنجی و رتبه بندی عوامل مؤثر داخلی و خارجی از نظر پاسخ دهندگان ) نشان می دهد که :
- الف: در بین نقاط قوت در منطقه مورد مطالعه عوامل محیطی مانند چشم اندازهای زیبا و منحصر به فرد به همراه باغات و فضای سبز بعنوان مهمترین مزیت این نواحی جهت توسعه گردشگری بحساب می آید که بمنظور استفاده بهینه از این عوامل بر توسعه گردشگری طبیعی و اکو گردشگری تاکید می گردد.
- ب: همچنین با توجه به نتایج حاصله، در بین نقاط ضعف نامناسب بودن تسهیلات و تجهیزات اقامتی و رفاهی خدماتی و حمل و نقل در اولویت بوده که در این زمینه با مشارکت مردم محلی و بخش های دولتی و خصوصی این موارد بعنوان موانع توسعه گردشگری برطرف شده و بهبود و ارتقاء یابند .
- ج: علاوه بر این از بین فرصت های بیرونی، مؤلفه افزایش انگیزه بیشتر برای مسافرت و وجود کلان شهر تهران در مجاورت روستاها قرار گرفته که با توجه به راهکارهای ارائه شده می توان حداکثر استفاده از این موارد را در جهت توسعه گردشگری بعمل آورد .
- د: از بین تهدیدهای خارجی نیز تخریب زمینهای کشاورزی و مزارع روستایی و از بین بردن محیط زیست روستاییان توسط گردشگران بعنوان مهمترین تهدید خارجی قلمداد می شود که بمنظور کاهش این اثرات راهکارهای تدافعی ارائه شده است .
- با عنایت به مطالب گفته شده در مجموع می توان گفت که اگر گردشگری روستایی می خواهد به پایداری برسد و نقش مثبتی در زندگی مردم روستا ایفا نماید نیازمند تعیین و توسعه راهکارهای مشخص، مدیریت محیط زیست، توسعه مشارکت محلی، قوانین صریح و محکم، بازایابی پایدار و برنامه ریزی واقع بینانه است.
- ۸ - منابع:
۱. منشی زاده، رحمت اله و نصیری، فاطمه گردشگری روستایی، جولیا شاریلی، ریچارد، نشرمنشی. ۱۳۸۰. ص ۱۰۹
  2. J.Briedenhann and E.Wickens.2003. Tourism routes as a tool for the economic development of rural areas—vibrant hope or impossible dream?. *Tourism Management* (2004) 71–79. [www.Elsevier.com/Locate/Tourman.P.1](http://www.Elsevier.com/Locate/Tourman.P.1).
  ۳. منشی زاده، همان، ص ۸ .
  ۴. شریف زاده، ابوالقاسم و مراد نژاد، همایون ، توسعه پایدار و گردشگری روستایی ، ماهنامه اجتماعی اقتصادی جهاد ، خرداد و تیر ۱۳۸۱ ، شماره ۲۵۱-۲۵۰ ، ص ۵۳ .
  5. Reinholde. tK. and Diara. A. (2000) , *The role of the tourism in development planning* , Department of Business management, LLU. P.8.
  ۶. منشی زاده، همان، ص ۱۰۹ .
  ۷. رنجبریان، بهرام و زاهدی، محمود ،، برنامه ریزی گردشگری در سطح ملی و منطقه ای، ترجمه جهاد دانشگاهی اصفهان، اصفهان، ۱۳۷۹. ص ۷۳.
  ۸. قادری، اسماعیل، نقش گردشگری روستایی در توسعه روستایی پایدار، پایانامه دکتری، تربیت مدرس، ۱۳۸۲. ص ۱۲۶.
  ۹. رحیمی، حسین، جهانگردی روستایی و قلمرو آن، ماهنامه سیاسی اقتصادی، ۱۳۸۱، شماره ۱۸۶-۱۸۵، ص ۲۲۶.

10. Sharpley.J. Richard and Sharpley.Julia , (1997), Rural Tourism: An Introduction,I.T.P. London, P.10.
11. Lane
12. Cantery said
13. I.b.i.d; P.11.

۱۴. شریف زاده، همان، ص ۵۴.

15. - EC-AEIDL, 1997, Marketing Quality Rural Tourism, Rural Europe - European Commission, P.10. <http://www.rural-europe.aeidl/rural-en/biblio/touris>.
16. Briedenhann. J. and Wickens.E. (2004) Tourism routes as a tool for the economic development of rural areas—vibrant hope or impossible dream? Tourism Management 71–79 P.1. <http://www.elsevier.com/locat/tourman>.

17. Natural Tourism
18. Cultural Tourism
19. Ecotourism
20. Village Tourism
21. Agrotourism

۲۲. اشتری مهرجردی، اباذر اکوگردشگری و پایداری: تعاریف جنبه ها و ویژگی های آن، ماهنامه اجتماعی اقتصادی جهاد، فروردین و اردیبهشت ۱۳۸۳، شماره ۲۶۲، ص ۷۴.

23. Holland.J., Burian.M. and Dixey.L.( 2003) Tourism in Poor Rural Areas; Diversifying the product and expanding the benefits in rural, P. 12.

۲۴. منشی زاده، همان، ص ۳۶ .

25. Reid. D. and all,(2001), Planning for Growth? Re-thinking the Rural Tourism Opportunity, Faculty of Environmental Design and Rural Development University of Guelph, Guelph, Ontario.P.2.

۲۶. قادری، همان، ص ۱۲۷ .

27. Holland.J., Burian.M. and Dixey.L.( 2003) Tourism in Poor Rural Areas; Diversifying the product and expanding the benefits in rural, P.7.

28. I.b.i.d; P.8.

۲۹. شریف زاده، همان، ص ۵۵.

۳۰. قادری، همان، ص ۱۳.