

پیامدهای منفی توسعه‌ی گردشگری شهری در منطقه‌ی ۲۲ تهران، از دیدگاه شهروندان و کارشناسان

ایرج عظیمی یوشانلو^۱، آمنه حق‌زاد^{۲*}، مهرداد رضمانی پور^۳، کیا بزرگمهر^۴

- ۱- دانشجوی دکتری گروه جغرافیا، واحد چالوس، دانشگاه آزاد اسلامی، چالوس، ایران.
- ۲- استادیار گروه جغرافیا، گروه جغرافیا، واحد چالوس، دانشگاه آزاد اسلامی، چالوس، ایران.
- ۳- استادیار گروه جغرافیا، گروه جغرافیا، واحد چالوس، دانشگاه آزاد اسلامی، چالوس، ایران.
- ۴- استادیار گروه جغرافیا، گروه جغرافیا، واحد چالوس، دانشگاه آزاد اسلامی، چالوس، ایران.

پذیرش: ۹۹/۳/۱۸

دریافت: ۹۸/۱۰/۷

چکیده

در بیشتر نقاط جهان، بر توسعه‌ی صنعت گردشگری و برجسته کردن اثرات مثبت آن در جوامع بشری تأکید شده است؛ در حالی که به بروز آسیب‌ها و پیامدهای منفی توسعه‌ی ناموزون گردشگری در جامعه و محیط زندگی افراد کمتر توجه شده است. در این پژوهش، آسیب‌ها و پیامدهای منفی توسعه‌ی گردشگری ناموزون شهری در منطقه‌ی ۲۲ تهران، از دیدگاه شهروندان و کارشناسان بررسی شده است. پژوهش حاضر از نوع توصیفی-تحلیلی و جامعه‌ی آماری آن شامل شهروندان منطقه‌ی ۲۲ تهران و کارشناسان خبره‌ی شهرداری در منطقه‌ی مورد مطالعه است. ۳۸۵ نفر از شهروندان منطقه‌ی مورد مطالعه به‌عنوان نمونه‌های مورد مطالعه طبق فرمول کوکران انتخاب شدند و به‌طور تصادفی در تکمیل پرسشنامه‌ها مشارکت کردند. ۴۵ نفر از کارشناسان نیز به‌طور غیرتصادفی و در دسترس در تحقیق حاضر شرکت کردند. به‌منظور اولویت‌بندی گویه‌ها و شاخص‌های آسیب، از میانگین رتبه‌ای طیف لیکرت و برای اهداف تحلیلی این مطالعه و به‌منظور مقایسه‌ی میانگین آسیب‌های گردشگری بین شهروندان و کارشناسان، از آزمون تی استیودنت مستقل استفاده شد. آنالیز داده‌ها با استفاده از نرم‌افزار SPSS انجام شد. نتایج تحقیق نشان داد که در شاخص‌های فضایی-کالبدی، اقتصادی و اجتماعی-

فرهنگی، بین شهروندان و کارشناسان تفاوت آماری معناداری وجود دارد و میزان آسیب در این شاخص‌ها از نظر شهروندان بیشتر بود؛ اما بین دیدگاه شهروندان و کارشناسان در شاخص زیست‌محیطی، تفاوت آماری معناداری یافت نشد. از نظر کارشناسان، آسیب‌های زیست‌محیطی توسعه‌ی گردشگری منطقه‌ی ۲۲ مهم‌تر بوده است؛ اما از نظر شهروندان، آسیب‌های فضایی - کالبدی اهمیت بیشتری داشته است.

واژگان کلیدی: پیامدهای منفی، توسعه‌ی گردشگری، گردشگری شهری، منطقه‌ی ۲۲ تهران.

۱- مقدمه

توسعه‌ی صنعت گردشگری در دو دهه‌ی گذشته به دلیل وجود منابع تفریحی فراوان و دسترسی مناسب، در حال رشد است و این به نوبه‌ی خود سبب رونق اقتصاد محلی شده است. توسعه‌ی صنعت گردشگری مزایایی از جمله اشتغال‌زایی، بهینه‌سازی حمل‌ونقل، افزایش درآمد ساکنین محلی و حمایت از میراث فرهنگی و طبیعی دارد (Shahzad & et-al, 2017: 227). گردشگری غالباً به عنوان کاتالیزور و محرکی برای توسعه‌ی ملی و منطقه‌ای و احیای جوامع و ارائه‌ی مزایا به مردم محلی در نظر گرفته می‌شود (شکوهی و یزدان‌پناه، ۱۳۹۸: ۱۵۲). امروزه، رشد اقتصادی حاصل از توریسم به مؤلفه‌ی اصلی سیاست‌گذاری عمومی تبدیل شده است. اخیراً، پژوهشگران توسعه‌ی گردشگری را از دیدگاه‌های مبتنی بر پایداری اقتصادی، فرهنگی، اجتماعی و زیست‌محیطی بررسی کرده‌اند (Kişi, 2019: 2). گردشگری شهری در کشورهای پیشرفته، پردرآمدترین نوع گردشگری است (تقوایی و اکبری، ۱۳۸۸: ۱۲۵). زمین یکی از نخستین عناصر تأثیرپذیر شهری از رشد گردشگری یا هر تغییر اقتصادی دیگر در شهرها است؛ بنابراین، از نظر قیمت زمین و مسکن، نواحی متفاوت شهری پدید می‌آیند که بر نوع کاربری زمین تأثیر خواهند داشت (حاجی‌نژاد و همکاران، ۱۳۸۸: ۹۴). توسعه‌ی شهری پایدار در سال‌های اخیر به منزله‌ی یک موضوع مهم علمی در تمامی جوامع مطرح بوده و بخش وسیعی از ادبیات توسعه‌ی شهری را به خود اختصاص داده است. توسعه‌ی پایدار شهری نیازمند شهری پایدار و انسان‌هایی با کنش‌ها و فرهنگ شهرنشینی است (تقوایی و اکبری، ۱۳۸۸: ۸۲).

به دلیل اهمیت توسعه‌ی پایدار بر آینده جهان، هر صنعتی به دنبال راه‌حلی برای ایجاد پایداری در حوزه‌ی خود است. توسعه‌ی پایدار به مجموعه‌ای از ارزش‌ها و اصول اخلاقی توجه دارد که در آن، اقدامات به شیوه‌ی مسئولانه و هماهنگ هدایت می‌شوند و جنبه‌های اجتماعی، زیست‌محیطی و اقتصادی را در نظر می‌گیرند. پیشوند «sustainable» در حوزه‌های مختلف، از جمله توریسم، معماری، کشاورزی و توسعه‌ی جوامع، به کار رفته است (Butcher, 2017:)

217). صنعت گردشگری به‌عنوان یکی از سریع‌ترین صنایع در حال رشد، در تلاش برای حرکت به سمت شیوه‌های پایدار و مسئولانه است (Font & et-al, 2006: 52). صنعت گردشگری دارای پیامدها و اثرات مثبت و منفی است که اگر به‌شیوه‌ی صحیح برنامه‌ریزی و مدیریت نشود، ممکن است مشکلات اجتماعی، فرهنگی، اقتصادی و زیست‌محیطی را در مقصد گردشگری ایجاد کند (Dwyer & Edwards, 2010: 20).

در فعالیت‌های تحقیقاتی و اجرایی انجام‌شده، کمتر به آسیب‌شناسی فعالیت گردشگری در جوامع گردشگر و هدف گردشگری توجه شده است. نگاه آسیب‌شناسانه به بخش گردشگری، به‌ویژه در گردشگری شهری، از آسیب‌شناسی کالبدی، اجتماعی و اقتصادی شهرها جدا نیست و چه‌بسا که توسعه‌ی گردشگری در شهرها، ضمن دربر داشتن منافع اقتصادی برای شهروندان، ضایعات فرهنگی، کالبدی و اجتماعی خاص خود را برجای گذارد (رهنمایی، ۱۳۹۰: ۱۰۱). گردشگری به‌عنوان یک صنعت، همانند سایر صنایع، از خدمات و محصولاتی به‌عنوان ماده‌ی خام استفاده می‌کند و فرآورده‌های نهایی را در دسترس قرار می‌دهد. در صورت وجود کیفیت نامناسب ورودی‌ها، محصول نهایی نیز در شرایط و حد مطلوب قرار نخواهد داشت و در نتیجه، رضایتمندی کاهش می‌یابد یا از بین می‌رود (صابری‌فر، ۱۳۹۷: ۷۵).

منطقه‌ی ۲۲ تهران به‌عنوان یک منطقه‌ی تازه‌تأسیس، یکی از مهم‌ترین قسمت‌های استان و یکی از ایده‌آل‌ترین مناطق شهر تهران است. رشد روزافزون جمعیت و تحولات وسیع و دامنه‌دار اقتصادی شهر، بازتابی گسترده در تحولات کالبدی تهران ایجاد کرده است که یکی از این پیامدها، نحوه‌ی شکل‌گیری منطقه‌ی ۲۲ شهرداری تهران است. این منطقه بدون تردید بزرگ‌ترین و وسیع‌ترین نمود توسعه‌ی شهری متصل به تهران است که با مساحتی بالغ بر ۱۰۰۰۰ هکتار، با هدف رفع کمبودهای خدماتی حوزه‌ی غرب تهران و نیز جابه‌جایی بخشی از جمعیت ساکن در بافت‌های فرسوده‌ی تهران مرکزی و اسکان بخشی از جمعیت شهر، ایجاد شده است. جاذبه‌های اقلیمی در این منطقه در درجه‌ی اول اهمیت قرار دارند و بیشترین جاذبه‌های اقلیمی در بافت جنوبی منطقه که همان دریاچه‌ی خلیج فارس است، متمرکز است و کانون اصلی جذب گردشگری شهری را تشکیل می‌دهد (اخوان اشرفیه، ۱۳۹۲: ۱).

منطقه‌ی ۲۲ تهران هم‌زمان با شتاب گرفتن در مسیر توسعه‌ی سریع گردشگری و جذب گردشگر، نتوانسته است کاملاً خود را با توسعه‌ی پایدار شهری وفق دهد و گردشگری پایدار را به ارمغان بیاورد؛ به‌طوری که ایجاد ترافیک و تردد زیاد خودروها در سطح منطقه، ازدحام جمعیت، آلودگی‌های زیست‌محیطی، تغییر فرهنگ و رسوم مردمی و افزایش آلودگی‌های صوتی و ...، از جمله مسائل و موضوعات مهمی هستند که در سالیان اخیر و با افزایش ورود

گردشگران و افزایش جمعیت منطقه، به‌وضوح مشهود است. منطقه‌ی ۲۲ تهران با وجود صرف هزینه‌های زیاد، در صورت عدم مدیریت صحیح و اصولی، چشم‌انداز نامناسبی را چه در عرصه‌ی سکونتگاهی و چه در عرصه‌ی گردشگری شهری، با وجود تمام پتانسیل‌ها و ظرفیت‌ها، به خود خواهد دید. بنابراین، هدف از انجام این پژوهش، شناسایی مهم‌ترین آسیب‌های توسعه‌ی گردشگری ناموزون در منطقه‌ی ۲۲ تهران و ارائه‌ی راهکارهای پیشگیری یا کنترل آن است.

۲- چارچوب نظری پژوهش

۲-۱- ارکان صنعت گردشگری

عوامل استفاده‌شده در طبقه‌بندی اشکال مختلف گردشگری یکسان نیستند. تا قبل از جنگ جهانی اول، امکان تفکیک اشکال گردشگری با توجه به طبقات اجتماعی وجود نداشت؛ اما امروزه، باید به عواملی مانند زمان، مکان، وسیله‌ی مسافرت، انگیزه و هدف توجه کرد. طبیعی است که این نوع دسته‌بندی کامل‌ترین نوع طبقه‌بندی گردشگری باشد که برنامه‌ریزی دقیق‌تری را در راستای اهداف توسعه‌ی گردشگری در پی خواهد داشت (فرجی راد و آقاجانی، ۱۳۸۸: ۶۸).

با توجه به زمان و مدت اقامت مسافرت، می‌توان گردشگری کوتاه‌مدت و گردشگری درازمدت را از یکدیگر تفکیک کرد. فصل سال نیز دو نوع گردشگری زمستانی و تابستانی را مشخص می‌کند. در طبقه‌بندی گردشگری براساس مکان (مقصد)، ابتدا باید گردشگری را به دو بخش داخلی و خارجی تقسیم و مکان مسافرت و یا محل اقامت گردشگر را نیز تعیین کرد. اقامت ممکن است در هتل، ویلا، شخصی، کمپینگ و یا خانه‌های اجاره‌ای باشد. مقصد مسافرت نیز با انتخاب مکان شهری یا روستایی، گردشگری شهری و روستایی را ایجاد می‌کند (همان: ۶۹). انجام هر نوع مسافرتی معمولاً با وسایل حمل‌ونقل زمینی، هوایی و یا دریایی صورت می‌گیرد که این عامل نیز شکل خاصی از گردشگری را به نام توریسم زمینی (جاده‌ای و ریلی)، هوایی و یا دریایی به‌وجود می‌آورد. طبقه‌بندی گردشگری براساس انگیزه‌ی سفر شامل گردشگری تفریحی، درمانی، ورزشی، تجاری، سیاسی- فرهنگی، آموزشی، زیارتی، طبیعت‌گردی و ماجراجویانه است (همان، ۱۳۸۸: ۷۰). یکی دیگر از ارکان گردشگری تعامل است؛ به‌طوری که تعامل دوستانه بین بازدیدکنندگان و ساکنان، اثر معناداری بر رضایت بازدیدکننده از مقصد دارد (Wang & Xu, 2015: 242).

۲-۲- گردشگری شهری

گردشگری شهری به فعالیت‌های متعدد گردشگری اطلاق می‌شود که در آن‌ها، شهر مقصد اصلی گردشگری است. با اینکه این نوع گردشگری در سطح جهان بسیار مهم است، محققان گردشگری کمتر به آن توجه کرده‌اند. گردشگری شهری به دلیل پیچیدگی و ماهیت چندوجهی، از دیگر اشکال گردشگری متمایز است. عموماً گردشگران از طریق تنوع ویژگی‌های گردشگری شهری، از جمله هتل‌ها، رستوران‌ها، حمل‌ونقل عمومی و ... ، جذب می‌شوند (Ye & et-al, 2019: 68). سازمان جهانی گردشگری ملل متحد (۲۰۱۹) گردشگری شهری را نوعی فعالیت گردشگری تعریف می‌کند که در یک فضای شهری اتفاق می‌افتد و شامل طیف گسترده و ناهمگن تجربیات فرهنگی، معماری، فناوری، اجتماعی و طبیعی است (Hubbard, 2019: 765). گردشگری شهری به نوعی شهرگردی نیز تعبیر شده است که هدف از آن، گردش و گشت‌وگذارهایی است که گردشگران در حوزه‌ی شهرها انجام می‌دهند. شهرها از دید گردشگران، جاذبه‌های متنوعی دارند و امکانات فراغتی وسیعی را برای آنان فراهم می‌کنند. بخشی از سفرهای گردشگری و مقصد گردشگران را شهرها تشکیل می‌دهند. گردشگری شهری یکی از بهترین فرصت‌ها را برای تعامل میان جامعه‌ی میزبان و مهمان فراهم می‌کند (رهنمایی، ۱۳۹۰: ۱۶).

شهرها با برخورداری از جاذبه‌های یادمانی و تاریخی، فرهنگی و هنری، معماری و شهرسازی، اجتماعی و زیارتی و یا اقتصادی، پیوسته از کانون‌های جذب گردشگر هستند و در بطن خود از طریق گردشگری ظرفیت‌های بسیار بالایی برای تحرک اجتماعی، اقتصادی و فرهنگی دارند (همان: ۵۳).

۲-۳- توسعه‌ی پایدار و گردشگری پایدار

پایداری به توانایی‌های جامعه، اکوسیستم و تقسیم وظایف نسبت به آینده‌ی نامشخص، بدون اجبار به کاهش ظرفیت خود برمی‌گردد. در واقع، سیاست‌های اصولی توسعه‌ی پایدار در چهار مقوله‌ی زیر تقسیم می‌شود (شیخ‌الاسلامی و همکاران، ۱۳۸۸: ۳۴): ۱. حداقل مصرف منابع طبیعی تجدیدناپذیر، مانند سوخت‌های فسیلی؛ ۲. پایداری مصرف منابع طبیعی تجدیدناپذیر؛ ۳. نگه داشتن حد تولید ضایعات و آلودگی‌ها در میزان ظرفیت جذب محلی و جهانی، مانند گازهای گلخانه‌ای، مواد شیمیایی نابودکننده‌ی اوزون و زباله‌های سمی و ۴. تأمین نیازهای پایه، مانند دسترسی به معیشت، مشارکت اجتماعی و دسترسی به محیط سالم. به‌طور کلی، اهداف

اصلی توسعه‌ی پایدار شامل اهداف اقتصادی، اجتماعی و زیست‌محیطی است که روابط متقابلی با یکدیگر دارند.

گردشگری پایدار دارای تعاریف متنوعی است. برای مثال، گردشگری پایدار را می‌توان به‌عنوان «توریسمی که تأثیرات اقتصادی، اجتماعی و زیست‌محیطی فعلی و آینده‌ی این صنعت را در نظر گرفته و نیازهای بازدیدکنندگان، صنعت، محیط زیست و جوامع میزبان را تأمین می‌کند»، تعریف کرد. به این ترتیب، گردشگری پایدار باید استفاده‌ی بهینه از منابع زیست‌محیطی را تضمین کند، به خصوصیات اجتماعی- فرهنگی جوامع محلی احترام بگذارد و در عین حال، مزایای اجتماعی- اقتصادی را به ذی‌نفعان ارائه کند (UNEP/WTO, 2005:12). به عقیده‌ی مولر، بیان کرد که هدف از توریسم پایدار، تأثیرگذاری بر سلامت اقتصادی، آسایش ذهنی افراد محلی، حفاظت از منابع، فرهنگ سالم و رضایت از نیازمندی‌های مهمانان است (Müller, 1994: 132). Niedziolka عنوان کرد که توریسم پایدار «همه‌ی اشکال فعالیت‌ها، مدیریت و توسعه‌ی توریسم است که یکپارچگی طبیعی، اجتماعی و اقتصادی را حفظ و حفاظت از منابع فرهنگی و زیست‌محیطی را تضمین کند» (Niedziolka, 2012: 160). رویکرد توسعه‌ی گردشگری با توجه هم‌زمان به ابعاد محیطی، اقتصادی و اجتماعی و همچنین حفظ محیط زیست، بر توسعه‌ی اقتصادی و عدالت اجتماعی تأکید دارد (شاه‌مرادی، ۱۳۹۵: ۴۲).

۴-۲- تأثیرات منفی گردشگری بر محیط شهر

در مقابل نظریه‌پردازانی که گردشگری را امری کاملاً مثبت می‌دانند، عده‌ای بیشتر بر آثار منفی گردشگری تکیه می‌کنند. گردشگران علاوه بر ایجاد مزایای اقتصادی، ممکن است موجب تغییر و تخریب چشم‌اندازهای طبیعی و آلودگی هوا و محیط زیست، دریاچه‌ها و رودخانه‌ها شوند. ورود گردشگران به داخل شهر به ایجاد ترافیک سنگین در داخل شهر منجر می‌شود و به‌علت برهم خوردن نظم اجتماعی، آرامش روحی ساکنان منطقه را برهم می‌زند. وقتی جهانگرد و گردشگران خارجی وارد یک منطقه می‌شوند، آثار نامطلوب فرهنگی خاص خود، از جمله شیوه‌های رفتاری، طرز لباس پوشیدن، غذا خوردن و فرهنگ خاص خود را به آن جامعه وارد می‌کنند (ضرغام، ۱۳۷۶: ۳۹۲). اگر ساکنان محلی از دسترسی به اماکن تفریحی محروم شوند، رنجش و خشم آن‌ها شدیدتر می‌شود. همچنین، در صورت منتفع نشدن ساکنان محلی از مزایای اقتصادی گردشگری و کنترل منافع آن‌ها از سوی افراد غیربومی، رنجش و ناراحتی آن‌ها بیشتر خواهد شد (ابراهیمی، ۱۳۷۶: ۵۰۶). درنهایت، گردشگری ممکن است آسیب‌های

اجتماعی، از جمله می‌گساری، اعتیاد، روسپی‌گری و بزه‌کاری را تشدید کند (طیب، ۱۳۷۹: ۲۱۷-۲۱۸).

۱-۴-۲- آسیب‌شناسی فیزیکی و کالبدی بناهای باارزش

در نبود الزامات تعریف‌شده برای بازدید از یادمان‌ها و بناهای باارزش شهری، انواعی از آسیب‌های کالبدی و فیزیکی در پیکر یا محوطه‌ی این یادمان‌ها برجای می‌ماند که نوشتن یادگاری روی دیوار، کندن قطعات از بدنه، سایب و فرسایش حاصل از تماس و لمس مستقیم، عکس‌برداری با نورهای شدید و ... از جمله اشکال شناخته‌شده هستند. این نوع جاذبه‌های گردشگری به میراث‌های فرهنگی و تاریخی ملت‌ها و چه‌بسا کل بشریت تعلق دارند؛ بنابراین، پرهیز از هرگونه آسیب فیزیکی و کالبدی در بناها، مراقبت‌های ویژه و متمرکز بسیار ضروری است.

۲-۴-۲- آسیب‌شناسی ترافیکی

تراکم ترافیکی ناشی از حضور گردشگران در شهرها (به‌ویژه در روزهای تعطیل و آخر هفته‌ها) و اشغال پارکینگ‌های شهری از سوی گردشگران، از جمله ناهنجاری‌هایی هستند که هم گردشگران و هم شهروندان را دچار رفتارهای همراه با تنش و آزرده‌گی می‌کنند.

۳-۴-۲- آسیب‌شناسی رفتاری و فرهنگی

آسیب‌های رفتاری و فرهنگی معمولاً از کشورهایی منتقل می‌شود که رفتار و فرهنگ فعالی دارند و بیشتر در اشاعه‌ی آن کوشیده‌اند. فارغ از اینکه رفتار یا فرهنگ آنان مثبت یا منفی ارزیابی شوند، همیشه فرهنگ کشور میزبان و یا شهر میزبان تحت تأثیر جامعه‌ی مهمان قرار دارد. این رابطه‌ی یک‌سویه ناشی از تمایل کشورهای میزبان به حفظ درآمدهای اقتصادی گردشگری است. در نتیجه، چندان توجهی به استحاله شدن فرهنگ بومی ندارند و در برخی موارد، از رفتارهای جامعه‌ی مهمان تقلید می‌کنند (رهنمایی، ۱۳۹۰: ۱۰۳). تأثیرات منفی فعالیت‌های گردشگری به‌صورت اختلال و تخریب تدریجی سبک‌های زندگی سنتی تحقق می‌یابد. همچنین، تغییر ارزش‌های اخلاقی تحت تأثیر گردشگران، سازگاری و کپی‌برداری ساکنان از رفتارهای منتسب به گردشگران، توسعه‌ی بسیار سریع الگوی جامعه‌ی مصرف‌کننده، تخریب تدریجی جوامع خودجوش محلی و ظهور درگیری‌ها و تضادهای بالقوه در توسعه‌ی ناموزون

گردشگری بروز می‌کند و به ازبین رفتن احساس غرور در فرهنگ ساکنین منجر می‌شود (Ciangă & Sorocovschi, 2017: 34).

۴-۴-۲- آسیب‌شناسی زیست‌محیطی

آسیب‌های زیست‌محیطی گردشگری در شهرها، بیشتر در افزایش آلودگی هوا و میزان تولید زباله و افزایش فاضلاب‌های شهری نمود می‌یابد. با افزایش رفت‌وآمد وسایل نقلیه‌ی موتوری، گازهای خروجی در سطح شهرها افزایش می‌یابد و بر میزان آلاینده‌های هوا اضافه می‌شود. از دیگر اشکال آلودگی شناخته‌شده در شهرهای توریستی، آلودگی صوتی است (رهنمایی، ۱۳۹۰: ۱۰۴). مناطق ساحلی و کوهستانی بیشتر تحت‌تأثیر فعالیت‌های گردشگری قرار دارند و تراکم گردشگران بسیار زیاد و به‌تبع آن، شکنندگی اکولوژیکی نیز زیاد است. در شهرک‌ها، اثرات توسعه‌ی فعالیت‌های گردشگری بیشتر در مراکز تاریخی، ساختمان‌های قدیمی، بناهای تاریخی و ... احساس می‌شود (Ciangă & Sorocovschi, 2017: 34).

۴-۴-۵- افزایش بزهکاری

خیابان‌های شلوغ و پررفت‌وآمد مناسب‌ترین مکان برای کارهای بزهکارانه، مانند جیب‌بری، کیف‌زنی، تعرض و دیگر رفتارهای ناهنجار است. معمولاً بزهکاران برای انجام کار خود، مکان‌های شلوغ را انتخاب می‌کنند که ناگزیر محل رفت‌وآمد گردشگران هم است. در شهرهایی که فعالیت گردشگری در روزها یا ماه‌های خاص رونق می‌گیرد، بزهکاری نیز در همان زمان‌ها افزایش می‌یابد (رهنمایی، ۱۳۹۰: ۱۰۵).

۴-۴-۶- آسیب‌شناسی اقتصادی

صاحب‌نظران علم اقتصاد معتقدند که اگر کشوری بتواند از پتانسیل‌ها استفاده کند و چرخ‌های این صنعت را در کشورش به حرکت درآورد، شاهد شکوفایی شگرفی در سطح اقتصاد خواهد بود (آقارکاکلی و همکاران، ۱۳۹۸: ۱۷۹)؛ اما اگر گردشگری به‌درستی برنامه‌ریزی و کنترل نشود، ممکن است به بروز اثرات منفی یا کاهش اثربخشی و کارآمدی آن منجر شود. ازدست رفتن منافع بالقوه‌ی اقتصادی محلی یکی از پیامدهای منفی احتمالی گردشگری است. گاهی اوقات نیز قرار گرفتن بسیاری از امکانات و تأسیسات گردشگری در مالکیت و مدیریت غیربومیان، رنجش و آزدردگی ساکنان محلی را به‌همراه خواهد داشت. همچنین، زمانی که کالا و خدمات گردشگری از خارج از منطقه وارد می‌شود، پتانسیل کسب درآمد ارزی کاهش می‌یابد؛

هرچند در برخی از مقاصد، از جمله اقتصاد جزایر کوچک، هیچ جایگزینی برای بخش گردشگری وجود ندارد (اینسکیپ، ۱۳۹۵: ۳۵۹).

۳- پیشینه‌ی پژوهش

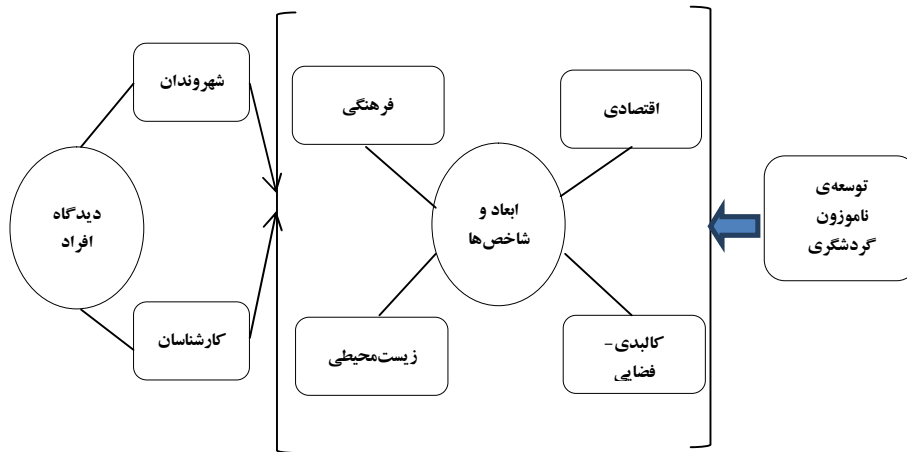
زیاری و همکاران در بررسی پیامدهای اجتماعی و فرهنگی ناشی از توسعه‌ی گردشگری در محور فومن- ماسوله، نشان دادند که در کنار افزایش سطح زندگی اجتماعی و آگاهی مردم میزبان، فرهنگ‌پذیری، تجمل‌گرایی و فرهنگ کالایی در بین ساکنین رایج شده است و افزایش آلودگی صوتی و ترافیک، مشکلات در استفاده از امکانات و خدمات برای ساکنین در فصول گردشگری، افزایش پسماندها توسط گردشگران و افزایش کاذب قیمت زمین برای جامعه‌ی میزبان، از سایر پیامدهای توسعه‌ی گردشگری ناموزون در منطقه‌ی مورد مطالعه بوده است (زیاری و همکاران، ۱۳۹۷: ۳۱). عظیمی آملی و قنبری آسیب‌شناسی توسعه‌ی گردشگری شهر ساحلی سرخرود را با رویکرد آمایش سرزمین بررسی کردند. جامعه‌ی آماری این پژوهش ۳۷۹ نفر از مردم بومی شهر هستند. نتایج نشان داد که توسعه‌ی گردشگری در این شهر موجب پدید آمدن نگرانی‌هایی در مورد تهدید و تخریب هویت، محیط زیست و میراث طبیعی، تاریخی و فرهنگی، افزایش قیمت زمین و نابسامانی در دسترسی‌ها و ترافیک برای ساکنان محلی شده است (عظیمی آملی و قنبری، ۱۳۹۵: ۱۶۱). فنی و همکاران تأثیرات گردشگری بر توسعه‌ی پایدار جزیره‌ی قشم را از نظر ساکنان بررسی کردند. نتایج نشان داد که با اینکه گردشگری از لحاظ اجتماعی باعث بهبود وضعیت آموزش و بهداشت، افزایش تعامل شهروندان و امنیت شده، از لحاظ محیط زیست، پیامدهای منفی زیادی، از قبیل آلودگی‌های محیطی، افزایش ترافیک و تغییر کاربری‌های مفید برای محیط زیست شهری را به همراه داشته است (فنی و همکاران، ۱۳۹۳: ۳۹). جورابی و رحمانی آسیب‌شناسی توسعه‌ی گردشگری شهرستان نهاوند را بررسی کردند. نتایج مطالعه نشان داد که شهرستان نهاوند با داشتن توانمندی‌های متعدد، در جذب گردشگر داخلی و خارجی چندان موفق نبوده است و در مجموع، تسهیلات زیربنایی و روپنایی موجود در شهرستان نهاوند برای جذب گردشگران مطلوب و کافی نیست (جورابی و رحمانی، ۱۳۹۲: ۱۸). Chang و همکاران تأثیر توسعه‌ی توریسم بر مقاصد گردشگری روستایی را در تایوان بررسی کردند. در این مطالعه، داده‌ها با استفاده از پرسشنامه جمع‌آوری شد. ساکنان منطقه معتقد بودند که توسعه‌ی گردشگری باعث افزایش آلودگی و آسیب

زیست‌محیطی می‌شود (Chang & et-al, 2018: 1). Jaafar و همکاران تأثیرات اجتماعی-فرهنگی درک‌شده از توریسم را در جزیره لانگکاو^۱ بررسی کردند. نتایج نشان داد که بین درک مثبت و منفی ساکنان و مشارکت جامعه در بحث توریسم، رابطه‌ی مثبت معنی‌دار وجود دارد ($P < 0/05$). از طرفی، سن و جنسیت ساکنان تأثیر تعدیل‌کننده‌ای بر این روابط داشت (Jaafar & et-al, 2017: 123). Golchinfar و همکاران تأثیر توریسم بر پایداری اقتصادی و درآمد پایدار در شهر تهران را بررسی کردند. نتایج مطالعه نشان داد از آنجا که شهرداری‌ها می‌توانند جاذبه‌های توریستی را معرفی کنند، نقش مهمی در شهر ایفا می‌کنند (Golchinfar & et-al, 2016: 1653). uiMeen-Tsai & Chiu-H در بررسی پیامدهای گردشگری در آلیشان تایوان، بیشترین اثرات منفی را به‌صورت تأثیر بر محیط زیست بیان کردند که این پیامدهای منفی زیست‌محیطی شامل افزایش سروصدا و افزایش آلودگی زیست‌محیطی بوده است (Meen-Tsai & Chiu-Hui, 2017: 93).

در تمامی تحقیقات و مطالعات انجام‌شده، تعدادی از پیامدهای منفی توسعه‌ی گردشگری در مناطق مورد مطالعه و اکثراً در قالب مشخص و مجزایی، مانند بعد زیست‌محیطی، اجتماعی-فرهنگی و یا کالبدی، بررسی شده‌اند؛ اما در تحقیق حاضر، پیامدها و آسیب‌ها به‌صورت جامع و در ابعاد مختلف کالبدی، زیست‌محیطی، اقتصادی و اجتماعی-فرهنگی بررسی شده‌اند. همچنین، در مطالعه‌ی حاضر، درمقایسه با تحقیقات قبلی، آسیب‌های توسعه‌ی ناموزون گردشگری منطقه‌ی ۲۲ تهران از دیدگاه دو قشر و گروه کارشناسان و شهروندان منطقه بررسی و با یکدیگر مقایسه شده است.

در چارچوب رهیافت سیستمی بررسی عوامل و ابعاد توسعه‌ی ناموزون گردشگری شهری در منطقه‌ی ۲۲ تهران، شناخت و درک کافی از فرآیند اثرگذاری و ارتباط متغیرها لازم است. بنابراین، در راستای درک و بیان الگوی دقیق از متغیرهای مورد مطالعه، مدل نظری و مفهومی پژوهش طراحی شد (شکل ۱).

1. Langkawi

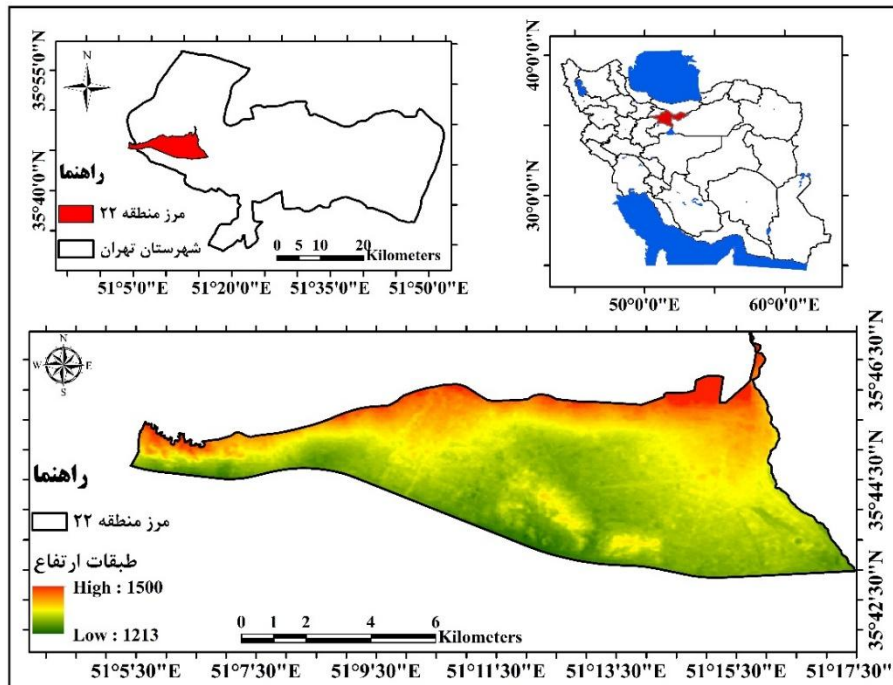


شکل ۱: مدل مفهومی و نظری پژوهش

۴- مواد و روش‌ها

۴-۱- معرفی محدوده‌ی مورد مطالعه

منطقه‌ی ۲۲ شهرداری تهران بین طول‌های شرقی $51^{\circ}10'51''$ تا $51^{\circ}20'40''$ و عرض‌های شمالی $35^{\circ}16'32''$ تا $35^{\circ}19'57''$ در قسمت شمال غربی شهر تهران و در پایین دست حوضه یابریز رودخانه‌ی کن و وردیج واقع شده است. این منطقه در شمال به کوهستان البرز مرکزی، در شرق به حریم رودخانه‌ی کن، در جنوب به آزادراه تهران- کرج و در غرب به محدوده‌ی جنگل‌های دست‌کاشت وردآورد محدود می‌شود و با مناطق 5 و 21 شهرداری تهران هم‌جوار است. پارک جنگلی چیتگر، دریاچه‌ی چیتگر، مرکز تفریحی- تجاری ایران مال، باغ گیاه‌شناسی ملی ایران، پارک جنگلی خرگوش‌دره، پارک جوانمردان ایران، پارک آبشار تهران، پارک جنگلی لتمان‌کن، مجموعه‌ی تجاری تفریحی هزارویک شهر (درحال اجرا)، مجموعه‌ی ورزشی آزادی و باغ راز هستی از جاذبه‌های گردشگری منطقه‌ی ۲۲ تهران به‌شمار می‌روند.



شکل ۲: نقشه‌ی موقعیت منطقه‌ی مورد مطالعه در ایران و استان تهران

۲-۴- روش تحقیق

برای انجام این پژوهش، ابتدا آسیب‌ها و مسائل چالش‌برانگیز ناشی از توسعه‌ی ناموزون گردشگری شهری از طریق مطالعات میدانی و اسناد کتابخانه‌ای مشخص و سپس با مشاوره با نخبگان و متخصصان مربوطه، پرسشنامه‌ی پژوهش برای منطقه‌ی ۲۲ تهران تهیه شد. پرسشنامه شامل دو بخش اطلاعات دموگرافیک و آسیب‌ها و پیامدهای منفی توسعه‌ی گردشگری در منطقه‌ی ۲۲ بود. پیامدها و آسیب‌های گردشگری ناموزون با توجه به بازدیدهای میدانی و مصاحبه با کارشناسان و خبرگان محلی در ۴ بخش یا شاخص اقتصادی، زیست‌محیطی، اجتماعی- فرهنگی و کالبدی- فضایی طبقه‌بندی شدند. این عوامل با توجه به بازدیدهای پژوهش و کارشناسی موضوع پژوهش، از عوامل مهم و پیامدهای منفی گردشگری ناموزون در منطقه‌ی ۲۲ تهران به‌شمار می‌آیند. طراحی گویه‌ها به‌منظور پاسخگویی در مقیاس طیفی لیکرت انجام شد.

در این پژوهش، پس از بررسی مبانی نظری تحقیق و بازدید میدانی و شرایط منطقه‌ی مورد مطالعه، شاخص‌ها و متغیرهای لازم تدوین شد. در جدول ۱، نماگرها و شاخص‌های سنجش آسیب گردشگری ارائه شده است.

جدول ۱: ابعاد و شاخص‌های توسعه‌ی ناموزون گردشگری منطقه‌ی ۲۲ تهران

کد	شاخص	ابعاد
Ec0-1	افزایش قیمت زمین‌های منطقه	اقتصادی
Eco-2	افزایش هزینه‌های خدمات تفریحی و ورزشی	
Eco-3	ایجاد شغل‌های کاذب و ناپایدار	
Eco-4	کمیود وسایل و افزایش هزینه‌های حمل‌ونقل عمومی	
Eco-5	افزایش قیمت وسایل و مایحتاج زندگی	
Eco-6	ایجاد شکاف طبقاتی و اختلاف درآمد	
Soc-1	تغییر آداب و رسوم	اجتماعی- فرهنگی
Soc-2	اختلاط فرهنگی و افزایش انحرافات اجتماعی	
Soc-3	گسترش ناامنی و کاهش امنیت	
Soc-4	گسترش اعتیاد	
Soc-5	تشدید ناهنجاری‌های اجتماعی، نظیر بزه کاری	
Soc-6	تغییر در پوشش و رفتار مردم	
Env-1	مشکلات زیست‌محیطی و آلودگی منابع آب و خاک	زیست‌محیطی
Env-2	آلودگی و ناهنجاری‌های صوتی	
Env-3	تخریب منابع بکر طبیعی	
Env-4	ایجاد و رهاسازی زباله‌ها در خیابان و معابر	
Env-5	ناهمگونی و زوال چشم‌اندازهای جذاب طبیعی	
Phy-1	ساخت‌وسازه‌های بی‌رویه و غیراستاندارد	فضایی- کالبدی
Phy-2	ایجاد ترافیک در معابر و مکان‌های پر بازدید	
Phy-3	مشکلات دسترسی به خدمات بخش عمومی و بازار	
Phy-4	تخریب بافت‌های با ارزش قدیمی	
Phy-5	کاهش فضای سکونت سرانه‌ی خانوار	

جامعه‌ی مورد مطالعه شامل دو قشر شهروندان ساکن منطقه‌ی ۲۲ و کارشناسان شهرداری منطقه‌ی ۲۲ بود. براساس فرمول کوکران، حجم نمونه‌ی مورد نظر با سطح اطمینان ۹۵ درصد و احتمال خطای ۵ درصد، ۳۸۵ نفر از شهروندان منطقه‌ی ۲۲ محاسبه شدند که به روش نمونه‌گیری تصادفی ساده انتخاب شده‌اند. توزیع انتخاب نمونه‌های شهروندان در این تحقیق به صورت تصادفی و یکنواخت در کل محدوده‌ی مورد مطالعه انجام شد و در طی فصل‌های بهار و تابستان ۱۳۹۸، شهروندان تمامی سطح منطقه‌ی ۲۲ تهران در تکمیل پرسشنامه و انجام این تحقیق مشارکت کردند. کارشناسان مشارکت‌کننده در این پژوهش با روش نمونه‌گیری دردسترس و غیرتصادفی انتخاب شدند که ۴۵ نفر از آن‌ها در انجام این تحقیق شرکت کردند. سؤالات پرسشنامه در قالب طیف لیکرت و پنج‌گزینه‌ای از مقدار خیلی کم (با امتیاز ۱) تا خیلی زیاد (امتیاز ۵) طراحی و برای سنجش اعتبار (روایی)، ابتدا پرسشنامه‌ی مقدماتی به وسیله‌ی تعدادی از استادان و متخصصان مربوطه بررسی شد. در نهایت، اعتبار صوری پرسشنامه با حذف و اصلاح تعدادی از گویه‌ها به دست آمد. سپس، برای تعیین سطح پایایی، از ضریب آلفای کرونباخ استفاده شد. این ضریب برابر ۰/۷۸ برای کارشناسان و ۰/۷۴ برای شهروندان به دست آمد که نشان‌دهنده‌ی پایایی مناسب پرسشنامه‌ها بود. پرسشنامه‌ها بین قشرهای مورد مطالعه توزیع شدند و پس از توجیه و تشریح اهمیت موضوع برای پاسخگویان، پرسشنامه‌های تکمیل شده گردآوری شدند.

در اهداف توصیفی این تحقیق برای متغیرهای کیفی (طبقه‌بندی‌شده)، تحلیل مناسب آماری داده‌ها از طریق جدول‌های فراوانی و محاسبه‌ی فراوانی‌ها و نسبت‌های مرتبط انجام شد. برای متغیرهای کمی، مانند سن و سابقه‌ی کاری، تحلیل مناسب گزارش میانگین بوده است. به منظور اولویت‌بندی گویه‌ها و شاخص‌های آسیب، از میانگین رتبه‌ای طیف لیکرت استفاده شد. برای اهداف تحلیلی و به منظور مقایسه‌ی میانگین آسیب‌های اجتماعی بین شهروندان و کارشناسان، از آزمون تی استیودنت مستقل استفاده شد. آنالیز داده‌ها با استفاده از نرم‌افزار SPSS انجام شد. سطح معنی‌داری در این پژوهش $P < 0.05$ در نظر گرفته شده است.

۵- تجزیه و تحلیل و یافته‌های تحقیق

۵-۱- ویژگی‌های فردی کارشناسان

بیشتر کارشناسان مشارکت‌کننده در این پژوهش، یعنی ۲۸ نفر (۶۲/۲ درصد)، زن بودند. ۶۴/۴ درصد کارشناسان مدرک فوق‌دیپلم و لیسانس و ۳۱/۲ درصد آن‌ها فوق‌لیسانس داشتند (جدول ۲).

جدول ۲: تعداد و درصد فراوانی مشخصات فردی کارشناسان

ردیف	ویژگی فردی	طبقه‌بندی	تعداد	درصد
۱	جنسیت	مرد	۱۷	۳۷/۸
		زن	۲۸	۶۲/۲
۴	سطح تحصیلات	فوق دیپلم و لیسانس	۲۹	۶۴/۴
		فوق لیسانس	۱۴	۳۱/۲
		دکتری	۲	۴/۴

میانگین سن کارشناسان ۳۸/۴ سال و میانگین سابقه‌ی کاری آن‌ها ۱۱/۳ سال بود که حداقل ۲ سال و حداکثر ۲۵ سال سابقه‌ی کار داشتند (جدول ۳).

جدول ۳: ویژگی‌های میانگین و حداقل و حداکثر سن و سابقه‌ی کاری کارشناسان

متغیر	انحراف معیار \pm میانگین	حداقل	حداکثر
سن (سال)	۳۸/۴ \pm ۶/۰۳	۲۹	۵۰
سابقه‌ی کاری (سال)	۱۱/۳ \pm ۶/۰۸	۲	۲۵

۲-۵- ویژگی‌های فردی شهروندان

باتوجه به نتایج جدول ۴، ۲۳۳ نفر (۶۰/۵ درصد) از شهروندان مشارکت‌کننده در مطالعه مرد بودند. تحصیلات بیشتر شهروندان با تعداد ۲۰۳ نفر (۵۲/۷ درصد)، فوق دیپلم و لیسانس بود. بیشتر افراد (۴۳/۱ درصد) کارمند بودند، ۱۵/۳ درصد دانشجوی و ۱۴/۸ درصد دارای شغل اصلی آزاد بودند (جدول ۴).

جدول ۴: تعداد و درصد فراوانی ویژگی‌های فردی شهروندان منطقه‌ی مورد مطالعه

ردیف	ویژگی فردی	طبقه‌بندی	تعداد	درصد
۱	جنسیت	مرد	۲۳۳	۶۰/۵
		زن	۱۵۲	۳۹/۵
۲	سطح تحصیلات	زیردیپلم	۳۰	۷/۸
		دیپلم	۸۲	۲۱/۳
		فوق دیپلم و لیسانس	۲۰۳	۵۲/۷
		فوق لیسانس	۶۴	۱۶/۶
۳	شغل اصلی	دکتری	۶	۱/۶
		کارمند	۱۶۶	۴۳/۱
		کارگر	۴۷	۱۲/۲
		آزاد	۵۷	۱۴/۸
		دانشجو	۵۹	۱۵/۳
	بیکار	۱۹	۴/۹	
	خانه‌دار	۳۷	۹/۶	

میانگین سن شهروندان در منطقه‌ی مورد مطالعه ۳۸/۱ سال بود و حداقل و حداکثر سن آن‌ها، به ترتیب ۲۰ و ۶۴ سال بود (جدول ۵).

جدول ۵: ویژگی‌های میانگین و حداقل و حداکثر سن شهروندان مورد مطالعه در منطقه‌ی ۲۲ تهران

متغیر	انحراف معیار \pm میانگین	حداقل	حداکثر
سن (سال)	۳۸/۱ \pm ۹/۲۱	۲۰	۶۴

براساس نظرات شهروندان، در شاخص اقتصادی، ایجاد شغل‌های کاذب و جابه‌جایی مشاغل به سمت شغل‌های زودبازده و ناپایدار با میانگین ۴/۱۹، مهم‌ترین آسیب اقتصادی توسعه‌ی ناموزون گردشگری بود؛ اما از نظر کارشناسان، افزایش هزینه‌های خدمات تفریحی و ورزشی مهم‌ترین آسیب اقتصادی بوده است. از نظر ساکنان، آلودگی و ناهنجاری‌های صوتی با میانگین ۴/۱۳ و از نظر کارشناسان، ناهمگونی و زوال چشم‌اندازهای جذاب طبیعی به دلیل ساخت‌وساز و تغییر کاربری غیرمجاز با میانگین ۴/۱۱ مهم‌ترین آسیب‌های زیست‌محیطی توسعه‌ی ناموزون گردشگری بودند. در شاخص اجتماعی- فرهنگی، تغییر در پوشش و رفتار مردم تحت تأثیر ورود گردشگران مهم‌ترین آسیب از نظر هر دو گروه شهروندان و کارشناسان بود. در شاخص کالبدی-

فضایی، ایجاد ترافیک به‌ویژه در معابر و مکان‌های پربازدید از نظر شهروندان و کارشناسان، به‌ترتیب با میانگین رتبه‌ای ۴/۴۱ و ۴/۰۴، مهم‌ترین آسیب شناسایی شده است (جدول ۶).

جدول ۶: میانگین رتبه‌ای و ضریب تغییرات پیامدها و آسیب‌های توسعه‌ی گردشگری ناموزون در منطقه‌ی ۲۲ تهران

گروه آسیب	گویه‌ها	شهروندان		کارشناسان	
		میانگین	انحراف معیار	میانگین	انحراف معیار
اقتصادی	افزایش قیمت زمین‌های منطقه	۳/۸۹	۰/۷۹	۳/۷۱	۰/۸۱
	افزایش هزینه‌های خدمات تفریحی و ورزشی	۴/۰۹	۰/۷۵	۴/۰۲	۰/۸۶
	ایجاد شغل‌های کاذب و جابه‌جایی مشاغل به سمت شغل‌های زودبازده و ناپایدار	۴/۱۹	۰/۷۵	۳/۸۴	۰/۸۵
	کمیود وسایل حمل‌ونقل عمومی و افزایش هزینه‌های حمل‌ونقل	۳/۹۱	۰/۹۲	۳/۰۷	۰/۷۵
	افزایش قیمت وسایل و مایحتاج زندگی باتوجه به تقاضای بالا از سوی گردشگران	۳/۹۵	۰/۹۶	۳/۹۵	۰/۷۷
	ایجاد شکاف طبقاتی و اختلاف درآمد	۳/۷۲	۰/۸۶	۳/۴۰	۰/۵۴
زیست‌محیطی	مشکلات زیست‌محیطی و آلودگی منابع آب و خاک	۳/۴۶	۰/۹۶	۳/۹۳	۰/۷۸
	آلودگی و ناهنجاری‌های صوتی	۴/۱۳	۰/۸۹	۳/۶۹	۰/۸۵
	تخریب منابع بکر طبیعی، مانند کوه‌ها، جنگل‌ها و مراتع	۳/۶۱	۰/۸۹	۳/۹۱	۰/۸۲
	ایجاد و رهاسازی زباله‌ها در خیابان و معابر	۴/۰۲	۰/۸۱	۳/۷۱	۰/۷۳
	ناهمگونی و زوال چشم‌اندازهای جذاب طبیعی به دلیل ساخت‌وساز و تغییر کاربری غیرمجاز	۴/۰۴	۰/۸۲	۴/۱۱	۰/۷۷
	تغییر آداب و رسوم تحت‌تأثیر ورود گردشگران	۳/۴۹	۰/۸۴	۳/۴۰	۰/۷۸
اجتماعی - فرهنگی	اختلاط فرهنگی و افزایش انحرافات اجتماعی تحت‌تأثیر ورود گردشگران	۳/۶۱	۰/۷۸	۳/۲۷	۰/۷۸
	گسترش ناامنی و کاهش امنیت مردم و ساکنان	۳/۷۰	۰/۹۰	۳/۱۱	۰/۷۷
	گسترش اعتیاد و مصرف مواد مخدر	۳/۹۲	۰/۸۹	۳/۴۷	۰/۸۴
	تشدید ناهنجاری‌های اجتماعی، نظیر بزه‌کاری و ... درمقایسه با قبل	۳/۷۱	۱/۰۳	۳/۳۵	۰/۷۴
	تغییر در پوشش و رفتار مردم تحت‌تأثیر ورود گردشگران	۴/۳۱	۰/۷۳	۴/۲۷	۰/۷۲
	ساخت‌وسازهای بی‌رویه و غیراستاندارد با مصالح نامناسب و صرفاً اقتصادی	۳/۷۰	۰/۸۴	۳/۸۰	۰/۶۹
فضای - کالبدی	ایجاد ترافیک به‌ویژه در معابر و مکان‌های پربازدید	۴/۴۱	۰/۶۳	۴/۰۴	۰/۸۲
	مشکلات دسترسی به خدمات بخش عمومی و بازار	۴/۲۱	۰/۷۴	۳/۷۸	۰/۸۵
	تخریب بافت‌های باارزش قدیمی و ساخت ساختمان‌های با کاربری تجاری و مسکونی	۴/۱۲	۰/۷۳	۳/۷۵	۰/۷۱
	کاهش فضای سکونت سرانه‌ی خانوار به دلیل فراهمی اقامت گردشگران	۳/۷۹	۰/۷۹	۳/۵۱	۰/۶۹

از نظر کارشناسان، آسیب‌های زیست‌محیطی توسعه‌ی گردشگری منطقه‌ی ۲۲ مهم‌تر بوده است؛ اما از نظر شهروندان، آسیب‌های فضایی- کالبدی اهمیت بیشتری داشته است و اولویت اول را به خود اختصاص داده است. از نظر هر دو قشر مورد مطالعه، آسیب‌های اجتماعی- فرهنگی توسعه‌ی گردشگری کمتر از سایر شاخص‌ها و در درجه‌ی اهمیت کم و اولویت آخر قرار گرفته است (جدول ۷).

جدول ۷: اولویت‌بندی شاخص‌های منفی و آسیب‌های توسعه‌ی گردشگری در منطقه‌ی ۲۲ تهران

اولویت	کارشناسان		شهروندان		شاخص‌ها
	انحراف معیار	میانگین	اولویت	انحراف معیار	
۳	۰/۳۳	۳/۶۷	۲	۰/۳۲	اقتصادی
۱	۰/۳۶	۳/۸۷	۳	۰/۴۰	زیست‌محیطی
۴	۰/۳۴	۳/۴۸	۴	۰/۳۱	اجتماعی- فرهنگی
۲	۰/۳۴	۳/۷۸	۱	۰/۳۵	فضایی- کالبدی

باتوجه به یافته‌های پژوهش، ایجاد ترافیک به‌ویژه در معابر و مکان‌های پربازدید با میانگین ۴/۴۱ مهم‌ترین آسیب توسعه‌ی ناموزون گردشگری منطقه‌ی ۲۲ تهران از نظر شهروندان بوده است. از نظر آن‌ها، تغییر در پوشش و رفتار مردم تحت‌تأثیر ورود گردشگران و مشکلات دسترسی به خدمات بخش عمومی و بازار، به ترتیب با ۴/۳۱ و ۴/۲۱ در اولویت‌های بعدی قرار دارند (جدول ۸).

از نظر کارشناسان، به ترتیب تغییر در پوشش و رفتار مردم تحت‌تأثیر ورود گردشگران، ناهمگونی و زوال چشم‌اندازهای جذاب طبیعی به دلیل ساخت‌وساز و تغییر کاربری غیرمجاز و نیز ایجاد ترافیک، به‌ویژه در معابر و مکان‌های پربازدید، با میانگین‌های ۴/۲۷، ۴/۱۱ و ۴/۰۴، اولویت‌های اول تا سوم آسیب‌های توسعه‌ی گردشگری در منطقه‌ی مورد مطالعه بوده‌اند (جدول ۸).

جدول ۸: اولویت‌بندی آسیب‌های گردشگری منطقه‌ی ۲۲ تهران از دیدگاه شهروندان و کارشناسان

اولویت	کارشناسان		شهروندان	
	میانگین	پیامد	میانگین	پیامد
۱	۴/۲۷	تغییر در پوشش و رفتار مردم تحت‌تأثیر ورود گردشگران	۴/۴۱	ایجاد ترافیک، به‌ویژه در معابر و مکان‌های پربازدید
۲	۴/۱۱	ناهمگونی و زوال چشم‌اندازهای جذاب طبیعی به دلیل ساخت‌وساز و تغییر کاربری غیرمجاز	۴/۳۱	تغییر در پوشش و رفتار مردم تحت‌تأثیر ورود گردشگران
۳	۴/۰۴	ایجاد ترافیک، به‌ویژه در معابر و مکان‌های پربازدید	۴/۲۱	مشکلات دسترسی به خدمات بخش عمومی و بازار

مقایسه‌ی میانگین شاخص‌های آسیب نشان داد که بین دیدگاه شهروندان و کارشناسان در شاخص زیست‌محیطی، تفاوت آماری معناداری وجود ندارد؛ اما در سه شاخص دیگر، بین دیدگاه و نظر کارشناسان و شهروندان تفاوت آماری معناداری مشاهده شده است (جدول ۹).

جدول ۹: مقایسه‌ی میانگین شاخص‌های آسیب گردشگری منطقه‌ی ۲۲ تهران بین شهروندان و کارشناسان

p-value	t	انحراف معیار ± میانگین		شاخص‌ها
		کارشناسان	شهروندان	
۰/۰۰۰۱	-۵/۸۴۶	۳/۶۷ ± ۰/۳۳	۳/۹۶ ± ۰/۳۲	اقتصادی
۰/۷۵۲	۰/۳۱۶	۳/۸۷ ± ۰/۳۶	۳/۸۵ ± ۰/۴۰	زیست‌محیطی
۰/۰۰۰۱	-۶/۳۲۳	۳/۴۸ ± ۰/۳۴	۳/۷۹ ± ۰/۳۱	اجتماعی- فرهنگی
۰/۰۰۰۱	-۴/۸۷۹	۳/۷۸ ± ۰/۳۴	۴/۰۵ ± ۰/۳۵	کالبدی- فضایی

۶- نتیجه‌گیری

صنعت گردشگری به‌عنوان یکی از موفق‌ترین صنایع جهان، نتایج و دستاوردهای قابل توجهی، از جمله کسب درآمد ارزی عالی، توسعه‌ی روابط فرهنگی- علمی و ایجاد اشتغال به‌طور مستقیم و غیرمستقیم را به ارمغان آورده و جلوه‌ای از ثبات و امنیت کشورها است. گردشگری تأثیرات مثبت و منفی بر اقتصاد، محیط زیست، فرهنگ و اجتماع جامعه‌ی میزبان دارد؛ بنابراین، هدف مطالعه‌ی حاضر، آسیب‌شناسی توسعه‌ی ناموزون گردشگری منطقه‌ی ۲۲ تهران از دیدگاه کارشناسان و شهروندان است.

از نظر شهروندان، ایجاد ترافیک به‌ویژه در معابر و مکان‌های پربازدید، تغییر در پوشش و رفتار مردم تحت‌تأثیر ورود گردشگران و مشکلات دسترسی به خدمات بخش عمومی و بازار و از نظر کارشناسان، تغییر در پوشش و رفتار مردم تحت‌تأثیر ورود گردشگران، ناهمگونی و زوال چشم‌اندازهای جذاب طبیعی به‌دلیل ساخت‌وساز و تغییر کاربری غیرمجاز و ایجاد ترافیک به‌ویژه در معابر و مکان‌های پربازدید، به‌ترتیب مهم‌ترین آسیب‌های توسعه‌ی گردشگری در منطقه‌ی مورد مطالعه هستند. ساخت‌وساز و تغییر کاربری‌ها در این منطقه به‌واسطه‌ی توسعه‌ی گردشگری و به‌دلیل ورود گردشگران و کسب درآمد، در سالیان اخیر روند افزایشی داشته است که با افزایش تعداد گردشگران روزانه و اقامتی، تعداد مکان‌های پذیرایی و سکونت گردشگران

افزایش یافته است. بسیاری از این تغییر کاربری‌ها و ساخت‌وسازها با توسعه و آمایش پایدار شهری سازگار نیستند و صرفاً برای کسب درآمد و به دلیل صرفه‌ی اقتصادی بنا شده‌اند. در تحقیق Meen-Tsai & Chiu-Hui در آلیشان تایوان، ایجاد ترافیک به‌عنوان پیامد منفی توسعه‌ی ناموزون گردشگری بیان شده است که با نتایج تحقیق حاضر مطابقت دارد (Meen-Tsai & Chiu-Hui, 2017: 93). جوری و همکاران در بررسی گردشگری شهر زنجان، نامناسب بودن کیفیت معابر را یکی از مهم‌ترین نقاط ضعف گردشگری در این شهر دانستند و توسعه‌ی تمهیدات زیرساختی برای بهبود کیفی و کمی معابر و بهره‌برداری شایسته از معابر موجود شهر باتوجه به تقاضاهای توسعه‌ی گردشگری شهری را به‌عنوان استراتژی و راهکارهای پیشنهادی ارائه کردند (جوری و همکاران، ۱۳۹۴: ۱۵۵). این بخش از یافته‌ها نیز با نتایج مطالعه‌ی حاضر مطابقت دارد.

در پژوهش زیاری و همکاران، رواج فرهنگ‌پذیری و تجمل‌گرایی و همچنین افزایش آلودگی صوتی و ترافیک، پیامدهای ناشی از توسعه‌ی گردشگری در محور فومن - ماسوله بودند که در راستای یافته‌های تحقیق حاضر است (زیاری و همکاران، ۱۳۹۷: ۳۱). در تحقیق عظیمی آملی و قنبری در شهر ساحلی سرخرود، ایجاد ترافیک به‌عنوان یکی از پیامدهای مهم و تأثیرگذار توسعه‌ی گردشگری بوده است که با نتایج پژوهش حاضر همخوانی دارد (عظیمی آملی و قنبری، ۱۳۹۵: ۱۶۱).

از نظر هر دو گروه شهروندان و کارشناسان مورد مطالعه، ایجاد ترافیک در معابر و مکان‌های گردشگری اهمیت زیادی دارد که در این زمینه، لازم است که مسئولان و برنامه‌ریزان شهری اقدامات مناسب و سازماندهی ویژه‌ای را به‌منظور بهبود شرایط مسیرهای دسترسی و کنترل تردد، ضمن در نظر گرفتن ساختار و کاربری مناسب شهری، اتخاذ کنند. در مسائل شهرسازی، همواره معابر شهری از اهمیت و جایگاه ویژه‌ای در شکل‌دهی به بافت شهری و ساختار کالبدی آن برخوردار هستند و از الزامات و خدمات شهری به‌شمار می‌روند که با کاهش ترافیک و تنظیم تردد و عبور و مرور، رضایت‌مندی شهروندان و گردشگران را فراهم می‌کنند و به توسعه‌ی پایدار شهری منجر خواهند شد.

ممکن است به‌دلیل برخورد تجارت‌مآبانه با جلوه‌های فرهنگی در مقاصد گردشگری، اعتبار و اصالت مذهبی و الگوهای فرهنگی مردم منطقه‌ی گردشگری دچار تغییر و تحول شود و به عبارتی، ارزش‌های محلی به کالا مبدل شوند. همچنین، مردم مقاصد گردشگری، به‌ویژه جوانان، ممکن است دچار عارضه‌ی تشبه به بیگانگان شوند و از الگوهای رفتاری گردشگران بدون شناخت تفاوت پیشینه‌های فرهنگی، تقلید کنند و به‌واسطه‌ی نامتوازن شدن تبادلات میان

گردشگران و مردم محلی، رفتارهای ضداجتماعی در جوانان بروز کند (ادبی ممقانی، ۱۳۹۳: ۶۷).

مقایسه‌ی میانگین شاخص‌های آسیب‌شناسی توسعه‌ی گردشگری در شاخص‌های فضایی-کالبدی، اقتصادی و اجتماعی-فرهنگی، بین شهروندان و کارشناسان تفاوت آماری معناداری را نشان داد. میزان اهمیت و آسیب در این شاخص‌ها از نظر شهروندان بیشتر بود که احتمالاً دلیل این اهمیت این است که ارتباط نزدیک‌تری با پیامدها دارند و در سطح عمومی و کلی، رخدادهای ارزیابی می‌کنند. با این حال، کارشناسان در سطحی فنی‌تر و با در نظر گرفتن محدودیت‌ها و مشکلات مدیریتی و با دیدی فنی‌تر پیامدها را ارزیابی و امتیازدهی کرده‌اند. بین دیدگاه شهروندان و کارشناسان در شاخص زیست‌محیطی، تفاوت آماری معناداری وجود نداشت؛ هرچند که از نظر کارشناسان، این عامل اهمیت بیشتری داشته است. در مطالعه‌ای در مورد گردشگری شهر سرعین، مشخص شد که هجوم گردشگران در فصول خاص آب‌وهوایی و فراوانی ساخت‌وسازها در شهر که بیش از گنجایش و ظرفیت اراضی است، سبب آلودگی زیست‌محیطی و به‌خصوص آلودگی منابع آب شده است (ایمانی و همکاران، ۱۳۹۲: ۱). در مطالعه‌ای دیگر در شهر بابلسر، روشن شد که ۹۸/۲ درصد شهروندان تأثیر گردشگری در آلودگی مؤلفه‌های زیست‌محیطی را متوسط تا خیلی زیاد ارزیابی کردند و پیامدهای نامطلوب زیست‌محیطی، مانند ایجاد چشم‌اندازهای نامناسب در اثر ساخت‌وسازهای بی‌رویه‌ی تأسیسات گردشگری و پخش زباله در سطح شهر و تراکم ترافیکی را گزارش کردند (هاشم‌پور و همکاران، ۱۳۹۱: ۴۹) که با نتایج مطالعه‌ی حاضر همخوانی دارد. Enemuo & Oduntan در مطالعه‌ی تأثیر اجتماعی توسعه‌ی توریسم را بر جامعه‌ی میزبان در نیجریه بررسی کردند. نتایج مطالعه‌ی آن‌ها نشان داد که توسعه‌ی گردشگری تأثیر معنی‌داری بر پایداری زندگی اجتماعی-فرهنگی جوامع میزبان دارد (Enemuo & Oduntan, 2012: 30). توسعه‌ی متعادل و پایدار در مناطق و مقاصد گردشگری تهران در گرو فراهم آمدن همه‌ی عناصر موجود و توزیع مناسب آن‌ها در بین مناطق است (مشکینی و همکاران، ۱۳۹۷: ۱۲۴).

در این تحقیق، از نظر کارشناسان، مهم‌ترین آسیب‌های توسعه‌ی ناموزون گردشگری در بین شاخص‌ها، در حیطه‌ی زیست‌محیطی بوده است؛ اما از نظر شهروندان، بیشترین آسیب به بخش کالبدی-فضایی شهر وارد شده است. این نشان می‌دهد که کارشناسان بیشتر به بعد زیست‌محیطی و مسائل روز زیست‌محیطی و پیامدهای متعاقب آن اهمیت می‌دهند؛ اما از نظر شهروندان، مسائلی همچون ترافیک شهری، دسترسی به خدمات و بازار و ساخت‌وسازهای ناموزون اهمیت بیشتری دارد و این پیامدها وخامت و شرایط بحرانی بیشتری داشته است. در

تحقیق Meen-Tsai & Chiu-Hui در آلیشان تایوان نیز پیامدهای زیست‌محیطی مهم‌ترین اثرات منفی گردشگری از دیدگاه ساکنین منطقه بوده است؛ اما در تحقیق حاضر، این اهمیت از دیدگاه کارشناسان بیشتر است (Meen-Tsai & Chiu-Hui, 2017: 93).

در پژوهش Chang و همکاران، از دیدگاه ساکنین، توسعه گردشگری باعث افزایش آلودگی و آسیب زیست‌محیطی در تایوان شده است که با دیدگاه کارشناسان در این پژوهش مطابقت دارد (Chang, 2018: 1).

باتوجه به مهم‌ترین آسیب‌های توسعه گردشگری، به‌منظور بهبود وضعیت گردشگری و کاهش پیامدهای منفی و آسیب‌های توسعه ناموزون گردشگری شهری در منطقه‌ی ۲۲ تهران، پیشنهاد می‌شود که توسعه و بهسازی شبکه‌ی معابر و طراحی مکان‌های مناسب پارکینگ خودرو در دستور کار و اولویت سازمان‌های ذی‌ربط قرار گیرد. نظارت بیشتر سازمان‌ها و ارگان‌های مرتبط با ساخت‌وساز و ممانعت از تغییر کاربری غیرمجاز و ناسازگار با اصول توسعه پایدار شهری در منطقه‌ی مورد مطالعه نیز ضروری به‌نظر می‌رسد. همچنین، نیاز است که به آموزش فرهنگ گردشگری اهمیت داده شود و در زمینه‌ی پیامدهای اجتماعی- فرهنگی، همچون تغییر پوشش و رفتار ناهمگون با فرهنگ منطقه و پوشش ایرانی- اسلامی، مطالعات بیشتر و دقیق‌تری انجام شود و با ریشه‌یابی و روان‌شناختی موضوع، زمینه‌ی حفظ اصالت پوشش فراهم شود. کاهش مخاطرات زیست‌محیطی و آلودگی منطقه با آموزش، ترویج و فرهنگ‌سازی گردشگران و شهروندان، راهگشای آینده‌ی روشن توسعه گردشگری شهری در منطقه‌ی ۲۲ تهران است.

۷- منابع

- آقارکاکلی، آنامحمد؛ یحیی‌زاده‌فر، محمود؛ گندم‌فشان، دیانا و ناهید اسمعیلی‌خان‌بین. (۱۳۹۸). «مطالعه‌ی عوامل مؤثر بر تقاضای گردشگری داخلی در استان گلستان». *برنامه‌ریزی توسعه‌ی گردشگری*. ش ۸ (۳۰). صص ۱۷۷-۱۹۶.
- ابراهیمی، عبدالحمید. (۱۳۷۶). «تأثیر صنعت جهانگردی بر متغیرهای اقتصادی، محیطی، فرهنگی و اجتماعی ایران». *مجموعه مقالات نخستین همایش جهانگردی و جمهوری اسلامی ایران*. ج ۱. کیش: .

- اخوان اشرفیه، پیام؛ نوری کرمانی، علی و اکبر پرهیزکار. (۱۳۹۲). **تأثیر اجرای طرح‌های گردشگری در توریسم شهری (مطالعه موردی: منطقه‌ی ۲۲ شهر تهران)**. پایان‌نامه‌ی کارشناسی ارشد جغرافیا و برنامه‌ریزی توریسم. دانشگاه آزاد اسلامی. واحد تهران مرکزی.
- ادبی ممقانی، محمد؛ خانی، فضیله؛ سجاسی قیداری، حمدالله و سعیده فرخی‌سیس. (۱۳۹۳). «**رزیایی اثرات توسعه‌ی گردشگری فرهنگ‌محور در تغییرات اجتماعی- فرهنگی مقاصد روستایی (مطالعه‌ی موردی: بخش کن- دهستان سولقان)**». **برنامه‌ریزی فضایی (جغرافیا)**. س ۴. ش ۲. صص ۷۸-۵۵.
- ایمانی، بهرام؛ معصومی، دلاور؛ لطفی، رقیه و ایراندخت لطفی. (۱۳۹۲). «**اثرات زیست- محیطی گردشگری بر توسعه‌ی پایدار شهری، مورد مطالعه: شهرسرعین**». **سومین کنفرانس برنامه‌ریزی و مدیریت محیط زیست**. تهران: دانشگاه تهران.
- اینسکیپ، ادوارد. (۱۳۹۵). **برنامه‌ریزی گردشگری (رویکرد یکپارچه و پایدار به برنامه‌ریزی و توسعه‌ی گردشگری)**. ترجمه‌ی محسن حسن‌پور و سعید داغستانی. چ ۳. تهران: مهکامه.
- تقوایی، مسعود و محمود اکبری. (۱۳۸۸). **مقدمه‌ای بر برنامه‌ریزی و مدیریت گردشگری شهری**. اصفهان: پیام علوی.
- جورابی، اصغر و بیژن رحمانی. (۱۳۹۲). «**آسیب‌شناسی توسعه‌ی گردشگری شهرستان نهاوند**». **فضای گردشگری**. ش ۳ (۹). صص ۱۸-۳۴.
- جوری، آمنه؛ سرور، رحیم و جاوید منیری. (۱۳۹۴). «**بررسی امکان ایجاد پیاده‌راه‌های گردشگری در مراکز شهری، موردشناسی: مرکز شهر زنجان**». **جغرافیا و آمایش شهری- منطقه‌ای**. س ۵. ش ۱۵. صص ۱۵۵-۱۷۶.
- حاجی‌نژاد، علی؛ پورطاهری، مهدی و علی احمدی. (۱۳۸۸). «**تأثیرات گردشگری تجاری بر توسعه‌ی کالبدی- فضایی**». **پژوهش‌های جغرافیای انسانی**. ش ۴۲ (۷۰). صص ۹۱-۱۰۹.
- رهنمایی، محمدتقی. (۱۳۹۰). **گردشگری شهری**. تهران: انتشارات سازمان شهرداری‌ها و دهیاری‌های کشور.
- زیاری، کرامت‌الله؛ بشارتی، نیما و مرتضی شعبانی کوچصفهانی. (۱۳۹۷). «**پیامدهای اجتماعی و فرهنگی ناشی از توسعه‌ی گردشگری (نمونه‌ی موردی: محور فومن- ماسوله)**». **فصلنامه‌ی علمی تخصصی مطالعات کاربردی در علوم اجتماعی و جامعه‌شناسی**. ش ۱ (۱). صص ۳۱-۴۱.

- شاهمرادی، صفورا. (۱۳۹۵). **تحلیل اثرات فضایی مجموعه‌ی گردشگری سازمان عمران زاینده‌رود بر شهر چادگان**. پایان‌نامه‌ی کارشناسی ارشد. دانشگاه کاشان.
- شکوهی، مهدی و مسعود یزدان‌پناه. (۱۳۹۸). «تأثیر توانمندسازی بر حمایت ساکنان از توسعه‌ی گردشگری منطقه‌ی گردشگری کمردوغ». **برنامه‌ریزی و آمایش فضا**. ش ۲۳ (۱). صص ۱۵۱-۱۶۸.
- شیخ‌الاسلامی، علیرضا؛ کریمی، ببراز و رضا اقبالی. (۱۳۸۸). «ارزیابی توسعه‌ی پایدار شهری کلان‌شهر شیراز». **چشم‌انداز زاگرس**. ش ۱ (۲). صص ۳۱-۵۳.
- صابری‌فر، رستم. (۱۳۹۷). «اولویت‌بندی نیازها و انتظارات گردشگران مناطق شهری (نمونه‌ی موردی: شهر مشهد)». **برنامه‌ریزی و آمایش فضا**. ش ۲۲ (۲). صص ۷۵-۹۳.
- ضرغام، حمید. (۱۳۷۶). «راهکارهای توسعه‌ی جهانگردی در جمهوری اسلامی ایران». **مجموعه مقالات نخستین همایش جهانگردی جمهوری اسلامی ایران**. ج ۱. کیش: طیب، علیرضا. (۱۳۷۹). «جایگاه ملاحظات فرهنگی در برنامه‌ریزی علمی برای توسعه‌ی گردشگری». **مجله‌ی اطلاعات سیاسی-اقتصادی**. ش ۱۵۸-۱۵۷.
- عظیمی‌آملی، جلال و پروین قنبری. (۱۳۹۵). «آسیب‌شناسی توسعه‌ی گردشگری با رویکرد آمایش سرزمین (نمونه‌ی مورد مطالعه: شهر ساحلی سرخرود)». **جغرافیا**. ش ۶ (۲). صص ۱۶۱-۱۸۳.
- فرجی راد، عبدالرضا و سمیه آقاجانی. (۱۳۸۸). «تحلیلی نو پیرامون گردشگری و جدیدترین طبقه‌بندی آن». **سرزمین**. ش ۶ (۲۳). صص ۶۱-۷۲.
- فنی، زهره؛ علیزاده، محمد و زینب زحمت‌کش. (۱۳۹۳). «تأثیرات گردشگری بر توسعه‌ی پایدار شهری از نظر ساکنان (مورد مطالعه: جزیره‌ی قشم)». **مطالعات مدیریت گردشگری**. ش ۹ (۲۸). صص ۳۹-۷۲.
-)
- مشکینی، ابوالفضل؛ بهنام مرشدی، حسن و مجتبی برغمندی. (۱۳۹۷). «تحلیل و سطح‌بندی فضایی محورهای گردشگری روزانه‌ی استان تهران بر مبنای خدمات و تسهیلات گردشگری». **برنامه‌ریزی و آمایش فضا**. ش ۲۲ (۲). صص ۹۵-۱۳۲.

○ هاشم‌پور، سیده فهیمه؛ لحمیان، رضا و معصومه براری. (۱۳۹۱). «بررسی اثرات اقتصادی و زیست‌محیطی گردشگری شهری از دیدگاه شهروندان (مطالعه‌ی موردی: شهر بابلسر)».

اکوسیستم‌های طبیعی ایران. س ۳. ش ۱. صص ۴۹-۶۳.

- Hashempour F., Lahmian R. & Barari M. (2012). Analyzing economical and environmental effects of urban tourism in viewpoint of citizens (case study: Babolsar town), *Natural Ecosystems of Iran*, 3(1): 49-63. (In Persian)
- Butcher J. (2017). What Meaning for Sustainability? The Politics of 'Good Development', *J. Policy Res. Tour. Leis. Events*, 9, 216-218.
- Chang K., Chien H., Cheng H., & Chen H.I. (2018). The Impacts of Tourism Development in Rural Indigenous Destinations: An Investigation of the Local Residents' Perception Using Choice Modeling. *Sustainability*, 10(12), 4766.
- Chiu-Hui, H., & Meen-Tsai, W. (2017). The influence of tourism dependency on tourism impact and development support attitude. *Asian Journal of Business and Management*, 5(02): 88-96.
- Ciangă, N., & Sorocovschi, V. (2017). The impact of tourism activities. A point of view. *Riscuri si Catastrofe*, 20(1): 25-40.
- Dwyer L., Edwards D. (2010). Sustainable Tourism Planning. In *Understanding the Sustainable Development of Tourism*; Liburd, J.J., Edwards, D., Eds.; Goodfellow Publishers: Woodeaton, UK; pp. 19-44.
- Enemuo O.B., & Oduntan O.C. (2012). Social impact of tourism development on host communities of Osun Oshogbo sacred grove. *IOSR Journal of humanities and social science (JHSS) Vol 2*, 30-35.
- Font X., Tapper R., & Cochrane J. (2006). Competitive Strategy in a Global Industry: Tourism, *Handb. Bus. Strategy*, 7, 51-55.
- Golchinfar S., Khosravi M.J. & Karimi A.R. (2016). Evaluate the impact of tourism on economic stability and sustainable income in cities, with an emphasis on the Tehran municipality. *Bulletin de la Société Royale de Liège*, 85, 1653-1664.
- Hubbard, P. (2019). Enthusiasm, craft and authenticity on the High Street: micropubs as 'community fixers'. *Social & Cultural Geography*, 20(6), 763-784.



- Jaafar M., Rasoolimanesh S.M., & Ismail S. (2017). Perceived sociocultural impacts of tourism and community participation: A case study of Langkawi Island, *Tourism and Hospitality Research*, 17(2), 123-134.
- Kişi N. (2019). A Strategic Approach to Sustainable Tourism Development Using the A'WOT Hybrid Method: A Case Study of Zonguldak, Turkey, *Sustainability*, 11(4), 964.
- Müller H. (1994). The Thorny Path to Sustainable Tourism Development, *J. Sustain. Tour*, 2, 131 -136.
- Niedziolka I. (2012). Sustainable Tourism Development, *Reg. Form. Dev. Stud.* 8, 157-166.
- Shahzad, S. J. H., Shahbaz, M., Ferrer, R., & Kumar, R. R. (2017). Tourism-led - growth hypothesis in the top ten tourist destinations: New evidence using the quantile-on-quantile approach. *Tourism Management*, 60, 223-232
- UNEP/WTO. (2005). *Making Tourism More Sustainable: A Guide for Policy Makers*; United Nations Environment Program/World Tourism Organization: Paris, France; Madrid, Spain.
- Wang, S., & Xu, H. (2015). Influence of place-based senses of distinctiveness, continuity, self-esteem and self-efficacy on residents attitudes toward tourism, *Tourism Management*, 47, 241-250.
- Ye, S., Wu, J. S., & Zheng, C. J. (2019). Are tourists with higher expectation more sensitive to service performance? Evidence from urban tourism. *Journal of Destination Marketing & Management*, 12, 64-7.
- Agharkakli A., Yahyazadefar M., Gandomfeshan D & Esamaeili Khanbebeyn N (2019). Study of factors affecting demand for domestic tourism in Golestan province. *Tourism Planning and Development*, 8(30): 177-196. (In Persian)
- Ebrahimi A. (1997). The effect of Tourism Industry on Economic, Environmental, Cultural and Social Variables of Iran, *Proceedings of the First Conference of Tourism and Islamic Republic of Iran*, Vol 1, Kish. (In Persian)

- Akhavan-Ashrafieh P., Nouri Kermani A, & Parhizkar A. (2013). The Impact of Tourism Plans on Urban Tourism (Case Study: District 22 of Tehran City), M.Sc. thesis in Geography and Tourism Planning, Islamic Azad University, Central Tehran Branch. (In Persian)
- Adabi Mamaqani M., Khani F., Sojasi Qidari H. & Farrokhi Sis S. (2014). Evaluation of the impacts of culture-based tourism development in socio-cultural on rural destinations (case study: Kan district – Sulqan rural district), Journal of Spatial Planning, 4(2): 55-78. (In Persian)
- Imani B., Masoumi D., Lotfi R. & Lotfi I. (2013). Environmental Impacts of Tourism on Sustainable Urban Development in Sarain, Third Conference on Environmental Planning and Management, Tehran University, Tehran. (In Persian)
- Inskip E. (2016). Tourism Planning (Integrated and Sustainable Approach to Tourism Planning and Development), Translated by Hassanpour, M. & Daghestani S, Mahkameh Publications, Third Edition, Tehran, 455 p. (In Persian)
- Taghvaei M. & Akbari M. (2009). Introduction to Urban Tourism Planning and Management, Payam Alavi Publications, Isfahan. (In Persian)
- Jurabi A., & Rahmany B. (2014). Tourism development pathology of Nahavand, Geographical Journal of Tourism Space, 3(9): 18-34. (In Persian)
- Joori A., Sarvar R., & Moniri J. (2015). Feasibility Study of Tourist Walking Routs in Downtowns (Case study; Zanjan Downtown), Geography and Territorial Spatial Arrangement, 5(15): 155-176. (In Persian)
- Hajinejad A., Pourtaheri M., & Ahmadi A. (2010). People's Participation and Rural Development in Solgi District of Nahavand County, Human Geography Research Quarterly, 42(70): 91-109. (In Persian)
- Rahnamaei M.T. (2011). Urban Tourism, First Edition, Publications of Municipalities Organization, Tehran. 134 p. (In Persian)



- Ziari K., Besharati N., Shabani K. M (2018). Social and Cultural Consequences of Tourism Development (Case Study: Fouman-Masouleh Axis). *Journal of Applied Studies in Social Sciences and sociology*. 1(1): 31-41. (In Persian)
- Shahmoradi, S (2016). Analysis of the spatial effects of Zayandehrud Tourism Development Complex on Chadegan city, Master's thesis, Geography and Ecotourism Department, Kashan University. (In Persian)
- Shokouhi M, Yazdanpanah M (2019). Effect of Empowerment on Residents Support for Tourism the Case of Kamardough Tourism Region. *MJSP*. 23 (1): 151-168. (In Persian)
- Shaikhaleslami A.R., Karimi B., Eghbali R. (2010). An assessment of urban sustainable development in metropolitan area of Shiraz, *Geographical Journal of Chashmandaz-E-Zagros*, 1(2): 31-53. (In Persian)
- Saberifar R. (2018). Prioritizing the Needs and Expectations of Urban Tourists (Case Study, Mashhad City). *MJSP*, 22 (2):75-93
- Zargham H. (1997). Tourism Development Strategies in the Islamic Republic of Iran, *Proceedings of the First Iranian Tourism Conference, Volume 1*. Kish. (In Persian)
- Tayeb A. (2000). The Place of Cultural Considerations in Scientific Planning for Tourism Development, *Journal of Political-Economic Information*, vol 157-158. (In Persian)
- Azimi Amoli J., & Ghanbari P. (2016). The Pathology of Tourism Development with the Approach of Land Use Planning (Case Study: the Coastal City of Sorkhrood), *Quarterly of Geography (Regional Planning)*, 6(2): 161-183. (In Persian)
- Farajirad, Abdolreza; Aghajani, Somayeh. 2009. A New Analysis of Tourism and Its Newest Classification. *Land Geographical Quarterly*, 6 (23): 72-61.

- Fanni Z., Alizadeh Touli M., & Zahmatkesh Z. (2014). The Effects of Tourism on Urban Sustainable Development on the Base of Habitant's Views; Case Study: Qeshm Island, *Tourism Management Studies*, 9(28): 39-72. (In Persian)
- Meshkini A, Behnammorshedi H, Barghamadi M. (2018). Analyzing and spatial classification of daily tourism route of Tehran province based on tourism services and facilities. *MJSP*, 22 (2): 95-132