

تبیین فرآیند تحول روستا با بهره‌گیری از نظریه «چرخه‌ی حیات

Explaining the process of Evolution Rural Development;  
the application of »Life Cycle« Theory

۱- قدیر فیروزنیا

دانشجوی دوره دکتری رشته جغرافیا دانشگاه شهید بهشتی و عضو هیات  
علمی دانشگاه پیام نور

Ghadir Firoznia  
Doctoral Candidate Geography & Rural Planning Shahid  
Beheshty University  
and Member of Scientific Board. Payam-e Noor University  
E-mail: Firznia@yahoo.com

۲- محمدحسن ضیا توانا

دانشیار رشته جغرافیا دانشگاه شهید بهشتی

Mohammad Hasan Ziyae Tavana  
Associate Professor, Department of geography, Shahid  
Beheshty University

۳- عبدالرضا رکن‌الدین افتخاری دانشیار گروه جغرافیا دانشگاه تربیت مدرس

Abdolreza Rokendin Eftekhary

**Associate Professor, Department of Geography Tarbiat  
Modares University**

## **Explaining the process of Evolution Rural Development; the application of Life Cycle Theory**

### **Abstract:**

Village, like any other human phenomenon, has undergone various processes of change. As a historical necessity in relation to human needs, villages have appeared, developed and continued to survive. In this process, some of the villages amalgamated with each other or merged into nearby cities or as the result of population increase they transformed into new cities. In the process, some other encountered change or reduction in natural resources; local natural disasters; changes in socio-economic and political condition; and local periods of decline and even total abandonment, as a result of population decrease and mass emigration. These villages were either totally eliminated from geographical maps or began to adopt a new life, much or farms.

The villages of Iran followed the same path. During past fifty years they have been under the deep changes and disorders in their social, cultural, economic and physical dimensions. Since identification and assessment of the rural changes is a part of rural geography studies, geographers using different methods, to explain the process of change in village life.

This article is an endeavor to address the following two questions:

1. By using "Life Cycle Theory", to what extent one can provide a new method of study in rural geography?
2. Dose the "Life Cycle Theory" have incidental capacity to explain the process of evaluation in village life?

This article, by relying on descriptive – analytical method, intends to illustrate the capacity of this theory to generalize this process, from geographic point of view. The assessment carried out indicates, that in spite of few criticism and limitations. The "Life Cycle Theory" has a high capacity to define and analyze the process of village changes. Rural Geography by utilizing this theory can introduce an applicable methodology for studies of changes in village life in Iran.

**Key word:** Life Cycle Theory, Rural Evaluation, Regeneration, Life Curve, Rural Development, Iran.

## تبیین فرآیند تحول روستا با بهره‌گیری از نظریه «چرخه‌ی حیات»

چکیده

از آنجا که روستا زاده دست انسان است، پس چون هر پدیده زنده دیگر در فرایند «تحول» یا «شدن تاریخی» خود دوره‌های مختلفی را با فراز و فرودها سپری می‌نماید. به بیان دیگر، روستا در برهه‌ای از زمان بنابر ضرورت تاریخی و نیاز انسان ظهور می‌یابد، رشد می‌کند و مدت‌های کم و بیش طولانی به حیات خود ادامه می‌دهد. پاره‌ای از آن‌ها در یکدیگر و یا در درون شهرها ادغام شده و یا با افزایش تعداد جمعیت، حیات و شکل جدیدی را به نام شهر شروع می‌نمایند. گروه دیگر از روستاها با تغییر یا محدودیت توانمندی محیط و گاه با سوانح طبیعی و یا تحول شرایط اقتصادی - اجتماعی، سیاسی و نظامی (جنگ‌ها) جامعه روبرو می‌شوند و دوران افول را در پیش گرفته و به مرور در معرض کاهش و نهایتاً تخلیه جمعیت قرار می‌گیرند. این گروه از روستاها بعضاً به طور کامل از نقشه جغرافیا حذف شده و یا شکل جدیدی از حیات را به نام مزرعه یا مکان تولیدی آغاز می‌نمایند.

روستاهای ایران نیز جدا از این قانون نبوده‌اند، به گونه‌ای که در نیم قرن اخیر دستخوش عمیق‌ترین زیوروشدگی‌ها، درهم ریختن‌ها و دگرگونی‌ها در ابعاد فرهنگی، اجتماعی، اقتصادی و کالبدی قرار گرفته‌اند. چون شناخت و تبیین تحولات روستا در کانون مطالعات جغرافیای روستایی قرار دارد، لذا جغرافیدانان با تکیه بر تعاملات «میان‌دانشی» و با بهره‌گیری از روش‌های علمی مختلف سعی به دریافت فرایند تحول روستا می‌نمایند. نوشتار حاضر نیز کوششی است در این راستا و پاسخ به دو پرسش زیر:

۱. با استفاده از «نظریه چرخه‌ی حیات» تا چه حد می‌توان روش جدیدی را پیش پای محققین این رشته و رشته‌های مرتبط با آن قرار داد؟

۲. آیا «نظریه چرخه‌ی حیات» از ظرفیتهای لازم برای تبیین فرایند تحول روستا برخوردار می‌باشد؟

از این رو مقاله حاضر با تکیه بر روش توصیفی تحلیلی سعی بر ارائه قابلیت تعمیم این نظریه در تبیین فرایند تحول روستاها از منظر جغرافیایی دارد تا در صورت امکان به عنوان یک روش مفید و نو به لحاظ کاربردی در این زمینه طرح نماید.

بررسی انجام گرفته نشان داده است که «نظریه چرخه حیات» علی‌رغم پاره‌ای از انتقادات و محدودیت‌ها (چون هر نظریه‌ی دیگر)، توانمندی (ظرفیت) بسیار خوبی برای تبیین و تحلیل فرایند تحول روستا دارد. از این رو به نظر می‌

رسد که جغرافیای روستایی نیز می‌تواند با بهره‌گیری از این نظریه، (به گونه‌ی میان‌دانشی) روش‌شناسی مناسبی را در این راستا ارائه نماید. واژه‌های کلیدی: چرخه‌ی حیات، تحول، روستا، باز زنده سازی، خط زمان، منحنی عمر.

۱- مقدمه

هر موجود زنده و هر پدیده در طی حیات خود مراحل مختلفی را سپری می‌نماید. به عبارت دیگر هر پدیده دارای دوره‌های حیات خاص خود می‌باشد. انسان نیز از دیر باز در پی شناخت مراحل تحول و تطور، علل و پیامدهای آن بوده است. بر همین اساس در علوم انسانی توجه به فرایند تحول و شکل‌گیری موضوع مورد مطالعه علم نقشی بسیار اساسی دارد. روستا نیز همانند هر پدیده‌ی اجتماعی - اقتصادی و هر موجود زنده دیگر در طول دوران حیات خود تحولات زیادی را پشت سر گذاشته است، به گونه‌ای که می‌توان گفت این دسته از سکونتگاه‌ها دایماً در حال تغییر و تحول هستند. بررسی تجارب جهانی و ایران گواه این ادعا می‌باشد. به گونه‌ای که روبرت داگلاس می‌نویسد: «جوامع روستایی ثابت نیستند بلکه همیشه در حال تغییر می‌باشند. این تغییرات از طریق راه‌های گوناگون شامل فرایند تغییر کارکرد و ساختار توصیف می‌شود [۱، ص ۶۰].

بررسی و تبیین تحولات روستاها از دو نظر حایز اهمیت می‌باشد، یکی از این منظر که معمولاً دولت‌ها همواره تلاش نموده‌اند تحولات و دگرگونی دخواه خود را در روستاها بوجود آورند. از سوی دیگر شناخت تحولات روستا در مطالعات جغرافیای روستایی مبنای شناخت وضعیت فعلی روستا محسوب شده و در جغرافیای کاربردی روستایی (جغرافیا و برنامه‌ریزی روستایی) ضرورت شناسایی تحولات گذشته و مسیر این تحولات در آینده از اهمیت بیشتری برخوردار می‌باشد. بر این اساس جغرافیدانان و جامعه‌شناسان برای نیل بدین منظور (شناخت فرایند تحول روستاها) از روش‌های مختلفی بهره گرفته‌اند، و تلاش نموده‌اند تا با استفاده از این روش‌ها، زوایای مختلف این تحولات را مورد بررسی قرار دهند (تاکنون آثار زیادی به صورت تکنگاری و غیره در این زمینه تدوین و ارائه شده است)، از جمله این‌ها می‌توان به موارد زیر که مستقیماً تحول در عرصه روستا را مد نظر قرار داده‌اند اشاره نمود: مقاله «نگاهی کوتاه به روستا و مکانیزم تحول آن در ایران» که توسط ضیاء توانا (۱۳۶۹)، کتاب «تحولات اجتماعی روستاهای ایران» که توسط لهسایی‌زاده (۱۳۶۹)، «تحولات سی‌ساله یک ده در دشت قزوین» [۲، صص ۵۰ - ۷۵]. فعالیت‌های انجام گرفته از سوی موسسه تحقیقات علوم اجتماعی دانشگاه تهران و تمام

ارزیابی‌های انجام گرفته از سوی سازمان‌های دولتی همه با همین هدف انجام گرفته اند، که تحولات ایجاد شده را بررسی نمایند. ولی آنچه که از این مطالعات پیدا است، این است که آنها با نظریه چرخه‌حیات به تبیین این مقوله نپرداخته‌اند. از این رو در این مقاله با مروری بر مبانی نظری مطالعات انجام گرفته، (و با توجه به این که «امروزه چرخه‌ی حیات کاربرد زیادی در علوم مختلف پیدا کرده است به گونه‌ای که ویدما، بی، پی ۱۹۹۹) از آن با عنوان مدل «ارزیابی چرخه‌ی حیات» نیز نام می‌برند» [۳، ص ۷] (قابلیت استفاده از «چرخه‌ی حیات روستاها») در تبیین تحولات روستاها مورد بررسی قرار گرفته و در جستجوی پاسخ سوال‌های زیر می‌باشد؛ با استفاده از «نظریه چرخه‌ی حیات» تا چه حد می‌توان روش جدیدی را پیش پای محققین این رشته و رشته‌های مرتبط با آن قرار داد؟ آیا «نظریه چرخه‌ی حیات» از ظرفیت‌های لازم برای تبیین فرایند تحول روستا برخوردار می‌باشد؟ ملاحظه فرایند تحول روستاهای کشور از یک سوی و ملاحظه نقاط ضعفی که به نظر می‌رسد روش‌های بکارگرفته شده در آثار موجود با آن مواجه هستند سبب شده است که با عنایت به تحولات جهانی و داخلی و با توجه به تجارب جهانی موجود در استفاده از نظریه چرخه‌ی حیات به فکر استفاده از نظریه چرخه‌ی حیات برای تبیین تحولات روستاها باشیم.

نگاهی کلی به وضعیت روستاهای ایران نشان می‌دهد که در طی دهه‌های گذشته دو تحول بیش از بقیه جلب توجه می‌نماید:

- ۱- تبدیل روستاهای کوچک به روستاهای بزرگ و روستاهای بزرگ به شهر
- ۲- تخلیه جمعیت روستایی و افزایش موج مهاجرت از روستا به شهر

## ۲- مروری بر مبانی اندیشه‌ای بررسی تحولات اجتماعی در ایران با تأکید بر روستاها

با وجود این که بررسی جامعی از مبانی نظری حاکم در مطالعات و تحقیقات حوزه اجتماعی و فرهنگی ایران به طور عام و در زمینه تحولات روستایی به‌طور خاص انجام نپذیرفته است. اما در لابلای برخی از آثار نیم‌نگاهی به مبانی نظری حاکم بر مطالعات به چشم می‌خورد. بر اساس نتایج مندرج در این آثار، می‌توان اظهار نمود که اکثر مطالعات انجام گرفته، از جنبه مبانی نظری دارای ضعف می‌باشند. در این زمینه عباس ولی در تحلیل خود از حیثه‌ی مطالعات ایرانی اظهار می‌دارد که «در پشت این پوپولیسم رمانتیک آکادمیک، یک فقر مزمّن تئوری نهفته است که خود را در لفافه‌ی تقدیس شناخت تجربه‌گرایانه به

عنوان «حقیقت عینی» پنهان کرده است.» [۴، ص سیزده]. وی مبانی اندیشه‌ای مطالعات انجام گرفته را به دو گروه دوره‌بندی دیالکتیکی و آسیایی تقسیم نموده است. [۴، صص ۱۴-۱۶]. وی در ادامه بیان می‌نماید که «معضل شرق‌شناختی، تعاریف آسیایی ایران را به سه شیوه متفاوت تحت تاثیر قرار داده است که هر یک دارای نظام نظری و مفهومی متفاوتی است: مفهوم شیوهی تولید آسیایی مارکس، مفهوم سلطه‌ی پدر میراثی وبر و ایده‌ی استبداد آسیایی ویتفوگل. به هر حال از نظر مفهومی تعاریف آسیایی ایران اساساً تحت تاثیر وبر و ویتفوگل است. [۴، صص ۳۱ و ۳۲].

به‌طور کلی (و با اغماض) در یک تقسیم‌بندی کلان می‌توان مطالعات انجام گرفته در حوزه تحولات روستایی ایران را از نظر پشتوانه‌ی نظری در دو گروه اصلی ساختارگرایی و کارکردگرایی جای داد.

#### • ساختارگرایی

در چارچوب این نظریه نهادها و سازمان‌های موجود در جامعه‌ی روستایی و تغییراتی که در این عناصر بوجود آمده مورد تجزیه و تحلیل قرار می‌گیرد. [۵، ص ۱۴۹]. آثار صاحب نظرانی که با استفاده از این نظریه به تحلیل تحولات ایران پرداخته‌اند، وابستگی ایران به نظام سرمایه‌داری و پیامدهای آن مد نظر قرار گرفته است. نظریه وابستگی و نظریه مرکز-پیرامون در این دسته جای می‌گیرند. در مطالعاتی که با استفاده از این نظریه‌ها انجام پذیرفته، ایران به عنوان یک کشور وابسته در پیرامون کشورهای پیشرفته غربی جای‌گرفته و از سوی دیگر روستاها نیز خود پیرامون مراکز شهری و وابسته به آنها می‌باشند. طرفداران نظریه ساختارگرایی مشکلات موجود در جامعه روستایی کشور و ناکامی‌های برنامه‌های توسعه را ناشی از عناصر ساختی مسلط بر جامعه و نظام برنامه‌ریزی کشور دانسته که عمدتاً عاریتی بوده و تحت تاثیر نظریه نوسازی از کشورهای غربی سرچشمه گرفته است.

#### • کارکردگرایی

یکی از مکاتب معروف که همچون ساختارگرایی ابتدا به‌عنوان روشی برای تحقیق بوده و امروزه نقش بسیار مهمی در توصیف پدیده‌ها ایفا می‌نماید، نظریه کارکردگرایی است. از آن‌جا که «در کارکردگرایی به نتیجه و اثر هر پدیده به‌عنوان معلول توجه می‌شود» [۵، ص ۲۱۶] و از آن در تحلیل تحولات جامعه روستایی استفاده شده است.

با توجه به بررسی انجام گرفته می‌توان گفت که پشتوانه‌ی نظری اکثر مطالعات بر گرفته از مبانی

اندیشه‌های مکتب‌نوسازی یا مدرنیزاسیون می‌باشد. اکثر مطالعات و گزارش‌های تحقیقاتی به ویژه گزارش‌هایی که در رژیم گذشته انجام گرفته در این دسته جای می‌گیرند. در این زمینه غفاری می‌نویسد: «جامعه‌شناسان توسعه‌گرا (طرفداران نظریه‌نوسازی) به پیروی از مرتون و تالکوت پارسونز<sup>۷</sup> توسعه را ذاتی ساختار اجتماعی دانسته و دگرگونی و تغییر اجتماعی را ناشی از عوامل خارجی می‌دانند و به این دلیل تزیق و نشر نهادهای توسعه‌ای و جدید را در قالب برنامه‌های اصلاح و عمران اجتماعی پیشنهاد می‌کنند» [۶، ص ۶۸]. در این زمینه ولی می‌نویسد «نگرش سیاست بنیاد و برداشت خارج نگرانه از سرمایه‌داری و توسعه‌ی سرمایه‌داری که با آن پیوند دارد، در کانون مطالعات تاریخ و جامعه‌ی معاصر ایران و تحت تاثیر «تئوری مدرنیزاسیون» است. این تئوری از نظر مفهومی مبتنی بر مکتب‌های ساختاری عملکردگرا در جامعه‌شناسی و به ویژه تحت تاثیر تالکوت پارسونز است که از نظر او انطباق عملکردی مستقیمی میان توسعه‌ی نهادهای جدید اجتماعی - فرهنگی و مقتضیات جامعه صنعتی وجود دارد. بر اساس این نظریه پویایی توسعه باید از خارج بدان وارد شود، یعنی با توسل فزاینده به غرب در اواخر قرن نوزدهم و اوایل قرن بیستم. این دوره بر اساس مبارزه سنت‌گرایان و تجدید خواهان تعریف می‌شود.» [۴، صص ۳۶ و ۳۷].

نظریه‌ی دیگری که در چارچوب نظریه کارکردگرایی برای تحول روستاها قابل بررسی است، نظریه پخش فرهنگی<sup>۸</sup> است. بر اساس این نظریه «نواحی فرهنگی جهان صرف نظر از نوع آن، از طریق ارتباط و تماس میان انسان‌ها موجودیت یافته‌اند. و هر نوع اختراع یا ابداعی که در یک نقطه پدید آمده پس از مدتی به سایر نقاط سرایت کرده است.» [۷، صص ۳۰۴ و ۳۰۳]. در مطالعات و برنامه‌ریزی روستایی ایران این نظریه در چارچوب نظریه‌نوسازی مورد استفاده قرار گرفته بویژه از طرف رشته‌های ترویج کشاورزی که هدف آن‌ها انتقال یافته‌های نوین به جامعه‌ی روستایی بوده است. در ادبیات جامعه‌شناسی نیز در چارچوب این نظریه به موانع توسعه و پذیرش یافته‌های نوین بیرونی از سوی مردم محلی توجه شده است. با توجه به نکات فوق می‌توان اظهار داشت علاوه بر ضعفی که در مبانی نظری مطالعات نهفته است، نظریات و روش‌شناسی‌های بکار گرفته شده نیز نتوانسته است زمینه مناسبی را برای تحلیل تحول روستاها و تشخیص سهم تحولات مبتنی بر برنامه و تحولات غیر برنامه‌ای را فراهم نماید. به نظر می‌رسد با استفاده از نظریه چرخه حیات زمینه مناسبی برای این منظور فراهم شود.

### ۳- نظریه چرخه‌ی حیات

چرخه‌ی حیات در واقع به فرایند رشد و نمو یک موجود زنده، از مرحله تولد تا مرگ یا شروع دوران جدیدی از زندگی اطلاق می‌شود. بر این اساس یک موجود زنده متولد شده، رشد می‌نماید به مرحله بلوغ رسیده و پس از گذران دوره‌ی کهنسالی با مرگ از بین رفته و یا با تغییر حالت دوره جدیدی از حیات خود را آغاز می‌نماید. در طی تاریخ انسان‌ها به طور تجربی با این روند آشنا بوده و به طور عینی آن را درک کرده‌اند. برای مثال از طریق مشاهده زاد و ولد، رشد و مرگ موجودات زنده (از جمله انسان) و در فعالیت‌های کشاورزی؛ دوره کاشت، داشت و برداشت، که به نوعی بیان‌گر چرخه‌ی حیات می‌باشد.

تعمیم فرایند رشد و نمو موجودات زنده به سایر مقوله‌های اجتماعی و اقتصادی و اکولوژیکی از سابقه‌ی زیادی در بین صاحب‌نظران علوم اجتماعی برخوردار است. اصطلاح تطور که بعضاً مترادف تکامل به‌کار می‌رود، ابتدا از سوی فلاسفه قرن پنجم قبل از میلاد در خصوص تغییر تدریجی موجودات زنده مطرح شد و به مرور توسعه یافت. تا این‌که در قرن نوزدهم میلادی با اندیشه‌های لامارک<sup>۹</sup> و داروین<sup>۱۱</sup> نظام‌مند شد. و بعداً توسط ارنست هگل<sup>۱۱</sup> رابرت پارک<sup>۱۲</sup>، ارنست برگس<sup>۱۳</sup> و رود ریگ مکنزی<sup>۱۴</sup> با شکل‌گیری اکولوژی انسانی دوره جدیدی را آغاز نمود [۸، صص ۵ و ۶]. «اکوسیستم‌ها نیز مانند موجودات زنده که اجزای آن هستند در طول زمان تغییر می‌کنند. اکوسیستم بوجود آمده، توسعه یافته و به مرحله بلوغ می‌رسد و گاهی اوقات افول نموده و ناپدید می‌شوند» [۹، ص ۵۸].

در اکولوژی اجتماعی موضوع چرخه‌ی حیات تحت عنوان توالی و تسلسل اکولوژیکی (با چهار مرحله‌ی نفوذ، هجوم، تثبیت و تراکم و توده شدن) طرح شده است. این موضوع نه تنها در خصوص جایجایی گروه‌ها و موسسات، سازمان‌ها، فعالیت‌ها و مشاغل جای‌گزین گروه‌ها و سازمان‌های پیشین بکار گرفته می‌شود، بلکه به هم‌هی دگرگونی‌ها و تغییرات اجتماعی - فرهنگی که در نتیجه حرکت‌های جمعیتی و گروهی حاصل می‌آید نیز اطلاق می‌شود. [۸، صص ۳۴ و ۳۵].

### ۳-۱- اصول و قابلیت‌های چرخه‌ی حیات

در واقع چرخه‌ی حیات بر مبنای فرآیند تحول موجود زنده و پدیده‌ها شکل گرفته است. این فرایند در عرصه‌های مختلف به آنجا مختلف ظاهر می‌شود. در برخی عرصه‌ها به صورت دور تسلسلی مطرح شده و در بعضی دیگر به صورت یک منحنی نرمال دارای نقطه آغاز و پایانی است. در هر صورت یک چرخه‌ی حیات صرف نظر از دور



تسلسلی یا منحنی نرمال آن دارای مراحل مختلف پیدایش، رشد و در نهایت مرگ می‌باشد. بعضاً این فرایند به مراحل فرعی‌تری تقسیم شده است (جدول شماره ۱). به عبارت دیگر اصل اساسی چرخه‌ی حیات آرایه روند تحول یک موجود زنده یا یک پدیده در مسیر تحول خود از نقطه آغاز تا انتهای دوره فعالیت می‌باشد.

چرخه‌ی حیات در بین موجودات زنده به نوعی حالت غیر اختیاری یا جبرگرایانه دارد. اما در چرخه‌ی حیات پدیده‌های اجتماعی - فرهنگی و اقتصادی این معنی با توجه به پویایی پدیده‌های انسانی و تاثیر پذیری آنها از اختیار و اراده انسان و محیط پیرامون از شکل خطی و جبرگرایانه خارج شده و حالت پویا به خود می‌گیرد. از دیگر ویژگی‌های چرخه‌ی حیات امکان تشخیص تحولات مبتنی بر برنامه و تحولات معمولی جامعه می‌باشد.

به طور کلی اصول و قابلیت‌های این نظریه را می‌توان به شرح زیر بیان نمود:

تبیین فرایند تحول پدیده‌ها (تجزیه و تحلیل روند تحول از مرحله شکل‌گیری تا مرگ و یا تغییر حالت)

جامعیت نظریه (امکان تحلیل فرایند تحول پدیده‌های مختلف)

پویایی و قابلیت انعطاف

امکان پیش‌بینی تحولات آینده

امکان تشخیص تحولات مبتنی بر برنامه با سایر تحولات

امکان تحلیل پیامدهای زیست محیطی، اقتصادی و اجتماعی

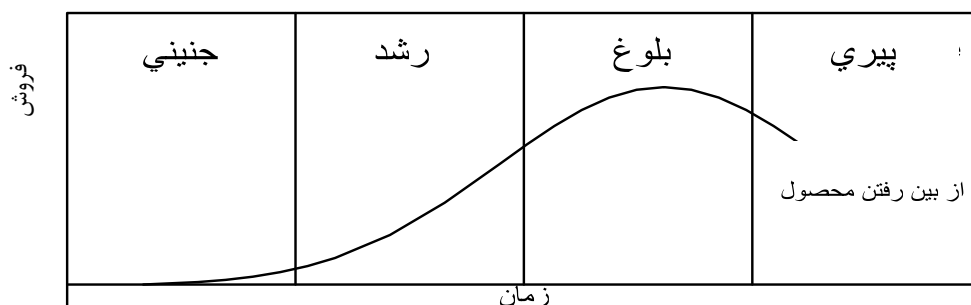
## روند تحول استفاده از چرخه حیات

چرخه حیات بعد از شکل گیری تاکنون دوره های مختلفی را سپری نموده است. و امروزه با توجه به تجارب بکارگیری از این نظریه، از کارایی بالایی در تحلیل پدیده های مختلف برخوردار می باشد. در ادامه اشاره خواهیم داشت بر روند تحول بکارگیری چرخه حیات.

بر مبنای این مدل هر محصول، صنعت یا کسب و کار [یا هر پدیده] دارای یک دوره عمر است. بدین معنی که در یک برهه از زمان [شکل می گیرد] متولد می شود، رشد می کند، به مرحله بلوغ می رسد و سپس مرحله اشباع و نهایتاً پیری و زوال آن فرا می رسد. [۱۰، ص ۲۶۷].

ایگورانسف و مکدائل دوره های تکامل صنعت را بر پایه استفاده از سه گروه فناوری ثابت و پایدار، بارور و پویا و بلاخره متلاطم و پویا و مراحل زمانی تقاضای محصول به چهار دوره، دوره پیدایش، رشد افزایشی، رشد کاهشی، دوره اشباع، افول [۱۱، ص ۱۲۲-۱۲۴] تقسیم نموده اند:

همیدی زاده [۱۱، ص ۲۲۱] چرخه حیات را به عنوان یکی از فنون تجزیه و تحلیل و ممیزی استراتژیک برای محصولات و سازمان معرفی می نماید. وی در نمودار چرخه عمر (شکل شماره ۲) چهار دوره جنینی، رشد، بلوغ و پیری را ترسیم می نماید.

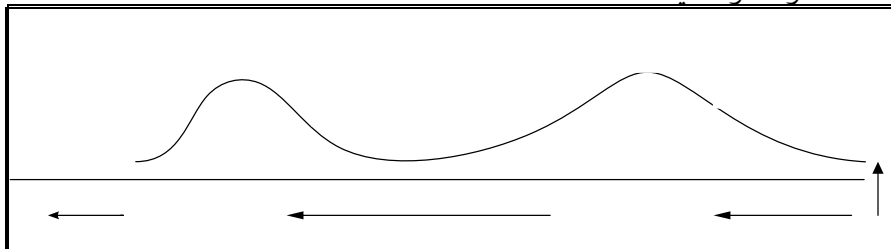


شکل شماره ۲) چرخه حیات محصول یا سازمان ماخذ: همان، ص ۲۲۱

بعضی از صاحب نظران نمودار چرخه حیات را شبیه منحنی نرمال در نظر گرفته اند و مراحل جزئی تری را بیان می نمایند، [۱۰، ص ۲۷۱ تا ۲۷۶].

در فرایند روبه رشد بکارگیری چرخه حیات در تحلیل تولید و فروش کالا و شکل گیری سازمان، تسلیمی [۱۲، ص ۱۷۶] برای یک سازمان دوره های حیات در نظر می گیرد. وی با ترسیم شکل شماره (۴) بیان می دارد که «سازمان در محیط قرار دارد و محیط هم برای خود متناسب با آن دوره

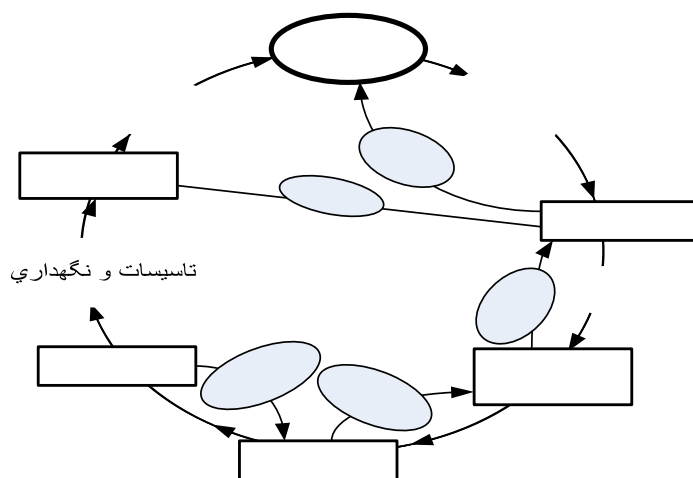
زمانی دچار تحولاتی می‌شود؛ یعنی سازمان از ابتدای تاسیس خود تا زمان مطالعه، مراحل را پشت سر می‌گذارد که خود متأثر از محیط است».



شکل شماره (۴) دوره‌های حیات چرخه‌ی حیات [۱۲، ص ۱۷۶]. بر اساس دیدگاه تسلیمی پس از گذشت یک دوره حیات، سازمان یا هر پدیده دیگر ممکن است دوره‌های حیات دیگری را شروع نماید. که این دوره‌ها نیز همچون دوره حیات قبلی دارای مراحل شروع، بلوغ، کمال و افول می‌باشد. بریاتون<sup>۱۰</sup> [۱۳، صص ۲۷ و ۲۸] نظام چرخه‌ی حیات را به دو دسته؛ نظام چرخه‌ی حیات سنتی و نظام چرخه‌ی حیات هدف محور<sup>۱۱</sup> تقسیم می‌نماید.

نظام چرخه‌ی حیات هدف - محور بر پایه مراحل اصلی نظام چرخه‌ی حیات سنتی، تحلیل، طراحی، کاربرد و نگهداری استوار است. مفاهیم اساسی هدف - محور همانند؛ هدف، دسته‌ها، پیوستگی برگرفته از میراث بر جای مانده از فرایند توسعه مراحل قبلی که کارکرد مشخصی را برای یک چرخه‌ی حیات بوجود می‌آورند، تشکیل شده است. چرخه‌ی حیات هدف - محور کمتر به صورت خطی است بلکه تکرار بعضی از مراحل (در مقایسه با چرخه‌ی حیات سنتی) جز اساسی توسعه نظام هدف - محور می‌باشد [۱۳، ص ۲۹].

در ادامه بریاتون با ساده‌سازی نظام چرخه‌ی حیات، آن را به صورت دایره‌ای با امکان بازگشت از یک مرحله به مرحله قبل (برای بازنگری و اصلاح) را فراهم می‌نماید. (شکل شماره ۷). همان‌گونه که ملاحظه می‌شود، این چرخه از تأمین نیازمندی‌ها و الزامات شروع و مجدداً به آن ختم می‌شود [همان: ۳۵].



شکل شماره (۷) يك نظام ساده شده چرخه‌ي حیات [همان : ۳۵].

ذکر این نکته ضروري است که در مباحث فوق (به جز دیدگاهی که از سوي تسلیمی ارایه شده) به نقش محیط پیرامون يك سازمان (طبیعی و انسانی) که مورد تاکید مطالعات جغرافیایی است توجه نشده است.

#### ۴- کاربرد چرخه حیات در تحلیل پدیده ها

در علوم انسانی به کرات با عناوین ارگانيسم اجتماعي و داروينيسم اجتماعي مواجه می‌شویم. ارنست هگل و رابرت پارک اندیشه انداموارگی را در علوم اجتماعي وارد نمودند و علم اکولوژی شکل گرفت. «هربرت اسپنسر، کارل ریتر و فردریک راتزل ایده انداموارگی را وارد جغرافیا نمودند» [۱۴، صص ۸۴-۸۷].

شکویی از بکارگیری این تعمیم در جغرافیا با استعاره یا پارادایم انداموارگی یاد می‌کند و بیان می‌نماید که؛ «در تاریخ تفکرات جغرافیایی استعاره کشور به منزله يك موجود اندامواره، از سوي جغرافی‌دانان غربی به موازات جبر محیطی، نژادگرایی و توسعه سرزمین مطرح شده است [۱۴ ص ۱۹].

دیویس در زمینه تکامل اشکال ناهمواری‌ها، از مفاهیم تولد، بلوغ و سالمندی بهره گرفت و این فرایند تکاملی را در طول زمان بررسی کرد. از این دیدگاه، تکامل و زمان با هم عمل می‌کنند. [۱۴، صص ۸۴ و ۸۵]. در این راستا کوشش به تعمیم این نظریه در توجیه فرایند تحول پدیده های انسانی به عمل آمده است. علاوه بر موارد فوق که ارتباط تنگاتنگی با جغرافیا دارد، از این نظریه در تحلیل پدیده های مختلف به شرح (جدول شماره ۱)

استفاده شده است. (علاقه مندان براي اطلاعات بيشتر مي توانند به منابع معرفي شده مراجعه نمايند).

### سابقه موضوع در مباحث توسعه روستايي

در ادبي<sup>۱۷</sup> نخستين كسي است كه با تاسي از نظريه « دور باطل فقر» به بررسي افول روستاها مي پردازد. و نتيجه مي گيرد كه، کاهش مشاغل روستايي موجب مهاجرفرستي شده و مهاجرفرستي به نوبه ي خود ضمن تخريب ساختار هرم سني - جنسي جمعيت روستايي و در نتيجه کاهش رشد طبيعي جمعيت، در کاهش جمعيت اثر كرده و اين مساله منجر به تقليل تقاضا براي خدمات روستايي مي شود. كمي تقاضا براي خدمات روستايي منجر به كمبود فرصت هاي شغلي شده و اين كمبود به نوبه ي خود از خصوصيات افول اشتغال كشاورزي در روستاها است. [۱۵ صص ۱۸-۲۰]. پسيون<sup>۱۸</sup> [۱۶ ص: ۲۴۳] نيز در كتاب جغرافياي روستايي به اين روند اشاره مي نمايد.

جدول شماره: ۱ سابقه استفاده از نظریه چرخه حیات در عرصه‌های مختلف

زمینه	طرح کنندگان و مولفین	ویژگی های کلی
زیست شناسی	داروین (۱۸۵۹) و قبل از او لامارک و دیگران	شکل گیری نظریه چرخه حیات (تولد، رشد، بلوغ و مرگ)
تبیین شکل گیری دولت	ابن خلدون	پیروزی، خود کامگی و تسلط، آسودگی و آرامش، خرسندی و مسامت جویی و اسراف و تبذیر [۱۷، صص ۳۳۳ - ۳۳۵]
تبیین پدیده های اجتماعی	هربرت اسپنسر، ارنست هگل و دیگران	تعمیم اصول کلی حیات موجودات زنده برای پدیده های اجتماعی [۱۴ صص ۸۴-۸۷].
ژئومورفولوژی	ابن سینا و دیویس	تولد، بلوغ و سالمندی [۱۴ صص ۸۴-۸۷]. و عبدالحمید رجایی [۱۸ صص ۱۶ و ۳۶].
تحولات فرهنگی	اینگلهارت	تمییز بین (۱) دگرگونی ارزشها در میان نسلها، بر پایه آثار گروه سنی، (۲) چرخه ی زندگی یا آثار و نشانه های ساختار دگرگونی و (۳) آثار دوره ای [۱۹، ص ۷۴].
افول گرایی روستا	پسیون و درادی	تسلولی بودن افول و توسعه روستا [۱۵ صص ۱۸-۲۰] و [۱۶، ص ۲۴۳].
محافظت از بافت شهری	هاسلر و همکارانش ۱۹	تحلیل محافظت از بافت شهری با استفاده از تحلیل چرخه حیات [۲۰، ص ۲۰].
صنعت	ایگورانسف و مکدانل	دوره ی پیدایش، رشد افزایشی، رشد کاهش، دوره ی اشباع، افول
سازمان	تسلیمی	توجه به دوره های زمانی و امکان پذیری شروع دوره های جدید و توجه به نقش محیط پیرامون [۱۲، ص ۱۷۶].
سازمان	حمیدی زاده	چرخه حیات را به عنوان یکی از فنون تجزیه و تحلیل و ممیزی استراتژیک برای محصولات و سازمان دانسته و به ۴ مرحله جنینی، رشد، بلوغ، و پیری تقسیم می نماید [۱۱ ص ۲۲۱].
سازمان	علی احمدی	تولد، کودکی و طفولیت، رشد، بلوغ، تکامل، ثبات، اشرافیت، شروع بروکراسی، بروکراسی و مرگ [۱۰ صص ۲۷۱ - ۲۷۶].
سازمان	بریاتون <sup>۲۱</sup>	چرخه حیات سنی، چرخه حیات هدف محور، مراحل چرخشی چرخه حیات و امکان بازنگری و اصلاح مراحل قبل، توجه به نقش محیط پیرامون [۱۳ صص ۲۷ - ۲۸].
کشاورزی	ویدما، بی، پی <sup>۲۲</sup> ، وی جی کاردون <sup>۲۳</sup> ، پی جی ای ویترز <sup>۲۴</sup> ، استفن پیفرلی <sup>۲۵</sup>	استفاده از مدل ارزیابی چرخه حیات L.C.A، و ترکیب مدل چرخه حیات و شبکه داده های حسابداری مزرعه روش تحلیل چرخه حیات و تلفیق آن با روش ارزیابی زیست محیطی
صنعت توریسم	باتلر <sup>۲۶</sup> ، ماتیسون و وال دری پیر و فوریست <sup>۲۷</sup>	۱- معرفی یک پدیده یا مقصد جدید تحریک آمیز و رونق توریسم. ۲- تثبیت و جذب توده مردم. ۳- کاهش نرخ رشد در نتیجه کاهش کیفیت خدمات ۴- نرخ رشد منفی و اضمحلال. [۲۱، ص ۲] و [۲۲، ص ۲۸۱].
«نظام جهانی ۲۹»	مگنوز مورنر <sup>۳۰</sup>	تاکید بر حرکت چرخشی تحولات جهانی [۲۳، ص ۴۳].
فرضیه چرخه حیات پس انداز <sup>۳۱</sup>	مادیگلانی. اف <sup>۳۲</sup>	تاکید بر رابطه پس انداز و چرخه عمر [۲۴، ص ۲۴].

چرخه تجاري	ابراهيم گرجي	۱- بهبود۲- رونق ۳- رکود ۴- بحران [۲۵، ص ۱۴]
روند تحول يك موسسه مالي	ايدان هولپز و همكارش	رشد و کاهش يك موسسه مالي به عنوان پازي از توسعه اقتصادي [۲۶، صص ۲۹۲-۱۹۱].
چرخه توليد	جيمز و فيليپ <sup>۳۴</sup>	چرخه توليد در نقطه مركزي تبين دو متغير جهاني با نام تغييرات فناوري و سرمايه‌گذاري خارجي قرار دارد. [۲۷، صص ۴۹۳-۴۹۴].
ورود و خروج کالا به بازار	كريستينا بلوم <sup>۳۵</sup>	۱- توليد محصول جديد و ورود به بازار ۲- افزايش تقاضا و عرضه ۳- برابري ورود و خروج ۴- خروج بيش از ورود ( دوره ركود) ۵- به حد كمال رسيدن بازار [۲۸، صص ۳-۴].
مناطق آزاد	باسيل و گرميديس <sup>۳۶</sup> و افتخاري	۱- توجه به ساخت زيربناهاي پايه ۲- افزايش سرمايه‌گذاري مستقيم خارجي ۳- صادرات ۴- حفظ پويايي و حركت در جهت يكپارچگي مناطق با اقتصاد ملي. [۲۹، ص ۹-۱۶].
دور باطل فقر	قره باغيان	بهره‌وري نازل سبب درآمد حقيقي نازل شده و درآمدهاي حقيقي اندك به معني پسانداز ناچيز است. پسانداز ناچيز [تاثير] خود را در سرمايه‌گذاري‌هاي اندك و عدم كارايي و كمبود سرمايه جلوه‌گر مي‌سازد. و تكرار مجدد دور باطل فقر. [۳۰، صص ۶۶-۶۷].
خط زمان	كابوتا چاريتي	هدف از ترسيم خط زمان نشان دادن اتفاقات مهم و اساسي جامعه به منظور درك چگونگي شكل‌گيري اين پديده‌ها است. [۳۱، ص ۱۹۷].

ماخذ: فيروزنيا، قدير با استفاده از منابع در دسترس.

## ۵- تکنیک‌های مورد استفاده

با توجه به این که تاکنون از این نظریه در مطالعات مختلف استفاده شده است تکنیک‌های مختلفی نیز برای ارزیابی آن بوجود آمده است. در ادامه تکنیک‌های ارزیابی چرخه‌ی حیات، تکنیک خط زمان و تکنیک ترسیم منحنی تحولات جمعیتی، ترسیم زمان تاسیس یا پایان فعالیت یک موسسه یا موسسات خدماتی و ترسیم منحنی زمان آغاز و اتمام فعالیت‌های اقتصادی که تناسب خاصی با موضوع مورد مطالعه دارد، بیان می‌شود. لازم به ذکر است که تکنیک‌های بند سوم با الگوبرداری از تعمیم‌های قبلی از چرخه حیات، توسط نگارنده‌گان ارائه می‌شود. با این امید که در عمل مورد نقد و بررسی صاحب‌نظران قرار گیرد.

### ۵- ۱) ارزیابی چرخه‌ی حیات<sup>۳۷</sup> (LCA)

از نظر گایدو دبلیو سونان<sup>۳۸</sup> ارزیابی چرخه‌ی حیات یک دیدگاه نظام یافته برای مدیریت پیامدهای زیست‌محیطی تولید و نظام خدمات می‌باشد. که در دو سطح زیر کاربرد دارد:

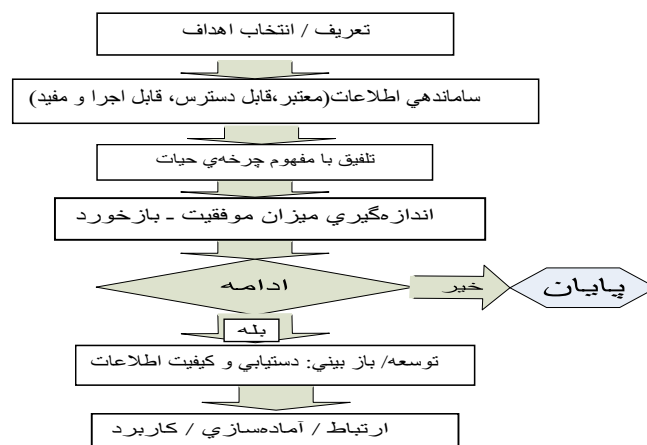
مفهومی؛ در فرآیند انتخاب گزینه‌ها برای طرح و توسعه

روش‌شناسی؛ تدوین پرسشنامه کمی و کیفی برای اندازه‌گیری بارگذاری بر محیط و یا آزاد سازی آن، یا به عبارت دیگر ارزیابی پیامدهای بارگذاری و رهاسازی و بررسی کارایی گزینه‌های جای‌گزین برای توسعه و بهبود محیط زیست.

استفاده از روش **LCA** برای ارزیابی پیامدهای زیست محیطی در تمام مراحل تولید (از گهواره تا گور) از تامین مواد اولیه تا تولید، استفاده و انهدام یا بازیافت را شامل می‌شود. بررسی پیامدهای زیست محیطی شامل تحلیل منابع، سلامتی انسان و سلامتی زیست‌بوم<sup>۳۴</sup> می‌باشد. نقش برجسته تعریف ارزیابی **LCA** مربوط به عناصر مفهومی و دقت اجزا و داده‌های روش‌شناسی آن می‌باشد.

مفهوم تفکر چرخه‌ی حیات طریقی منحصر به فرد است که با استفاده از آن می‌توان نشانه‌های مسایل و مشکلات زیست محیطی را در سطح یک سیستم یا در سطح کلان مشخص کرد. چارچوب ارزیابی چرخه‌ی حیات دارای مراحل زیر است (شکل شماره ۸)، این چارچوب قابلیت کاربرد در موضوعات مختلف را داشته و در واقع همان‌طور که از عنوان آن پیدا است چارچوب تکنیک ارزیابی چرخه‌ی حیات است. [۳۲، ص ۳۲۹].





شکل شماره (۸) چارچوب ارزیابی چرخه‌ی حیات

## ۵-۲- ترسیم خط زمان

یکی از ابزارهای که با استفاده از آن امکان ترسیم منحنی عمر روستاها فراهم می‌شود خط زمان است. استفاده از ترسیم خط زمان (که از آن برای نمایش اتفاقات مهمی که در جامعه رخ داده استفاده می‌شود) در بعضی از روش‌های برنامه‌ریزی مشارکتی مرسوم است، با استفاده از خط زمان می‌توان روند تحول سکونتگاه‌های روستایی را بهتر مورد تجزیه و تحلیل قرار داد. چاریتی کابوتا<sup>۱</sup> خط زمان را این‌گونه تعریف می‌نماید: «خط زمان بیانگر اتفاقات گذشته است که وضعیت فعلی را تحت تأثیر قرار داده است. هدف از ترسیم خط زمان نشان دادن اتفاقات مهم و اساسی جامعه به منظور درک چگونگی شکل‌گیری این پدیده‌ها است. خط زمان این امکان را فراهم می‌نماید که با ملاحظه چشم‌انداز تاریخی جامعه شرایط فعلی را بهتر تجزیه و تحلیل نمود [۳۱، ص ۱۹۷]. وی و همکارانش در این تحقیق پدیده‌های مهمی که از سال ۱۸۳۶ م تا ۱۹۸۷ در یکی از روستاهای کنیا رخ داده را بیان نموده‌اند.

از آنجا که ثبت خاطرات در ایران و بویژه در روستاها چندان جدي تلقی نمی‌شود، ترسیم خط زمان با دشواری‌های زیادی مواجه خواهد شد. بر همین اساس پیشنهاد می‌شود که سعی شود حداقل تحولات صد ساله اخیر روستا مد نظر قرار گرفته و خط زمان آن ترسیم شود.

## ۵-۳- ترسیم منحنی چرخه‌ی حیات

همان‌طور که بیان شد منحنی چرخه‌ی حیات این قابلیت را دارا می‌باشد که با استفاده از آن فرایند تحول یک روستا و یا مجموعه‌ای از روستاهای یک منطقه را به تصویر کشید. اما ترسیم منحنی چرخه‌ی حیات یک روستا به یکباره امکان‌پذیر نیست. و برای ترسیم آن باید ابتدا منحنی تحولات جمعیتی، منحنی تحولات دسترسی به موسسات خدماتی

به ویژه موسسات آموزشی (که ارتباط مستقیمی با تعداد جمعیت ساکن در روستا و تحولات اقتصادی - اجتماعی حاکم بر آن دارد) و منحنی آغاز و پایان انجام یک فعالیت اقتصادی در روستا را ترسیم نمود. آنگاه با استفاده از منحنی‌های مذکور منحنی چرخه حیات روستا را ترسیم شود.

### ۵-۳-۱- ترسیم منحنی تحولات جمعیت (تعداد جمعیت، مهاجر فرستی یا مهاجر پذیری، ترکیب سنی و جنسی)

بر اساس نظریه تحول جمعیت‌شناسی بین توسعه یافتگی و تغییر تعداد جمعیت رابطه معنی‌داری وجود دارد. به گونه‌ای که نواحی و کشورهای مختلف بر اساس میزان توسعه یافتگی در یکی از این مراحل جمعیت‌شناختی جای می‌گیرند. [۱۰۶-۱۰۴] بر اساس نظریه تحول جمعیت‌شناسی با بررسی روند رشد جمعیت روستاها می‌توان مراحل را برای افزایش و کاهش جمعیت روستاها در نظر گرفت. همان‌طور که با استناد به نظریه انتقال جمعیت‌شناسی می‌توان اظهار داشت که توسعه یافتگی باعث کاهش نرخ افزایش جمعیت می‌شود<sup>۱</sup>.

بدین ترتیب می‌توان اظهار داشت که با توجه به ارتباط معنادار تعداد جمعیت روستا و سطح توسعه یافتگی آن، می‌توان با ترسیم منحنی تحولات جمعیتی روستا (با اندکی مسامحه)، منحنی عمر روستا را ترسیم نمود. همان‌طور که شکل شماره (۹) نشان می‌دهد، روستاها پس از گذران مرحله پیدایش مرحله رشد صعودی را در پیش می‌گیرند. در این مرحله رونق اقتصادی، افزایش امید به زندگی و احیانا جذب مهاجر باعث افزایش تعداد جمعیت می‌شود. بعضی از روستاها (تعداد انگشت شماری) با ادامه روند جذب جمعیت و یا ادغام با روستاهای دیگر همچنان این فرایند را ادامه داده تا دوران جدیدی از روند تکاملی خود را به نام شهر آغاز نمایند. به عنوان مثال روستاهای بالای یک هزار نفر جمعیت کشور، که از حدود ۳/۹ درصد سال ۱۳۳۵ به حدود ۷/۷ درصد در سال ۱۳۷۵ افزایش یافته است. سهم جمعیتی این روستاها از حدود ۲۵/۴ درصد سال ۱۳۳۵، به ۴۹ درصد در سال ۱۳۷۵ رسیده است. از طرف دیگر بسیاری از روستاهای بزرگ طی دهه‌های گذشته به سه طریق زیر به شهرهای کوچک تبدیل شده‌اند.

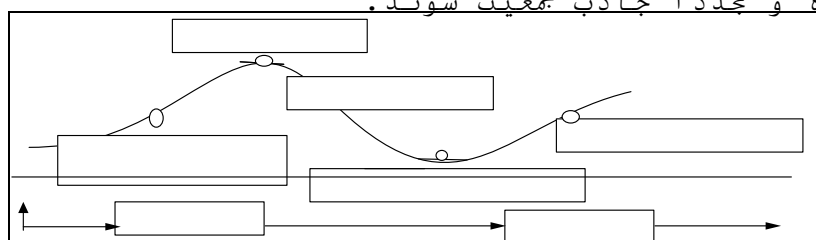
الف: روستاهای بزرگ اندام و پر جمعیتی که با رشد جمعیت به نقاط شهری تبدیل شده‌اند؛

ب: روستاهایی که با ادغام در یکدیگر به حد متعارف جمعیت نقاط شهری دست یافته‌اند و تبدیل به کانونهای شهری شده‌اند؛

ج: روستاهایی که در پیرامون و حوزه نفوذ شهرها قرار داشته‌اند و با توسعه فیزیکی شهر در درون شهر هضم شده‌اند. بر این اساس تعداد شهرهای کشور (نقاط دارای شهرداری) از ۵۰۶ شهر در سال ۱۳۷۰ به ۹۳۴ شهر در اواخر مرداد ماه ۱۳۸۲ افزایش یافته است و این موضوع حکایت از آن دارد که در طی دوره‌ای کمتر از ۱۲

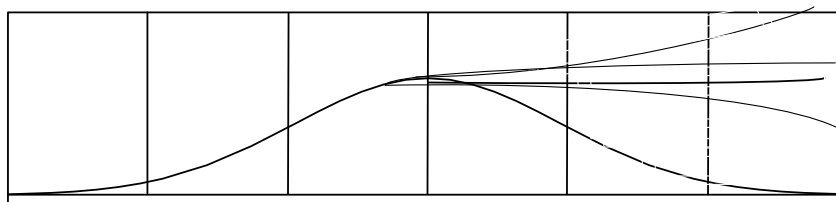
سال، ۴۲۸ روستا تبدیل به شهر شده‌اند که این تعداد حدود ۴۶ درصد از کل شهرهای کشور را شامل می‌شود. به طور کلی از سال ۱۳۳۵ تا مرداد ماه ۱۳۸۲، ۶۳۵ شهر به تعداد شهرهای کشور افزوده شده است. به عبارتی دیگر تعداد شهرهای کشور از ۱۹۹ شهر در سال ۱۳۳۵ به ۹۳۴ شهر در پایان مرداد ماه ۱۳۸۲ رسیده است. (دفتر تقسیمات کشوری ۱۳۸۲). تقریباً تمامی شهرهای اضافه شده طی این مدت، نقاط روستایی بوده‌اند که تبدیل به شهر شده‌اند. [۳۴، صص ۳-۹۰ تا ۳-۹۵].

از سوی دیگر اکثر روستاها فرایند دیگری را طی می‌نمایند: عده‌ای از روستاها با رشد نسبتاً ثابتی از جمعیت به حیات خود ادامه داده و گویی منحنی حیات آن‌ها به صورت افقی حرکت می‌نمایند. عده‌ای دیگر با سپری نمودن یک دوره رشد افزایشی و یک دوره رشد ثابت، رشد کاهشی را در پیش گرفته و در سرایشی چرخه‌ی عمر خود قرار می‌گیرند، این عده از روستاها معمولاً دو نوع سرنوشت در پیش روی خود دارند، یک عده به مرحله‌ی می‌رسند که دیگر رشد کاهشی آن‌ها متوقف شده و رشد ثابتی را آغاز می‌نمایند. عده‌ای دیگر با ادامه‌ی رشد کاهشی به مرور جمعیت خود را از دست داده، و به یک روستای خالی از سکنه تبدیل می‌شوند و یا با تغییر کارکرد اقتصادی مرحله جدیدی از حیات خود را به عنوان روستای توریستی و یا مزرعه تولیدی یا مکان تولیدی آغاز می‌نمایند. حتی عده‌ای از این روستاها ممکن است با تغییر شرایط اقتصادی - اجتماعی دوران حیات تازه‌ای را آغاز نموده و مجدداً جاذب جمعیت شوند.



شکل شماره (۹) فرایند تحول روستا براساس روند رشد جمعیت

امکان ترسیم منحنی تحولات جمعیت یک روستا نیز با این تکنیک وجود دارد.



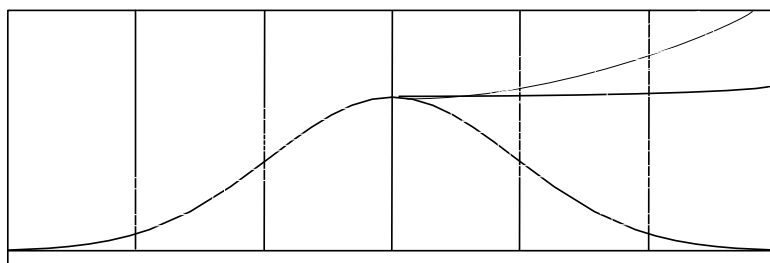
شکل شماره (۱۰) فرایند تحول روستا براساس روند تحول  
جمعیت

---

## ۵-۳-۲- ترسیم منحنی زمان دسترسی به موسسات خدمات اساسی

یکی از عواملی که تحت تاثیر فرایند رشد و نمو روستا قرار دارد و بین آنها نوعی رابطه مرغ و تخم مرغی برقرار است، تعداد موسسات خدماتی روستا و سال تاسیس موسسات خدماتی می باشد. سال تاسیس و شروع به کار و سال از کار افتادن و از حیث انتفاع خارج شدن موسسات خدماتی در رابطه مستقیمی با فرایند تحول روستاها قرار دارد. در بین موسسات خدماتی، می توان رابطه تنگاتنگی بین موسسات خدماتی همچون دبستان، مدرسه راهنمایی، دبیرستان و فرایند رشد و ترقی روستا برقرار نمود. بر این اساس در روستاهای که جمعیت لازم التعلیم آن برای افتتاح یک مدرسه مناسب است مدرسه ابتدایی راه اندازی شده و با افزایش تعداد جمعیت و افزایش دانش آموزان تعداد دانش آموز متقاضی مقطع راهنمایی افزایش یافته و مدرسه راهنمایی تاسیس می شود. در صورت استمرار روند افزایش تعداد جمعیت در روستا دبیرستان نیز تاسیس می شود. با تغییر شرایط اقتصادی - اجتماعی و کاهش تعداد جمعیت روستا، آخرین موسسه آموزشی تاسیس شده (دبیرستان) نقش خود را از دست می دهد. و استمرار فعالیت آن مقرون به صرفه نیست. با ادامه فرایند کاهش جمعیت و کهن سال شدن جمعیت روستا به مرور مدرسه راهنمایی نیز تعطیل می شود. این فرایند استمرار داشته تا این که ادامه فعالیت دبستان نیز غیر ممکن می شود. بر این اساس شروع به فعالیت دبستان و مدرسه راهنمایی و دبیرستان، بیانگر مراحل رشد و نمو روستا، و کاهش تعداد دانش آموز مقطع دبیرستان و تعطیلی آن آغاز دوران نزول روستا محسوب می شود ( شکل شماره ۱۱). به عنوان نمونه در روستاهای منتخب شهرستان قزوین، به ترتیب تعداد ۳۷ روستا و ۲۲ روستا از روستاهای مورد مطالعه دارای مدرسه ابتدایی و راهنمایی غیر فعال بوده اند، حتی در برخی از روستاها مدارس روستا که زمانی محلی برای کسب علم بوده، امروزه به عنوان انبار علوفه و یا ساختمان مخروبه تبدیل شده است. (روستای کوچنان).

شکل شماره (۱۱) منحنی عمر روستا براساس شروع و تعطیلی فعالیت موسسات آموزشی



## ۵-۳-۳- ترسیم منحنی زمان آغاز و اتمام فعالیت‌های اقتصادی

شروع فعالیت‌های جدید اقتصادی و یا تعطیلی یک فعالیت اقتصادی در روستاها نیز بیانگر تحولات ایجاد شده در روستا و دوره‌های زمانی این تحول می‌باشد. به عنوان نمونه در بعضی از روستاهای کوهستانی مورد مطالعه تعطیلی کشت دیم محصولات زراعی، و کاهش سطح زیر کشت محصولات زراعی و آغاز کشت درختان میوه و گسترش چشم‌گیر سطح باغ‌ها از یک طرف، و از طرف دیگر کاهش تعداد دام روستا بیانگر چرخه‌ی تحول روستا می‌باشد. بدین ترتیب با ترسیم خط منحنی آغاز و پایان فعالیت‌های اقتصادی در روستا امکان ترسیم چرخه‌ی زیست روستا فراهم می‌شود.

### ۶- جمع‌بندی و نتیجه‌گیری

همانطور که ملاحظه شد چرخه حیات از چنان جامعیتی برخوردار می‌باشد که با استفاده از آن می‌توان فرایند تحول پدیده‌های مختلف طبیعی، اقتصادی و اجتماعی - فرهنگی را تحلیل نمود. این نظریه از چنان ظرفیتی برخوردار است که از آن مدل «ارزیابی چرخه حیات» (LCA<sup>42</sup>)، و شیوه‌ی «تحلیل چرخه حیات استنتاج شده است. از این روش‌ها در کنار روش «ارزیابی پیامدهای زیست محیطی» (EIA<sup>43</sup>)، تاکنون استفاده‌های گسترده‌ی به عمل آمده است. (جدول شماره ۱). در خصوص موضوع مورد بحث، چرخه حیات می‌تواند به عنوان یکی از نظریه‌های اساسی تحلیل موضوع (که فرایند تحول را به نمایش می‌گذارد نه دلایل) به شمار آید.

بطورکلی چرخه حیات می‌تواند فرایند تحول روستاها را به تصویر بکشد. بر این اساس روستاها در فرایند تحول خود در برهه‌ی از زمان ظهور یافته، رشد نموده، مدت‌های طولانی به حیات خود ادامه داده، در این فرایند بعضی از آن‌ها با ادغام با روستاهای دیگر و یا ادغام در درون شهرها و یا افزایش جمعیت دوره حیات جدیدی را به نام شهر شروع نموده‌اند و بعضی نیز همچنان به عنوان یک سکونتگاه روستایی ادامه حیات داده‌اند. گروه دیگری از روستاها با تغییر شرایط اقتصادی - اجتماعی جامعه و تحولات فناوری، دوران افول را در پیش گرفته و به مرور با کاهش جمعیت مواجه (در معرض تخلیه جمعیت) می‌باشند. بعضی از روستاهای گروه اخیر (با سپری نمودن دوران پیدایش، رشد، توسعه (اشباع))، با افول مواجه شده و جمعیت خود را به طور کامل از دست می‌دهند. بر اساس چرخه حیات این امکان وجود دارد که این عده از روستاها به مرحله مرگ برسند و هیچ گونه آثاری از آن‌ها در طبیعت وجود نداشته باشد، و یا این که ممکن است پس از گذراندن دوره افول، دوره جدیدی از حیات خود را به عنوان دهکده توریستی، مزرعه تولیدی، روستای موسمی و مکان تولیدی و غیره آغاز نمایند.

با توجه به نکات فوق به نظر می‌رسد که چرخه حیات قابلیت خوبی برای تحلیل فرایند تحول روستاها دارد. و حتی این امکان وجود دارد که با استفاده از چرخه حیات به توان نقش تحولات مبتنی بر برنامه را از تحولات طبیعی روستاها تشخیص داده و علاوه بر آن با بهره‌گیری از این نظریه می‌توان نقش و جایگاه سایر نظریات را در این فرایند تعیین نمود.

نظریه چرخه‌ی حیات نیز مثل سایر نظریه‌ها دارای نقاط ضعف خاص خود می‌باشد، این نظریه که به خوبی می‌توان آن را بر روی منحنی چرخه عمر به نمایش گذاشت دارای دو نقطه ضعف اساسی است، اولاً مدت زمان دو مرحله در منحنی دوره عمر از پدیده‌ای به پدیده‌ی دیگر فرق داشته و تشخیص این‌که این پدیده در حال حاضر در چه مرحله‌ای است، مشکل است. ثانیاً این امکان وجود دارد که با برنامه‌ریزی و نوآوری شکل منحنی دوره عمر را تغییر داد، به عبارت دیگر قبل از رسیدن به مرحله اشباع و آغاز مرحله نزولی، مرحله تولد و رشد دیگری را آغاز نمایند. [۱۰، ص ۲۷۰]. بنابراین این تعیین جایگاه روستا بر روی منحنی عمر با دشواری‌هایی مواجه می‌باشد، چرا که تشخیص مرحله‌ی کنونی تحول روستا به سادگی میسر نیست و از روستایی به روستای دیگر متفاوت است. از طرف دیگر امکان تغییر مراحل تحول و شروع دوره‌ی جدید، امکان پیش‌بینی دقیق آینده فرایند تحول روستا را کاملاً میسر نمی‌نماید. البته وجود امکان تغییر فرایند تحول از طریق برنامه‌ریزی، یکی از نکات مثبت نظریه چرخه حیات می‌باشد.

بکارگیری چرخه حیات (همانند سایر نظریه‌ها) برای تحلیل فرایند تحول روستاها در ایران با توجه به محدودیت‌های آماری سهل و ممتنع است. از یک طرف سهل است چون این نظریه به سادگی قابلیت تحلیل این فرایند را دارا می‌باشد. اما از سوی دیگر ممتنع می‌باشد چون زمانی می‌توان از آن برای تحلیل فرایند تحول روستاها استفاده نمود که (با در اختیار داشتن داده‌های لازم به صورت سری زمانی) چرخه حیات روستا را ترسیم نمود. برای ترسیم چرخه حیات روستاهای مورد بحث نیز ناگزیر باید فرایند تحول تک تک روستاها مورد بررسی قرار گیرد. بدیهی است که با ترسیم منحنی حیات تک تک روستاها امکان تحلیل فرایند تحول روستاهای یک منطقه فراهم شده و حتی می‌توان ادامه این فرایند را برای آینده نیز فرافکنی نمود. بدین ترتیب با ترسیم منحنی حیات روستاها امکان پیش‌بینی فرایند تحول آینده روستاها نیز فراهم می‌شود. پس توان گفت که ترسیم منحنی حیات روستاها نه تنها فرایند تحول گذشته روستا را به تصویر می‌کشد بلکه شرایط لازم را برای برآورد وضعیت آتی روستا تامین می‌نماید.





## منابع و ماخذ:

- [1] Douglas, Robert. Ramsey, 1997, **Changes in Rural Community Well-Being :A Case of the Tobacco-Belt, Southern Ontario**. Dissertation Doctor of Philosophy. The University of Guelph.
- [۲] مهدوي، حسين؛ «تحويلات سي‌ساله يك ده در دشت قزوین» (صص ۵۰ - ۷۵) در مسایل ارضي و دهقانی از مجموعه کتاب آگاه، انتشارات آگاه. تهران. ۱۳۶۱.
- [۳] Weidema, B.P. and M.J.G. Meeusen.(1999): **Agricultural data for Life Cycle Assessments**. The Hague, Agricultural Economics Research Institute (LEI),
- [۴] ولي، عباس،
- [۵] توسلي، غلامعباس؛ نظريه‌هاي جامعه‌شناسي، انتشارات سمت تهران. ۱۳۷۴.
- [۶] غفاري، غلامرضا؛ تبیین عوامل اجتماعي و فرهنگي موثر بر مشارکت اجتماعي - اقتصادي سازمان‌یافته روستايیان به عنوان مکانیزمي براي توسعه روستايي ایران: مطالعه موردی روستاهای شهرستان کاشان. رساله دکتری جامعه‌شناسي. دانشگاه تهران. ۱۳۸۰.
- [۷] شکويي، حسين؛ اندیشه‌هاي نو در فلسفه جغرافيا، جلد اول، گیتاشناسي، تهران. ۱۳۷۵.
- [۸] شکويي، حسين؛ جغرافياي اجتماعي شهرها «اکولوژی اجتماعي شهر» موسسه انتشارات جهاد دانشگاهي. تهران. ۱۳۷۲.
- [۹] کوچکي، عوض و حمید خیاباني مباني اکولوژی کشاورزي، انتشارات جهاد دانشگاهي مشهد. مشهد. ۱۳۷۱.
- [۱۰] علي احمدی، علیرضا؛ نگرشی جامع بر مدیریت استراتژیک، انتشارات تولید دانش، تهران. ۱۳۸۲.
- [۱۱] حمیدی زاده، محمدرضا برنامه‌ریزی استراتژیک، سمت، تهران. ۱۳۸۰.
- [۱۲] تسلیمی، محمد سعید؛ تحلیل فرایندی خط مشی‌گذاری و تصمیم‌گیری، سمت، تهران. ۱۳۷۸.
- [۱۳] Britton, carol (2000); **Object - Oriented Systems Development: a gentle introduction**, The McGraw-Hill Companies.
- [۱۴] شکويي، حسين، فلسفه‌هاي محیطي و مکتب‌هاي جغرافيايي جلد دوم اندیشه‌هاي نو در فلسفه جغرافيا، گیتاشناسي، تهران. ۱۳۸۲.
- [۱۵] بدري، سيد علي « مکان‌یابی مراکز روستايي نمونه موردی: بخش گاریزات قم»، پایان‌نامه کارشناسي ارشد، دانشگاه تربیت مدرس. ۱۳۶۹.
- [۱۶] Pacione , Michael.Ma.:(1985) , **Rural Geography Harper & row, Publishers London**
- [۱۷] ابن خلدون، عبدالرحمن؛ مقدمه‌ي ابن خلدون، ترجمه‌ي محمد پروین گنابادي، بنگاه ترجمه و نشر کتاب تهران. ۱۳۴۵.

- [۱۸] رجایی، عبد الحمید ؛ ژئومورفولوژی کاربردی در برنامه ریزی ناحیه ای، نشر قومس. تهران. ۱۳۷۳.
- [۱۹] رونالد، اینگلهارت ؛ تحول فرهنگی در جامعه پیشرفته صنعتی، ترجمه مریم وتر. انتشارات کویر، تهران. ۱۳۷۳.
- [۲۰] U. Hassler and et al (2004) Urban Life Cycle Analysis and the conservation of the urban fabric SUIT Position Paper (6) – January 2004
- [۲۱] Carmelo J. León (\*), Juan M. Hernández and Matías González (1995); ENDOGENOUS LIFECYCLE AND OPTIMAL GROWTH IN TOURISM University of Las Palmas de Gran Canaria Facultad de Ciencias Economicas y Empresariales
- [۲۲] اسلام، علی اکبر؛ برنامه ریزی بازاریابی، شرکت چاپ و نشر بازرگانی، تهران. ۱۳۸۲.
- [۲۳] Morner, Magnus and Thommy Svensson (1991); **The Transformation of Rural Society in the Third World**, Routledge.
- [۲۴] EUROPEAN COMMISSION DIRECTORATE-GENERAL FOR ECONOMIC AND FINANCIAL AFFAIRS
- [۲۵] گرجی، ابراهیم و آرزو میر سپاسی، بررسی تئوریک سیکل های تجاری و علل پیدایش آن در اقتصاد ایران شرکت چاپ و نشر بازرگانی، تهران. ۱۳۸۱.
- [۲۶] Aidan Hollis a, Arthur Sweetmanb(2001), **The life-cycle of a microfinance institution: the Irish loan funds** . Journal of Economic Behavior & Organization Vol. 46 (2001) 291–311
- [۲۷] Phillips (2003). Book review Technology, Globalization and Poverty. Jeffrey James, Edward Elgar, Cheltenham, UK, 2002. 147 pp., index. ISBN 1-84064-484-2, Technological Forecasting & Social Change 70 (2003)
- [۲۸] *Kristina Blom and Charlie Karlsson (2001) p 3-4 Exit and Entry over the Product Life Cycle: Evidence from the Swedish Manufacturing Industry*. To be presented at the DRUID winter conference Copenhagen, 18th August – 20th January 2001.
- [۲۹] افتخاری، عبدالرضا رکن الدین « بررسی تحول مناطق آزاد» ماهنامه قشم شماره ۱۱۱ مرداد ۱۳۸۴، صص ۹-۱۶. سازمان منطقه آزاد قشم. ۱۳۸۴.
- [۳۰] قره باغیان، مرتضی ؛ اقتصاد رشد و توسعه (جلد اول)، چاپ سوم، نشر نی، تهران. ۱۳۷۳.
- [۳۱] Kabutha Charity ,Barbara p,& et al (1993):Participatory Rural Appraisal: A Case Study from Kenya in Rapid Appraisal Methods, Edited by Krishna Kumar, The World Bank.
- [۳۲] Sonnemann, W. Guido & et al (2001) Life Cycle Management : UNEP- Workshop, 325-333.
- [۳۳] توانایان فرد، حسن ( ) ؛ اقتصاد جمعیت ، ناشر مولف ، تهران . ۱۳۶۸ .

[۳۴] موسسه توسعه روستایی ایران، ؛ طرح چشم انداز و آینده‌ی ممکن توسعه روستایی ایران. موسسه توسعه روستایی ایران با همکاری معاونت صنایع و توسعه روستایی وزارت جهاد کشاورزی. تهران. ۱۳۸۲.

[۳۵] روح‌الامینی، محمود؛ مبانی انسان‌شناسی (گردشهر با چراغ) چاپ چهارم با تجدیدنظر، انتشارات عطار، تهران. ۱۳۷۵.

---

## 1 Life Cycle Theory

<sup>2</sup> برابر با Evolution به مفهوم دگرگونی اساسی ولی اندک اندک در چیزی که به سبب اندک بودن چندان محسوس نیست. از این اصطلاح، مکتب تحول‌گرایی به وجود آمد، آیینی که معتقد است توسعه تاریخی جوامع براساس یک قانون عام و به صورت یکنواخت انجام می‌پذیرد، به نحوی که می‌توان مراحل تحول جوامع را از کهن‌ترین آن‌ها تا جوامع جدید طبقه‌بندی نمود.

## <sup>3</sup> Douglas

4 Weidema, B.P. and M.J.G. Meeusen 1999

5 Life Cycle Assessments L.C.A

<sup>6</sup> پیدایش و ظهور، رشد، ادامه حیات، دوره حیاتی جدید به نام شهر و بعضی نیز با تغییر شرایط اقتصادی - اجتماعی جامعه و تحولات فناوری دوران افول را در پیش گرفته و به مرور با کاهش جمعیت مواجه (در معرض تخلیه جمعیت) و تبدیل به روستای خالی از سکنه یا پس از گذراندن دوره افول، دوره جدیدی از حیات خود را به عنوان دهکده توریستی، مزرعه تولیدی، روستای موسمی و مکان تولیدی و غیره آغاز نمایند

7 Talcot Parsons

<sup>8</sup> در مردم‌شناسی به نظریه پخش، نظریه یا مکتب اشاعه می‌گویند. [۳۵ ص ۱۱۸].

- 
- 9 Lamark
  - 10 Darwin
  - 11 Ernest Haeckl
  - 12 Robert Park
  - 13 Ernest Burgess
  - 14 R.D.Mchenize
  - 15 Britton Carol
  - 16 The object – oriented system life cycle
  - 17 Deradi
  - 18 Michael Pacione
  - 19 U. Hassler and et al
  - 20 Igor Ansoff & Edward Mc Donnel
  - 21 Britton Carol
  - 22 Weidema, B.P. and M.J.G. Meeusen 1999
  - 23 W.J. Chardon
  - 24 P. J. A. Withers
  - 25 Stephan Pfefferli and Gaillard Gérard
  - 26 Butler
  - 27 Mathieson and Wall
  - 28 Dryer and Forsyth
  - 29 WORLD-System
  - 30 Magnus Morner
  - 31 The life cycle hypothesis of saving
  - 32 MODIGLIANI, F
  - 33 Aidan Hollis, Arthur Sweetman
  - 34 Phillips
  - 35 Kristina Blom and Charlie Karlsson
  - 36 Basil & Germidis
  - 37Life Cycle Assessment
  - 38 Guido W.Sonnemann & et al
  - 39 ecological health
  - 40 Charity kabutha
- 41 در این خصوص لین اشتاین<sup>۴۱</sup> Liben Shtain نرخ رشد جمعیت را تابعی از سطح درآمدهای سرانه می‌داند – این نظر لین اشتاین بر اساس تز قوه‌ی شعور اجتماعی دومونت می‌باشد که معتقد بود با افزایش درآمد سرانه، تمایل برای داشتن فرزند بیشتر کاهش خواهد یافت.
- 42 Life Cycle Assessment
  - 43 Environment Impact Assessment

---