

## تحلیل الگوی مدیریت برنامه‌ریزی فضایی مناطق روستایی در ایران مورد مطالعه: طرح‌های هادی مناطق روستایی استان نهران

عبدالرضا رکن‌الدین افتخاری<sup>1</sup>، ابراهیم خلیفه<sup>2\*</sup>، مهدی پورطاهری<sup>3</sup>،  
عبدالرضا رحمانی فضل‌ی<sup>4</sup>

1. استاد گروه جغرافیا و برنامه‌ریزی روستایی، دانشگاه تربیت مدرس و عضو قطب علمی برنامه‌ریزی روستایی
2. دانشجوی دکترای جغرافیا و برنامه‌ریزی روستایی، دانشگاه تربیت مدرس و عضو گروه توسعه و عمران مرکز مطالعات راهبردی و آموزش وزارت کشور
3. دانشیار گروه جغرافیا و برنامه‌ریزی روستایی، دانشگاه تربیت مدرس و عضو قطب علمی برنامه‌ریزی روستایی
4. دانشیار گروه جغرافیا و برنامه‌ریزی روستایی، دانشگاه شهید بهشتی

پذیرش: 95/3/13

دریافت: 94/12/22

### چکیده

الگوی مدیریتی کنونی طرح هادی روستایی به دلیل غلبه‌ی رویکردبخشی و نگاه از بالا به پایین، سبب بروز چالش‌های مختلف (محیطی، اجتماعی، اقتصادی و کالبدی) در منطقه‌ی مورد مطالعه (روستاهاى استان تهران) شده است؛ از این‌رو، پژوهش حاضر در پی پاسخ به این پرسش راهبردی است که مدیریت طرح هادی روستایی «در مراحل مختلف تهیه، اجرا و ارزیابی طرح‌های توسعه‌ی آن در محدوده‌ی مورد مطالعه، تا چه میزان به اصول، چارچوب و فرایند برنامه‌ریزی فضایی توجه کرده است؟» برای پاسخ علمی به پرسش راهبردی مزبور از روش توصیفی- تحلیلی، استفاده شد. به همین منظور، داده‌های موردنیاز به صورت اسنادی و میدانی گردآوری شده‌اند. جامعه‌ی آماری پژوهش 129 روستای بالای بیست خانوار در سه شهرستان منتخب شمیرانات، تهران و ری است که از این تعداد، دوازده روستا به- عنوان نمونه انتخاب شدند. تعداد دوازده پرسشنامه در سطح مدیران روستا (شورا/ دهیار) و 120 پرسشنامه نیز در سطح سرپرستان خانوار توزیع و تکمیل شده است. به منظور تحلیل از آزمون آماری t تک‌نمونه‌ای استفاده شد. نتایج به دست آمده نشان می‌دهد که به جز موارد انگشت‌شماری (مانند وضعیت

[Email:ebrahim.khalifeh2@gmail.com](mailto:Email:ebrahim.khalifeh2@gmail.com)

\* نویسنده‌ی مسئول مقاله:



روستای چاله طرخان که در حد متوسط بوده است)، درکل، بین میانگین روستاهای مورد مطالعه از نظر میزان توجه به چارچوب، اصول و فرایند برنامه‌ریزی فضایی در زمینه‌ی تهیه، اجرا و پایش و ارزیابی طرح هادی تفاوت معناداری نیست و درواقع، بیشتر روستاهای مزبور از نظر شاخص‌های مورد بحث، وضعیت نامطلوبی دارند.

**واژگان کلیدی:** مدیریت برنامه ریزی فضایی روستایی، طرح هادی، توسعه‌ی روستایی، استان - تهران.

## 1. مقدمه

در سطح جهانی - باپیچیده‌تر شدن مسائل و نبود شرایط اطمینان اغلب با مدیریت نامتناسب و ناکارآمد - در چارچوب پارادایم پایداری، طراحی مدیریت الگوهای برنامه‌ها و طرح‌های توسعه‌ای مورد انتقاد قرار گرفته‌اند. در صورتی‌که این برنامه‌ها به‌دنبال نگاه راهبردی در چارچوب رهیافت توسعه‌ی پایدار باشند و استانداردهای مدیریت اساسی نیز تأمین‌کننده‌ی سطحی از اطمینان درجهت بازساخت اشکال توسعه در نواحی (روستایی) باشد، طرح‌های مزبور می‌توانند به اهداف مدنظر خود دست یابند (Department of the Environment, Heritage and Local Government, 2007:35).

به‌منظور روشن‌شدن مفهوم مدیریت برنامه‌ریزی فضایی (مناطق روستایی)<sup>1</sup> باید به این نکته توجه شود که هر الگویی به‌مثابه‌ی یک نظام، سه بخش دارد که عبارت‌اند از:

1. برنامه‌ریزی و طراحی الگو (معماری): این بخش دربرگیرنده‌ی اصول، چارچوب و فرایند است؛
2. مدیریت کردن الگو (اجرای معماری)؛
3. پایش و ارزیابی (معماری و اجرای معماری) الگو (افتخاری و همکار، 1391: 33-37).

از این‌رو، درزمینه‌ی تحقق برنامه‌ریزی فضایی و موفقیت طرح‌های توسعه‌ای زیرمجموعه‌ی آن (همچون طرح هادی روستایی) در بسترسازی برای توسعه‌ی پایدار کالبدی، آنچه مورد تأکید قرار می‌گیرد مدیریت برنامه‌ریزی فضایی است و در اینجا به - مفهوم میزان انطباق مراحل مختلف طراحی، اجرا و ارزیابی طرح‌های توسعه با (چارچوب -

---

1. The spatial planning management (of rural regions)

ها، اصول، فرایند و نیز مدیریت و ارزیابی) الگوی برنامه‌ریزی فضایی است که در ادبیات از آن به مدیریت یکپارچه و سازگار برنامه‌ریزی یاد می‌کنند. به‌سختی دیگر باید گفت الگوهای برنامه‌ریزی و مدیریت آن در ایران، که با انبوهی از پروژه‌ها بر مبنای افزایش درآمد نفت با وضعیت ناهماهنگ رشد اقتصادی کشور همراه است با مهاجرت‌های بی‌سابقه‌ی روستایی- شهری، رشد انفجاری تهران و چند شهر بزرگ، تهدید محیط زیست، دوگانگی اقتصادی- اجتماعی و تشدید ناتعادلی‌های منطقه‌ای و نابرابری روستا- شهری بازتاب داشته و دارد، ضرورت استفاده از برنامه‌ریزی فضایی و سیاست‌گذاری منطقه‌ای را (در ایران) بیش از پیش آشکار می‌سازد. در این چارچوب است که مرکز آمایش سرزمین در اواخر سال 1353 در سازمان برنامه و بودجه در همین راستا شکل گرفت (صرافی، 1377: 76). پس از انقلاب در زمینه‌ی برنامه‌ریزی فضایی در کشور، مطالعات طرح پایه‌ی آمایش سرزمین اسلامی در نیمه‌ی نخست دهه‌ی 1360-70 و سپس در برنامه‌ی سوم توسعه به‌بعد در این رابطه بحث شده است.

در راستای این تفکر، طرح‌های توسعه‌ای (همچون طرح هادی روستایی) در زیرمجموعه‌ی برنامه‌ریزی فضایی و در راستای اهداف کلان و خرد آن مطرح شدند که از نارسایی‌های ساختاری اندیشه‌های هم‌سو با پارادایم توسعه‌ی پایدار، به‌ویژه در فرایند مدیریت آن، برخوردار هستند.

با این توصیف، برابر اسناد برنامه‌ریزی فضایی- و در چارچوب توسعه‌ی کالبدی- طرح- های هادی روستایی، اولین تلاش سازمان‌یافته و فراگیر ملی برای سامان‌دهی کالبدی روستاهای کشور است که در فرایند آغازین خود به نام‌های طرح «اصلاحی - روابخشی روستاها» و «طرح جامع و بهسازی در 59 روستای بالای پانصد خانوار» گردآوری و در استان همدان در سال 1362 اجرا شد. این طرح سپس به نام «طرح‌های هادی روستایی» خوانده شد که از سال 1367 تا پایان خرداد 1394 برای 32717 روستا تهیه و در 14306 مورد به اجرا گذاشته شده و در 4924 مورد نیز بازنگری شده است (بنیاد مسکن انقلاب اسلامی، 1394: 1). طرح هادی روستایی با توجه به رویکرد قانونی کالبدمحوری بنیاد مسکن، از طریق اجرای پروژه‌های ده‌گانه به مداخله در روند توسعه‌ی کالبدی روستاها پرداخته است؛ در این چارچوب، مبتنی بر مستندات موجود، تعداد تهیه‌ی طرح هادی روستایی در برنامه‌های اول تا سوم توسعه به‌ترتیب در استان تهران 24، 67 و 211 طرح است؛ بدین‌سان که عملیات اجرای دوازده طرح مزبور از برنامه‌ی دوم شروع شد و سپس در برنامه‌ی سوم توسعه به 55 طرح رسید. با توجه به این‌که برای بازنگری، ضرورت گذشت یک



مقطع زمانی ده‌ساله از اجرای طرح هادی مبنای کار است، بازنگری طرح‌های هادی روستایی اجرا شده در سطح استان در برنامه‌ی سوم آغاز شد و سیزده طرح بازنگری شد. در طول برنامه‌ی چهارم توسعه در استان تهران، تعداد 204 طرح هادی تهیه شده است که نسبت به اهداف کمی برنامه (هجده طرح)، رقم قابل توجهی است؛ اما در زمینه‌ی اجرای طرح‌های هادی در طول برنامه‌ی چهارم، تعداد 155 طرح، اجرایی شده که با مقایسه‌ی اهداف کمی برنامه (220 طرح) به نسبت نامطلوب است؛ 102 طرح، مورد بازنگری قرار گرفته که در واقع، اهداف کمی برنامه (84 طرح) را کاملاً تحقق بخشیده است. در طول برنامه‌ی پنجم توسعه (1390-95)، از آغاز برنامه تا پایان خرداد 1394، تنها دو طرح هادی در سطح استان تهران تهیه شده است؛ اما در الگوی کنونی این طرح، معماری مدیریت برنامه‌ریزی فضایی روستایی در کشور، نه تنها نتوانسته اهداف مدنظر طرح‌های مزبور در زمینه‌ی توسعه‌ی کالبدی- فضایی سکونت‌گاه‌های روستایی را به طور کامل تحقق بخشد، بلکه چندان منطبق بر اصول، چارچوب‌ها و فرایندها و نیز شیوه‌ی مدیریت و پایش و ارزیابی الگوی برنامه‌ریزی فضایی نبوده است؛ از این رو، به رغم تلاش‌های گسترده و اقدامات مثبت صورت گرفته، در بیشتر موارد سبب توسعه‌ی پایدار کالبدی- فضایی در عرصه‌های روستایی نشده است. به سخن دیگر، با توجه به اهداف چندگانه‌ی مندرج در شرح خدمات این طرح، مسلماً با تغییر نگاه یکپارچه به ابعاد کالبدی، و تعاملی دیدن سایر ابعاد (اجتماعی، فرهنگی، اقتصادی و محیطی)، بستر برای حرکت در چارچوب توسعه‌ی پایدار روستایی فراهم می‌شود.

درواقع، هر چند طرح هادی روستایی اجرا شده و در حال اجرا جنبه‌ی کالبدی دارد، اما با تغییر پارادایم مدیریت برنامه‌ریزی می‌تواند یکی از مهم‌ترین ابزارهای مدیریت توسعه‌ی پایدار روستایی در ایران باشد.

درواقع این طرح، برنامه‌ای است که ضمن ساماندهی و اصلاح بافت موجود، میزان و مکان گسترش آتی و نحوه‌ی استفاده از زمین برای عملکردهای مختلف از قبیل مسکونی، تجاری و کشاورزی و تأسیسات و تجهیزات و نیازمندی‌های عمومی روستایی را برحسب مورد در قالب مصوبات طرح‌های ساماندهی فضا و سکونت‌گاه‌های روستایی (مرکز مطالعات شهری و روستایی، 1385: 7) تعیین کرده و می‌تواند در چارچوب طرح راهبردی منطقه‌ای نیز مطرح شود.

این پژوهش سعی دارد تا به منظور تبیین مسئله، به آزمون این فرضیه بپردازد: «میزان توجه به اصول، چارچوب و فرایند برنامه‌ریزی فضایی در مراحل مختلف تهیه، اجرا و ارزیابی طرح‌های توسعه‌ی فضایی (طرح هادی روستایی) در محدوده‌ی مورد مطالعه در سطح پایین است.»

## پیشینه‌ی پژوهش در جهان و ایران

درزمینه‌ی مدیریت برنامه‌ریزی فضایی مناطق روستایی (با تأکید بر طرح‌های توسعه‌ی محلی مانند طرح هادی روستایی) در جهان مطالعاتی با عناوین مختلف (طرح ساختاری، برنامه‌ی ساخت مسکن، پروژه‌ی راه روستایی، کاربری زمین و...) صورت گرفته که به برخی از آنها در ادامه اشاره می‌شود (جدول 1). درواقع، مصادیق طرح‌های توسعه در سطح محلی (طرح هادی روستایی، و...)، در سطح جهانی با عناوین مزبور مطرح شده‌اند.

جدول 1. برخی از مطالعات درزمینه‌ی مدیریت برنامه‌ریزی فضایی مناطق روستایی (با تأکید بر طرح‌های توسعه‌ی محلی مانند طرح هادی روستایی) در جهان

نگارنده/ مجری/ سال	عنوان	نتایج
بانک جهانی (1996)		نتایج این طرح درزمینه‌ی مدیریت طرح‌های توسعه‌ی محلی بر موارد ذیل تأکید می‌کند: سازگاری و یکپارچگی بین سطوح (محلی، منطقه-ای و ملی)؛ توسعه‌ی منابع انسانی؛ ظرفیت‌سازی؛ فراگیر بودن طرح؛ مشارکت تمامی ذی‌نفعان به-ویژه مردم محلی؛ نهادسازی درزمینه‌ی ارزیابی عملکردی و فرایندی طرح؛ پایداری در مدیریت طرح.
مرکز امور توسعه‌ی آسیا و حوزه‌ی اقیانوس آرام (1366)	نظارت و ارزشیابی توسعه‌ی روستایی	در فرایند توسعه‌ی روستاها مشارکت مردم و به-ویژه گروه‌های روستایی اهمیت دارد. این هم به-تدریج پذیرفته می‌شود که در مراحل مختلف برنامه‌ریزی و اجرای طرح‌ها و پروژه‌ها، رایزنی با گروه‌های بهره‌ور الزامی است.
FAO (2010)	استفاده از پایش و ارزیابی در پروژه‌های توسعه‌ی روستایی و کشاورزی	نتایج این بررسی نشان می‌دهد که برای ارزیابی پروژه‌های توسعه‌ی روستایی باید به مسائل مربوط به توپوگرافی؛ اقلیم و بستر سیاسی که ممکن است در هم تلفیق شوند، تا حد امکان توجه شود. بهره‌گیری از مشارکت مردمی در فرایند ارزیابی مستمر نیز مورد تأکید است.
بانک توسعه‌ی آسیایی (2014)	هند: راه‌های روستایی، بخش 1 پروژه	نتایج نشان می‌دهد که ظرفیت و دسترسی محدود به پیمانکاران؛ بازه زمانی برای تدارک دوره‌های مشاوره‌ای درمورد نحوه‌ی اجرای واقعی کاملاً



<p>طولانی بود؛ افزایش در هزینه‌ها و پروژه‌های مزبور الزامات مستند استاندارد یکسانی را برای پروژه-های کوچک یا بزرگ مقیاس به کار گرفته است.</p>		
<p>نتایج نشان می‌دهد که الگوی یک طرح توسعه‌ی محلی باید ساده، خاص، واقعی و راهبردی باشد. مؤلفه‌هایی که باید در طراحی الگوی یک طرح توسعه به آن توجه شود عبارت‌اند از: الگوی (شرح خدمات) یک طرح توسعه باید به‌آسانی قابل فهم بوده، اما درعین حال کامل و جامع باشد و اقداماتی را که لازم است انجام شود توصیف کند و شرح دهد؛ افراد مسئول برای هر اقدام مشخص شوند؛ منابع موجود یا موردنیاز (مالی، اطلاعاتی و غیره) به‌منظور تکمیل موفقیت‌آمیز اقدامات شناسایی و معرفی شوند؛ شناسایی و فهرست کردن چالش‌های اساسی موردنیاز؛ یک خط زمانی (جدول زمان‌بندی) با مراحل زمانی مشخص برای انجام اقدامات در طرح، و تاریخ تکمیل و اتمام طرح (یا اظهارنامه در صورتی که طرح به‌صورت مستمر است)؛ و یک بازه یا چرخه‌ی بازنگری برای ارزیابی پیشرفت دوره‌ای طرح و انطباق طرح با شرایط متغیر (برای نمونه: اجرای یک نظام صورت‌حسابی جدید، سنجش کارایی سیستم همان‌گونه که اجرا شده، و اصلاح سیستم مبتنی بر اطلاعات به‌دست آمده از ارزیابی عملکردهای طرح).</p>	<p>کتاب راهنمای نظام-های کوچک و روستایی برای به‌کارگیری پایدار</p>	<p>مؤسسه‌ی حفاظت زیست محیطی سازمان ملل (2015)</p>

منبع: بررسی‌های اسنادی (1394)

همان‌گونه که جدول (1) به‌عنوان نمونه برخی از مطالعات جهانی را نشان می‌دهد، برنامه‌های توسعه‌ی محلی با عناوین مختلفی (مانند طرح ساختاری، برنامه‌ی توسعه، مسکن و...) در سطح جهانی مطرح شده‌اند و عمدتاً به موضوعات و مسائلی درزمینه‌ی (میزان انطباق الگوی طرح‌ها با واقعیات و نیازهای جامعه‌ی محلی و سایر ذی‌نفعان، میزان توجه برنامه به مشارکت جامعه‌ی محلی در فرایند طراحی، اجرا و ارزیابی برنامه‌های توسعه؛ میزان هم‌سویی اهداف و اصول برنامه‌های توسعه‌ی محلی با سطوح بالاتر (منطقه‌ای و ملی)، وجود نگرش راهبردی، توسعه‌ی پایدار و چارچوب توسعه‌ی فضایی در برنامه‌های توسعه‌ی محلی و...) پرداخته‌اند. در

ایران، درزمینه‌ی تهیه، اجرا و ارزیابی برنامه‌ها و طرح‌های توسعه‌ی روستایی، پژوهش‌هایی در قالب (کتاب، طرح، مقاله و...) صورت گرفته که به برخی از مهم‌ترین آثار که بیشترین ارتباط را با موضوع پژوهش دارند، اشاره می‌شود (جدول 2):

جدول 2. برخی از مطالعات درزمینه‌ی مدیریت توسعه‌ی کالبدی (با تأکید بر طرح هادی روستایی) در ایران

نگارنده/مجری/ سال	عنوان/نوع اثر	نتایج
وثوقی (1367)	اثرات اقتصادی-اجتماعی اجرای طرح‌های بهسازی در استان همدان (طرح)	نتایج این پژوهش عبارت‌اند از: نارضایتی روستاییان به‌خاطر طولانی‌شدن انجام عملیات بهسازی؛ انتخاب فصل نامناسب برای اجرای طرح؛ خدماتی بودن بیشتر مشاغل ایجادشده؛ موفق نبودن در کنترل مهاجرت‌ها به‌خاطر ناتمام ماندن طرح؛ رضایت نسبی پایین روستاییان از اجرای طرح.
پژوهشکده‌ی سوانح طبیعی بنیاد مسکن انقلاب اسلامی (1388)	ارزشیابی اثرات اجرای طرح‌های هادی روستایی (کتاب)	نتایج این پژوهش در روستاهای مورد مطالعه نشان می‌دهد که علی‌رغم وجود نقاط قوت و موفقیت‌های نسبی در برخی موارد؛ عواملی چون: دخالت کم‌مؤثر مردم در تهیه و تصویب طرح، نبود جدیت و قاطعیت در اجرای طرح، کم‌توجهی به جبران خسارت‌ها و... که هم ازسوی متولیان (بنیاد مسکن، مهندسان مشاور) و هم بستر اجرایی (جامعه‌ی روستایی) است؛ زمینه‌ساز مشکلات متعددی در توسعه‌ی کالبدی شده است.
معاونت عمران روستایی بنیاد مسکن انقلاب اسلامی (1391)	گامی دیگر، نگاهی به فعالیت‌های عمران روستایی در برنامه‌ی چهارم توسعه (کتاب)	این پژوهش به معرفی طرح‌ها و پروژه‌های معاونت عمران روستایی بنیاد مسکن و چگونگی عملکرد هریک در طول برنامه‌ی چهارم توسعه پرداخته است.
ربیعی‌فر و همکاران (1394)	تحلیل و ارزیابی اثرات اجرای طرح هادی در تحولات اقتصادی-اجتماعی سکونت-گاه‌های روستایی (مطالعه‌ی موردی: روستاهای استان زنجان) (مقاله)	نتایج این پژوهش نشان می‌دهد که اجرای طرح هادی موجب بهبود شاخص اجتماعی شده است؛ اما در شاخص‌های اقتصادی تأثیر چندانی نداشته است. برای بهبود عملکرد طرح هادی روستایی، بازنگری در گردآوری قوانین، شناخت کافی مجریان و برنامه‌ریزان از روستا، تقویت مشارکت و توجه ویژه-ی طرح هادی به اقشار فقیر روستا ضروری به‌نظر می‌رسد.

منبع: بررسی‌های اسنادی (1394)



همان‌طور که جدول (2) نیز نشان می‌دهد، در ایران، بیشتر به مطالعه‌ی آثار مختلف اجرای طرح هادی بر توسعه‌ی کالبدی، اجتماعی و اقتصادی روستاها پرداخته شده است؛ در واقع، بیشتر این مطالعات بدون توجه به معیارها و شاخص‌های علمی مبتنی بر بنیان‌های نظری خاص، در پی پاسخ به پرسش‌هایی در زمینه‌ی (میزان تحقق عملی اهداف الگوی طرح هادی در روستاها؛ آثار و نتایج اجرای طرح‌های هادی در ابعاد مختلف، به‌ویژه کالبدی و در مراتب بعدی ساختارهای محیطی، اجتماعی و اقتصادی سکونت‌گاه‌های روستایی و بررسی عوامل و متغیرهای مؤثر در موفقیت طرح‌های هادی و جایگاه مدیریت محلی (شورا/ دهیاری) در فرایند تهیه و اجرای طرح هادی) بوده‌اند؛ و در واقع، کمتر به ارزیابی فرایندی طرح پرداخته شده است. حال آنکه مسئله‌ی کنونی در زمینه‌ی طرح‌های هادی، وجود مشکلات ساختاری در الگوی طرح و مبانی اندیشه‌ای و نظری حاکم بر آن در زمینه‌ی برنامه‌ریزی و طراحی الگو (معماری) است؛ این بخش دربرگیرنده‌ی اصول، چارچوب و فرایند است؛ مدیریت کردن الگو (اجرای معماری) و نیز پایش و ارزیابی (معماری و اجرای معماری) الگوست که در واقع، این عناصر در تطابق با طراحی، اجرا و پایش الگوی برنامه‌ریزی فضایی قرار ندارند.

## چارچوب نظری موضوع

### مصادیق طرح‌های توسعه‌ی محلی در جهان: رهیافت‌ها و الگوی مدیریتی

«توسعه‌ی پایدار روستایی<sup>۱</sup>»، به مفهوم توسعه‌ی همه‌جانبه‌ی عرصه‌های روستایی است که با دیدگاه بهبود کیفیت زندگی ساکنان روستاها همراه است. این نوع توسعه، مفهومی فراگیر و چندبعدی دارد که شامل توسعه‌ی کشاورزی و فعالیت‌های وابسته به آن، توسعه‌ی صنعتی (صنایع کوچک و متوسط، حرفه‌ها، مشاغل و صنایع خانگی)، زیرساخت‌های اجتماعی-اقتصادی، خدمات اجتماع محلی از جمله گردشگری و تسهیلات و نیز منابع انسانی در نواحی روستایی می‌گردد (Ahuja and Rawtani, 2004:31). در واقع، توسعه‌ی پایدار روستایی به معنای اندیشه‌ی اشکال تغییر روبه جلو در فرایندهای ساختاری و کارکردی در سپهرهای اقتصادی، اجتماعی و اکولوژیکی است که با هدف بهبود استانداردهای کیفیت زندگی، از طریق توانمندسازی و ظرفیت‌سازی، افزایش دامنه‌ی آزادی انتخاب، تعیین سرنوشت خود و محیط زندگی، نهادینه کردن حق توسعه‌یافتگی در جامعه و مکان زندگی به منظور دستیابی به حقوق شهروندی با زندگی جامع و کامل و رضایت‌بخش در شرایط متغیر است. رسالت آن،

---

1. Sustainable Rural Development



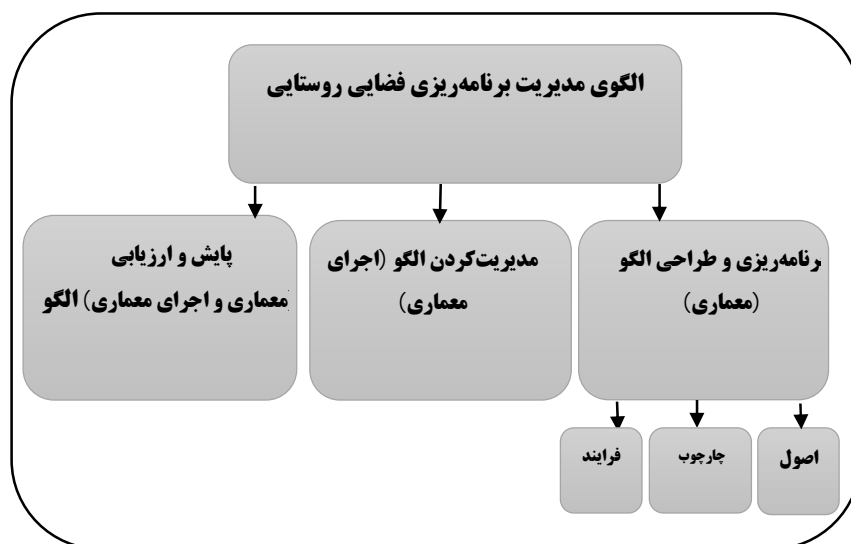
توانمندسازی و ظرفیت‌سازی برای اقدام، به‌کارگیری و افزایش دامنه‌ی انتخاب، اظهارنظر، به‌دست آوردن منافع، مؤثر شدن در فرایند تغییر به‌ویژه تغییرات اجتماعی است. در این چارچوب، کمک به دولت‌ها برای روشن و شفاف‌کردن تعهدات و مسئولیت‌های‌شان در قبال شهروندان روستایی، از جمله نهادینه کردن احترام، حمایت و پیشرفت شهروندان یا رعایت همه‌جانبه‌ی حقوق آنان، کمک به تغییر اصول بیانیه‌های بین‌المللی و ملی و عرفی در مورد روستاییان در فرایند توسعه، تسهیل شناخت اهمیت و نبود تبعیض مکانی در سطوح مختلف و تغییر مسیر راهبردها و سیاست‌هاست. در این جهت، یکپارچه و کل‌گرا دیدن مسئله و فرایندی بودن آن، اصل جدایی‌ناپذیری آن از راهبرد حقوق هم‌بستگی ملی است (افتخاری و همکاران، 1392: 22). بر این اساس تهیه و اجرای طرح‌های توسعه‌ی فیزیکی روستاها از جمله طرح هادی روستایی می‌تواند یکی از مهم‌ترین اهداف مربوط به توسعه‌ی پایدار روستایی قلمداد شود (مولایی هشتجین، 1386: 106). در چارچوب این اندیشه است که برنامه‌ریزی فضایی به‌عنوان سازمان‌دهی اشکال تغییر، در زمینه‌ی «مسئله‌ی انسجام یا یکپارچه‌سازی بُعد فضایی سیاست‌های بخشی از طریق یک استراتژی سرزمینی - مبنا اعم از سکونت‌گاه‌های شهری و روستایی بحث می‌نماید» (Economic Commission For Europe Geneva, 2008: 1).

بدین‌سان باید گفت برای تحقق‌پذیری توسعه‌ی پایدار روستایی از جنبه‌ی کالبدی، در سطح جهانی سیاست‌ها و راهبردهای توسعه‌ی کالبدی در عرصه‌های روستایی با مصادیقی چون: کاربری زمین، طراحی کالبدی، مسکن، خدمات، راه‌ها و نظام حمل‌ونقل، میراث فرهنگی، میراث طبیعی و اسکان دوباره، مورد توجه قرار گرفته است (پورطاهری و همکاران، 1390: 45). در واقع مصادیق طرح‌های توسعه در سطح محلی (مانند طرح هادی روستایی و...)، در سطح جهانی با عناوین مزبور شناخته می‌شوند. «مدیریت برنامه‌ریزی فضایی<sup>1</sup>» یک گرایش انحصاری از برنامه‌ریزی است که به بررسی مدیریت و حکمروایی شهرها و شهرک‌ها و روستاها می‌پردازد؛ و طراحی و برنامه‌ریزی شهری، روستایی و منطقه‌ای و نیز موضوعات و مسائلی که کشورهای در حال توسعه با آن مواجه هستند را مورد کندوکاو قرار می‌دهد (<http://www.latrobe.edu.au>). در واقع، «مدیریت برنامه‌ریزی فضایی<sup>2</sup>» از ترکیب دو مفهوم «مدیریت<sup>3</sup>» و «برنامه‌ریزی فضایی<sup>4</sup>» شکل گرفته است. در واقع در رویکرد برنامه‌ریزی فضایی نهادی (به‌عنوان یکی از رهیافت‌های جدید در برنامه‌ریزی فضایی) بر شیوه و الگوی

---

1. The spatial planning management  
 2. The spatial planning management  
 3. Management  
 4. Spatial Planning

مدیریت در برنامه‌ریزی فضایی تأکید شده است. در این پژوهش، مبتنی بر بنیان‌های نظری (براساس رویکرد جدید برنامه‌ریزی فضایی نهادی) و تجربی منظور از «مدیریت برنامه‌ریزی فضایی روستایی»<sup>1</sup>: فرایند سازماندهی و هدایت سه‌گانه‌ی (برنامه‌ریزی و طراحی؛ اجرا؛ و ارزیابی) طرح‌های توسعه‌ی محلی (با تأکید بر طرح هادی روستایی) است. و الگوی مدیریت برنامه‌ریزی فضایی روستایی همانند هر الگویی به‌مثابه‌ی یک نظام، سه بخش دارد و عبارت‌اند از: (شکل 1) برنامه‌ریزی و طراحی الگو (معماری): این بخش دربرگیرنده‌ی اصول، چارچوب و فرایند است؛ 2. مدیریت‌کردن الگو (اجرای معماری)؛ و 3. پایش و ارزیابی (معماری و اجرای معماری) الگو (افتخاری و همکار، 1391: 33-37).

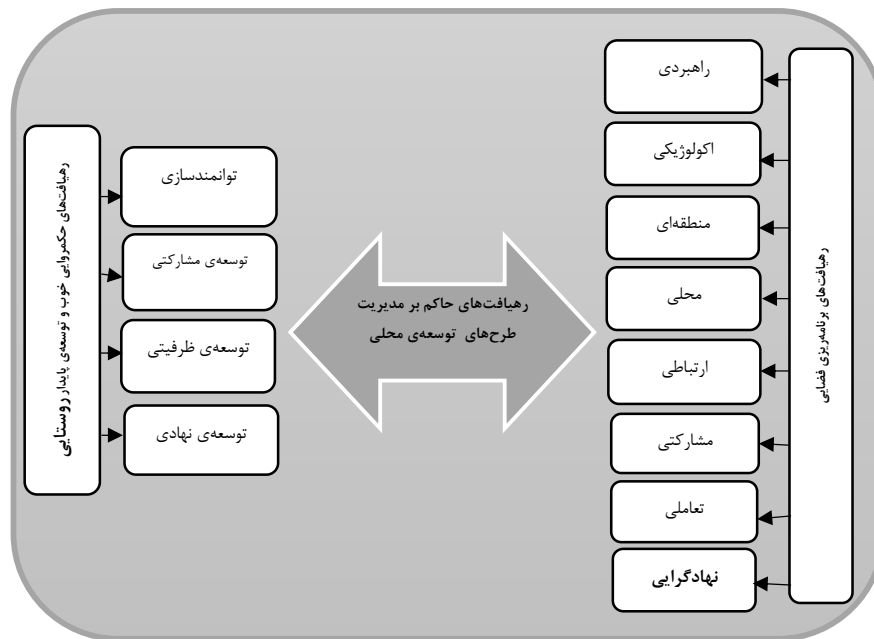


شکل 1. اجزای الگوی مدیریت برنامه‌ریزی فضایی روستایی

همان‌گونه که جدول (1) نشان می‌دهد در سطح جهانی به‌منظور مدیریت برنامه‌ریزی فضایی (فرایند تهیه، اجرا و ارزیابی طرح‌های توسعه‌ی محلی) در مناطق روستایی شاخص‌های مربوط به رهیافت‌های برنامه‌ریزی فضایی (شامل راهبردی، اکولوژیکی، منطقه‌ای، محلی، ارتباطی، مشارکتی، تعاملی و نهادگرایی) و حکمروایی خوب با پارادایم توسعه‌ی پایدار روستایی (شامل: توانمندسازی، توسعه‌ی مشارکتی، توسعه‌ی ظرفیتی، توسعه‌ی نهادی) مورد استفاده قرار گرفته است (شکل 2). از جمله شاخص‌هایی که توسط صاحب‌نظران و نهادهای معتبر جهانی

1. The spatial planning management of rural regions

در این زمینه مورد تأکید قرار گرفته‌اند عبارت‌اند از: سازگاری و یکپارچگی بین سطوح (محلی، منطقه‌ای و ملی)؛ توسعه‌ی منابع انسانی؛ ظرفیت‌سازی؛ فراگیر بودن طرح؛ مشارکت تمامی ذی‌نفعان به‌ویژه مردم محلی؛ نهادسازی در زمینه‌ی ارزیابی عملکردی و فرایندی طرح؛ پایداری در مدیریت طرح؛ ترغیب مشارکت جامعه‌ی محلی در فرایند برنامه‌ریزی از طریق برانگیختن حس تعلق مکانی؛ احیای بافت کالبدی روستا با تأکید بر عناصر سنتی و باارزش؛ تأمین کاربری‌های متناسب و سازگار با نیازها و فعالیت‌های جامعه‌ی محلی، تسهیلات تجاری و خدماتی؛ توسعه‌ی دسترسی‌ها از طریق گسترش حمل‌ونقل عمومی؛ ایجاد سازگاری و مطبوعیت از طریق طرح با استفاده از ایجاد ارتباط بین طبیعت و روستا، عناصر تاریخی محلی، ایجاد یک الگوی درونی از فضاها با باز عمومی؛ و حفظ کیفیت از طریق طراحی براساس سنت‌ها و خصیصه‌های محلی و انسانی و منابع موجود (جدول 1).



شکل 2. رهیافت‌های حاکم بر مدیریت طرح‌های توسعه‌ی محلی (مانند طرح هادی روستایی) در جهان

جدول (3) عناصر، شاخص‌ها و برخی از نماگرهای جهانی مؤثر در الگوی مدیریت برنامه‌ریزی فضایی روستایی (با تأکید بر طرح هادی روستایی) که معرف ویژگی‌های ساختاری الگو هستند را نشان می‌دهد.



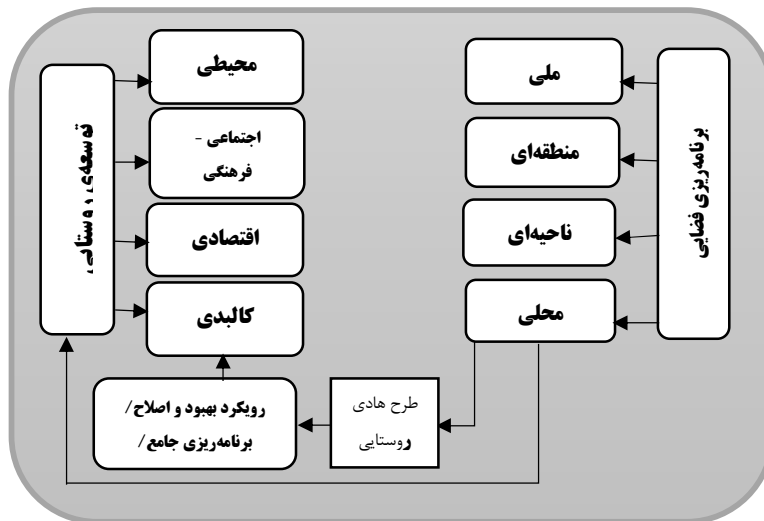
جدول 3. عناصر، شاخص‌ها و برخی از نماگرهای جهانی مؤثر در الگوی مدیریت برنامه‌ریزی فضایی روستایی (با تأکید بر طرح هادی روستایی)

عناصر	شاخص‌ها	نماگرهای مدیریت برنامه‌ریزی فضایی روستایی
برنامه‌ریزی و طراحی (معماری الگو)	چارچوب	<ul style="list-style-type: none"> <li>درصد تطابق مأموریت‌های مدیریت برنامه‌ریزی فضایی روستایی برای اجرای الگو؛</li> <li>میزان (درصد) تعهدات موجود (توان‌ها و ظرفیت‌های طرح و ذی‌نفعان) برای اجرای الگو؛</li> <li>میزان (درصد) مسئولیت‌پذیری طرح و ذی‌نفعان برای اجرای الگو؛</li> <li>میزان (درصد) شفافیت (مشخص بودن) نقش‌های دولت و سایر نهادهای درزمینه‌ی (تهیه، اجرا و ارزیابی) طرح‌های توسعه (طرح هادی روستایی)؛</li> </ul>
	اصول	<ul style="list-style-type: none"> <li>میزان (درصد) توجه به حقوق مردم روستا در فرایند تصمیم‌گیری به‌منظور تهیه‌ی طرح؛</li> <li>میزان (درصد) انعطاف طرح توسعه نسبت به گرایش‌ها و تنوعات مکانی-فضایی، اجتماعی- فرهنگی، اقتصادی، اکولوژیکی- کالبدی و تکنولوژیکی؛</li> <li>میزان (درصد) فراگیری و همه‌شمول بودن (ازجنبه‌ی ذی‌نفعان) طرح توسعه؛</li> <li>میزان (درصد) توجه الگوی طرح به نگرش راهبردی چشم‌انداز؛</li> </ul>
	فرایند	<ul style="list-style-type: none"> <li>میزان (درصد) توجه طرح به کاربرد اندام‌وار و سیستماتیک سیاست‌ها، اقدامات و فعالیت‌ها در طراحی، اجرا و ارزیابی الگو؛</li> <li>اولویت دادن به موضوع بهبود مستمر؛</li> </ul>
مدیریت الگو	اجرای معماری	<ul style="list-style-type: none"> <li>میزان (درصد) توجه الگوی طرح به راهبرد، بُعد زمانی و ملاحظات مکانی- فضایی برای اجرای طرح هادی روستایی؛</li> <li>میزان (درصد) توجه به الزامات قانونی در فرایند تهیه، اجرا و ارزیابی طرح هادی روستایی؛</li> <li>تعداد جلسات و نشست‌های آموزشی در فرایند تهیه، اجرا و ارزیابی طرح هادی روستایی؛</li> </ul>
پایش و ارزیابی	پایش و ارزیابی معماری الگو و اجرای آن	<ul style="list-style-type: none"> <li>کارایی چارچوب الگو: میزان (درصد) درست انجام دادن الگو؛</li> <li>اثربخشی: میزان (درصد) انجام صحیح و به‌موقع الگو براساس معیارها؛</li> <li>میزان (درصد) توجه به گزارش پیشرفت‌های به‌دست آمده در حین اجرای الگوی طرح؛</li> <li>میزان (درصد) اندازه‌گیری دوره‌ای پیشرفت‌های الگو؛</li> <li>میزان (درصد) بررسی و اندازه‌گیری عملکرد مدیریت الگو با شاخص‌های مناسب؛</li> </ul>
	پیش از اجرا	<ul style="list-style-type: none"> <li>قبل از اجرا</li> </ul>
	در حین اجرا	<ul style="list-style-type: none"> <li>در حین اجرا</li> </ul>

منبع: بانک جهانی 1 (1996)؛ رویکرد توسعه‌ی فضایی اروپایی (1999)؛ اتحادیه‌ی اروپا 3 (2000)؛ فائو 4 (2001)؛ کمیسیون اقتصادی اروپا (2008)؛ سازمان ملل متحد 5 (2009)؛ بیانیه‌ی سیاست برنامه‌ریزی (2015).


### طرح هادی روستایی در ایران: رهیافت‌ها و الگوی مدیریتی

طرح هادی روستایی (به‌عنوان سند توسعه‌ی کالبدی روستاها در ایران)، که «فراهم کردن بستر تجدید حیات و هدایت روستا به‌لحاظ ابعاد اقتصادی، اجتماعی و فیزیکی» را به‌عهده دارد (بنیاد مسکن انقلاب اسلامی، 1367: 1). فرآیند سه‌گامی، شامل مرحله‌ی مقدماتی (پیش از تهیه‌ی طرح)، تهیه‌ی طرح هادی، تصویب طرح هادی و اجراست. این طرح در چارچوب برنامه‌ریزی فضایی کلاسیک بوده و در سطح محلی آن قرار دارد و به‌طور خاص به‌دنبال توسعه‌ی کالبدی سکونت‌گاه‌های روستایی است. شکل (3) ارتباط نظری طرح هادی با سطوح برنامه‌ریزی فضایی کلاسیک و ابعاد توسعه‌ی روستایی (در ایران) را نشان می‌دهد.



شکل 3. ارتباط نظری طرح هادی با سطوح برنامه‌ریزی فضایی کلاسیک و ابعاد توسعه‌ی روستایی (در ایران)

1. World Bank
2. The European Spatial Development Perspective(ESDP)
3. Europe Unite
4. FAO
5. United Nations(UN)

عبدالرضا رکن‌الدین افتخاری و همکاران ..... تحلیل الگوی مدیریت برنامه ریزی فضایی مناطق ... 

از جنبه‌ی الگوی مدیریتی حاکم بر طرح هادی روستایی در کشور باید گفت که باتوجه به اصلاحیه‌ی نهایی شرح خدمات طرح هادی<sup>1</sup> (در سال 1384) که بر لزوم مشارکت مردم در تمامی مراحل (تهیه، اجرا و بازنگری طرح) تأکید دارد؛ در عمل به دلیل غلبه‌ی رویکردبخشی و نگاه از بالا به پایین و دستوری در الگوی طرح، توجه به مردم و مشارکت آنان در فرایند مدیریت طرح بسیار کم‌رنگ است و عمدتاً بر نقش مسئولان محلی (شورا و دهیاری) بر جلب همیاری مالی و تأمین نیروی انسانی از مردم روستا تأکید شده است (جدول 4).

---

<sup>1</sup>. بنیاد مسکن عمدتاً به بازنگری در شرح خدمات الگو در سال‌های مختلف (1367، 1369، 1375، 1384 و 1393) اقدام کرده است.

جدول 4. ویژگی‌های غالب الگوی مدیریت طرح هادی روستایی در ایران را نشان می‌دهد

عناصر	شاخص‌ها	ویژگی‌های کلی
برنامه‌ریزی و طراحی (معماری الگو)	چارچوب	<ul style="list-style-type: none"> <li>• اهداف و مأموریت‌های اصلی طرح (که تمامی ابعاد توسعه‌ی روستایی را دربر می‌گیرد؛ درحالی‌که در عمل متولی اصلی طرح بر توسعه‌ی کالبدی تأکید می‌کند) شامل:                     <ul style="list-style-type: none"> <li>• الف) ایجاد زمینه‌ی توسعه و عمران روستاها با توجه به شرایط فرهنگی، اقتصادی و اجتماعی؛ ب) تأمین عادلانه‌ی امکانات از طریق ایجاد تسهیلات اجتماعی، تولیدی و رفاهی؛ ج) هدایت وضعیت فیزیکی روستا؛ و د) ایجاد تسهیلات لازم جهت بهبود مسکن روستاییان و خدمات محیط زیستی و عمومی.</li> </ul> </li> <li>• موازی‌کاری‌های ناشی از تعدد سازمان‌ها و نهادهای ذی‌نفع و دخیل و مسئول در (فرایند تهیه، اجرا و بازنگری) طرح شامل: بنیاد مسکن انقلاب اسلامی؛ وزارت کشور (استانداری، فرمانداری، بخشداری، شورا/ دهیار و ...؛ سازمان مدیریت و برنامه‌ریزی؛ وزارت جهاد کشاورزی؛ وزارت راه‌وشهرسازی (آدره‌ی راه و شهرسازی شهرستان)؛ سازمان میراث فرهنگی و گردشگری؛ سازمان حفاظت محیط زیست؛ اداره‌ی آب و فاضلاب استان، شهرستان و روستا؛ اداره‌ی برق؛ اداره‌ی مخابرات؛ نیروی انتظامی و ...</li> </ul>
	اصول	<ul style="list-style-type: none"> <li>• ضعف در مبانی اندیشه‌ای طرح (تکای بیشتر الگوی طرح بر رویکردهای بهبود و اصلاح/ برنامه‌ریزی جامع و تعاملی) و کم‌توجهی به مؤلفه‌های مربوط به رهیافت‌های راهبردی فضایی، مشارکتی، ارتباطی و نهادگرا.</li> <li>• توجه بیشتر به منافع و اولویت‌های ویژه‌ی سازمان‌ها و نهادهای درگیر در طرح و کم‌توجهی به نیازها و منافع و بهره‌گیری از مشارکت گروه‌ها و اجتماعات مختلف ساکن در روستا (به‌عنوان ذی‌نفعان اصلی طرح) در فرایند تصمیم‌گیری.</li> <li>• تأکید الگوی طرح بر نقش مسئولان محلی (شورا/ دهیاری) در جلب همیاری مالی و تأمین نیروی انسانی از مردم روستا.</li> <li>• انعطاف اندک الگوی طرح نسبت به گرایش‌ها و تنوعات مکانی- فضایی، اجتماعی- فرهنگی، اقتصادی و اکولوژیکی- کالبدی روستاها.</li> </ul>
	فرایند	<ul style="list-style-type: none"> <li>• توجه اندک طرح به کاربرد اندام‌وار و سیستماتیک سیاست‌ها، اقدامات و فعالیت‌ها در طراحی، اجرا و ارزیابی الگو.</li> <li>• اولویت‌دهی زیاد به موضوع بهبود وضعیت بافت کالبدی سکونتگاه روستایی در مراحل مختلف تهیه، اجرا و بازنگری طرح.</li> </ul>
	اجرای معماری	<ul style="list-style-type: none"> <li>• توجه کم الگوی طرح به راهبرد، بُعد زمانی و ملاحظات مکانی- فضایی (تنوعات فضایی میان روستاها) برای اجرای طرح.</li> <li>• توجه کم به الزامات قانونی در فرایند تهیه، اجرا و ارزیابی طرح هادی.</li> <li>• محدود بودن جلسات و نشست‌های آموزشی در فرایند تهیه، اجرا و ارزیابی طرح و تأکید این نشست‌ها صرفاً بر نحوه‌ی همکاری فنی و مالی روستاییان در اجرای طرح.</li> </ul>

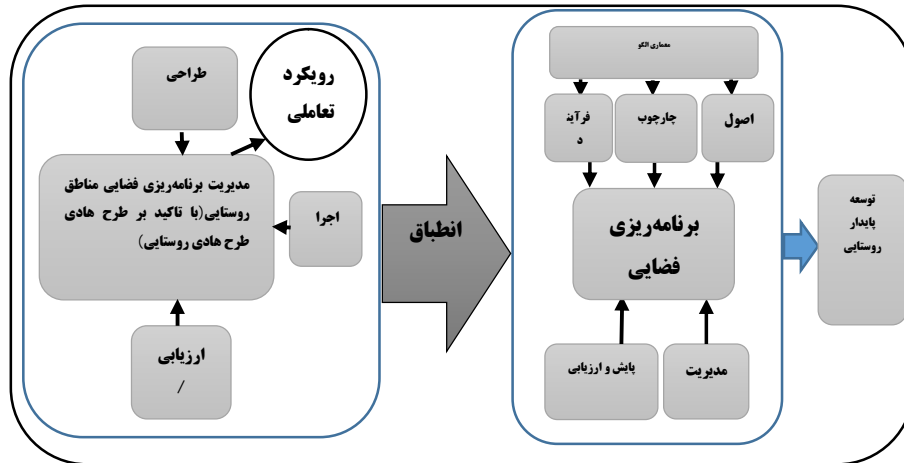


ویژگی‌های کلی	عناصر	شاخص‌ها	ویژگی‌های کلی
<ul style="list-style-type: none"> <li>• کارایی چارچوب الگو: ضعف در نحوه‌ی انجام صحیح الگو؛ اثربخشی؛ انجام نسبتاً ضابطه‌مند و همراه با تأخیر زمانی الگوی طرح براساس معیارها (به دلایلی همچون کمبود منابع مالی و...)</li> </ul>	پایش و ارزیابی معماری الگو و اجرای آن	- قبل از اجرا	پیش‌بررسی و ارزیابی
<ul style="list-style-type: none"> <li>• توجه کم به گزارش پیشرفت‌های به‌دست آمده در حین اجرای الگوی طرح؛</li> </ul>		- در حین اجرا	
<ul style="list-style-type: none"> <li>• اندازه‌گیری دوره‌ای (پس از گذشت ده سال از اجرای طرح)؛ بررسی و اندازه‌گیری عملکرد مدیریت الگو با شاخص‌های عمدتاً کالبدی و توجیه عملکرد الگوی طرح براساس شرح وظایف قانونی بنیاد مسکن (درحالی که اهداف طرح چندبُعدی بوده و فراتر از وظایف قانونی بنیاد است).</li> </ul>		- بعد از اجرا	

منبع: بررسی‌های اسنادی (1394)

رویکرد فعلی در الگوی مدیریت برنامه‌ریزی فضایی روستایی در ایران، بیشتر (تعاملی) است؛ یعنی تعامل بین ذی‌نفعان و کارگزاران توسعه (مردم، دولت، برنامه‌ریزان و...). چون هنوز زیرساخت‌های لازم برای تحقق رویکردهای ارتباطی، مشارکتی و نهادی در کشور فراهم نیست. همان‌گونه که گفته شد، با توجه به اینکه بسترها و زیرساخت‌های لازم برای تحقق رویکردهای ارتباطی، مشارکتی و نهادی در کشور فراهم نیست، از این‌رو، رویکرد فعلی در الگوی مدیریت برنامه‌ریزی فضایی روستایی در ایران، غالباً (تعاملی) است؛ یعنی در مراحل مختلف طراحی، اجرا و پایش و ارزیابی طرح هادی روستایی، تعامل میان کلیه ذی‌نفعان توسعه (مردم، دولت، برنامه‌ریزان و...) صورت می‌گیرد. با این توصیف می‌توان مدل مفهومی مقاله در رابطه با مدیریت برنامه‌ریزی فضایی روستایی را به شرح شکل زیر ترسیم کرد (شکل 4).





شکل 4. مدل مفهومی پژوهش مبتنی بر بنیان‌های نظری

#### شکل 4. مدل مفهومی پژوهش مبتنی بر بنیان‌های نظری

درواقع، بررسی‌های اسنادی (مطالعه‌ی کتاب‌ها، طرح‌ها، مقالات، گزارش‌ها و...) درباره‌ی موضوع پژوهش نشان می‌دهد که الگوی کنونی مدیریت طرح‌های هادی روستایی در ایران، در مراحل مختلف تهیه، اجرا و پایش و ارزیابی از الگوی مدیریت رویکرد برنامه‌ریزی فضایی چندان پیروی نکرده است (جدول 4)؛ به این معنا که موارد مدنظر در الگوی جهانی مدیریت برنامه‌ریزی فضایی روستایی (چارچوب، اصول، فرایند، شیوه‌ی اجرا، و پایش و ارزیابی) در الگوی فعلی طرح هادی روستایی در ایران کمتر مورد توجه بوده است (وثوقی، 1367؛ بنیاد مسکن انقلاب اسلامی، 1388؛ فیروزنیا، افتخاری و بدری، 1389؛ پورطاهری، افتخاری و بدری، 1390؛ بنیاد مسکن انقلاب اسلامی، 1391؛ جعفرپور، 1391؛ و ربیعی فر و همکاران، 1394).

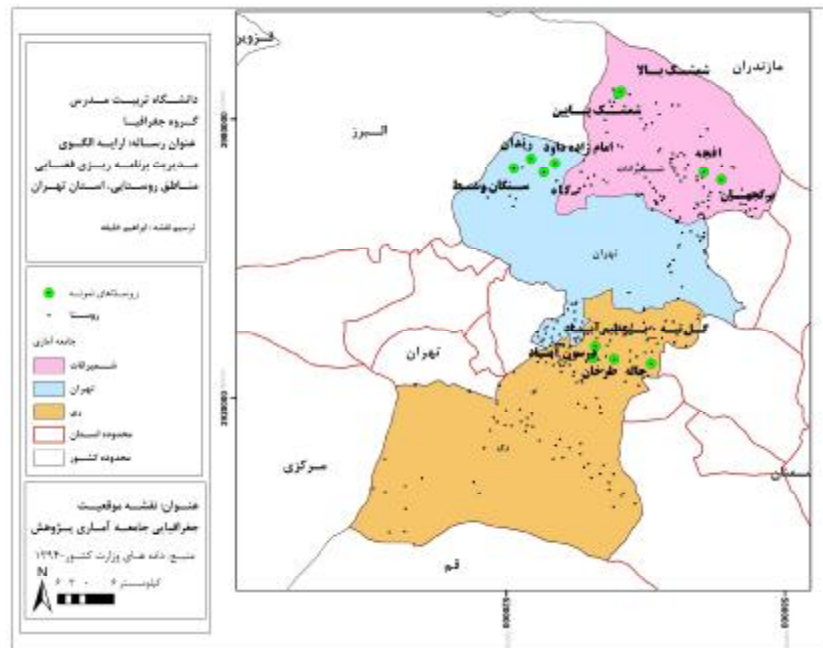
#### مواد و روش

پژوهش حاضر در پی تشریح و تبیین میزان انطباق معماری مدیریت طرح هادی روستایی یعنی (تهیه، اجرا و ارزیابی) با اصول، چارچوب و فرایند برنامه‌ریزی فضایی است (جدول-های 6 و 7)؛ از این‌رو روش تحقیق موردنظر از نوع توصیفی و تحلیلی است. گردآوری اطلاعات مبانی نظری و پیشینه‌ی پژوهش، عمدتاً بر مبنای روش کتابخانه‌ای و بررسی



اسناد و مدارک، و پژوهش‌های (خارجی و داخلی) در ابعاد مختلف مسئله استوار است. در تهیه بانک اطلاعات توصیفی و تحلیلی، پیمایش‌های میدانی (مشاهده، مصاحبه و پرسشنامه) و مراجعه به سازمان‌های مربوطه برای دریافت اطلاعات و آمار و ارقام موردنیاز در زمینه‌ی طرح هادی روستایی نیز موردنظر بوده است. جامعه‌ی آماری این پژوهش 129 روستای بالای بیست خانوار در استان تهران است که شامل روستاهای سه شهرستان شمیرانات (شمال استان)، تهران (مرکز استان) و ری (جنوب غرب استان) است که به ترتیب در سه دسته (روستاهای کوهستانی)، (روستاهای پای کوهی) و (روستاهای دشتی) تقسیم شده‌اند (شکل 5). مهم‌ترین دلایل انتخاب این سه شهرستان عبارت‌اند از: تهیه و اجرا و بازنگری طرح هادی روستایی در بیشتر روستاهای این شهرستان‌ها (درواقع به‌منظور بررسی وضعیت مدیریت برنامه‌ریزی فضایی در روستاها باید نمونه‌ها از هر سه نوع روستاهای دارای طرح مصوب، اجرا شده و بازنگری شده باشد)؛ قرارگیری روستاها در فهرست روستاهای هدف گردشگری یا دارای بافت بارز؛ وجود نهادهای شورای اسلامی و دهیاری در بیشتر روستاهای این شهرستان‌ها؛ پراکنش فضایی روستاها از شمال به جنوب (کوهستانی، پای کوهی و دشتی)، به‌نحوی که این توزیع بتواند وضعیت مدیریت برنامه‌ریزی فضایی (وجود تمامی انواع روستاها به‌لحاظ تهیه طرح، طرح اجرا شده و طرح بازنگری) را به تصویر بکشد؛ تا از این طریق بتوان فرایند تهیه، اجرا و بازنگری طرح هادی را به‌وسیله‌ی روستاهای منتخب واکاوی کرد. از مجموع 129 روستای بالای بیست خانوار در جامعه‌ی آماری پژوهش، یعنی سه شهرستان شمیرانات، تهران و ری، تعداد دوازده روستا و از هر شهرستان چهار روستا، با توجه به ملاک‌ها و معیارهای مطرح‌شده (گفتنی است به‌دلیل اینکه در این پژوهش تأکید بر روستاهایی بوده که در فهرست روستاهای هدف گردشگری یا دارای بافت بارز باشند، از این‌رو با توجه به وجود روستاهای هدف گردشگری استان در شهرستان‌های شمیرانات و تهران، نمونه‌گیری با توجه به این محدودیت صورت پذیرفته است) انتخاب شدند. در ادامه، براساس شاخص‌های وضعیت طبیعی، وسعت (تعداد خانوار)، وضعیت طرح هادی (تهیه، اجرا و بازنگری)، قرارگیری روستا در فهرست روستاهای هدف گردشگری و دارای بافت بارز و نیز برخورداری از شورا یا نهاد دهیاری، به روش تصادفی ساده، روستاهای نمونه تعیین گردید (جدول 5). از مجموع 129 روستای جامعه‌ی آماری، به‌ترتیب بیشترین تعداد روستاها از نظر موقعیت جغرافیایی از نوع دشتی هستند که در شهرستان ری قرار گرفته‌اند شامل 59 روستا (45,73 درصد)؛ سپس روستاهای پایکوهی با تعداد 35 روستا (27,13 درصد) و نیز روستاهای کوهستانی با تعداد 5 روستا (3,87

درصد) هردو مورد در شهرستان شمیرانات واقع شده‌اند. برای تعیین حجم جامعه‌ی نمونه-ی سرپرستان خانوار روستایی با استفاده از روش نمونه‌گیری منظم و سیستماتیک، از هر روستا تعداد ده خانوار (به دلیل همگنی بافت اجتماعی روستاها) انتخاب شدند؛ یعنی 120 نفر سرپرست خانوار نمونه. در مجموع 120 پرسشنامه‌ی سرپرست خانوار روستایی در روستاهای نمونه توزیع و تکمیل شده است. همچنین به‌ازای هر روستا، یک پرسشنامه (که حاصل اجماع نظر اعضای شورا و دهیار است) و در مجموع دوازده پرسشنامه‌ی روستا توزیع و تکمیل شده است (جدول 5). نکته‌ی مهم این است که اجماع نظر مدیران محلی در نشستی تعاملی در قالب یک پرسشنامه گرد آمده و پاسخ آن‌ها به پرسش‌های پرسشنامه مبتنی بر داده‌های عینی و واقعی که در دفتر دهیاری موجود بوده، ارائه شده است.



شکل 5. نقشه‌ی موقعیت جغرافیایی جامعه‌ی آماری در استان و کشور



جدول 5. مشخصات روستاهای نمونه، نحوه‌ی انتخاب و توزیع پرسشنامه‌ها

شهرستان	بخش	دهستان	روستاهای نمونه	تعداد خانوار	وضعیت طرح هادی روستاهای انتخابی (مبنای ...)	روستای هدف گردشگری/ دارای بافت باارزش	وضعیت 1. شورا/ 2. دهیاری	وضع طبیعی روستاهای انتخابی			تعداد پرسشنامه در هر روستا
								کوهستانی	پایکوهی	نوعی	
شهرستان تهران	ولایت	دماوند	رودبار	189	اجرا شده	*	*	*	10		
			رودبار	120	تهیه شده	*	*	*	10		
			ولایت	341	بازنگری شده	*	*	*	10		
			ولایت	202	اجرا شده	*	*	*	10		
			کاشان	67	تهیه شده	*	*	*	10		

								داوو د				
1 0		*		*	*	اجر اشده	1 2 7	س نگا ن	س ولقا ن	ک ن		
1 0		*		*		اجر اشده	1 0 5	ک پگاه	س ولقا ن	ک ن		
1 0		*		*		بازن گری- شده	3 1	ر ندا ن	س ولقا ن	ک ن		
1 0			*	*		تهپ هشده	9 5	ء ظی م- آباد	ک هری زک	ک هری زک		
1 0			*	*		اجر اشده	1 9 5	چ اله طر خا ن	ق لعه نو	ک هیز ک		زی
1 0			*	*		بازن گری- شده	2 8 6	گ ل- تهپ کب یر	ق لعه نو	ک هری زک		
1 0			*	*		اجر اشده	2 7 1	د رسو ن آباد	ک هری زک	ک هیز ک		
1 20	3	5	4	1 2	5	-	2 0 2 9	-	-	-	جمع کل	



منبع: مرکز آمار ایران (1390)؛ سازمان میراث فرهنگی، صنایع دستی و گردشگری (1394)؛  
بنیاد مسکن انقلاب اسلامی (1394)؛ وزارت کشور (1394)

اما در مورد شاخص‌های مدیریت برنامه‌ریزی فضایی باید گفت براساس بنیان‌های نظری پژوهش، تلاش شد به‌نوعی توافق جمعی گسترده‌ای که در سطح نهادها و سازمان‌های بین‌المللی و همچنین صاحب‌نظران و متخصصان امر توسعه در رابطه با شاخص‌ها وجود دارد، توجه شود؛ از این‌رو مهم‌ترین شاخص‌های مدیریت برنامه‌ریزی فضایی به‌کار گرفته‌شده (جدول 3) توسط سازمان‌ها، نهادها و تشکلات بین‌المللی مانند بانک جهانی<sup>1</sup> (1996)؛ رویکرد توسعه‌فضایی اروپایی<sup>2</sup> (1999)؛ اتحادیه‌ی اروپا<sup>3</sup> (2000)؛ فائو<sup>4</sup> (2001)؛ سازمان ملل متحد<sup>5</sup> (2009) و ... ، دسته‌بندی شد و این موارد عبارت‌اند از: (برنامه‌ریزی و طراحی یا معماری الگو شامل چارچوب، اصول و فرایند)؛ (مدیریت، شامل اجرای الگو)؛ و (پایش و ارزیابی معماری الگو و اجرای آن)؛ و سپس برای تعیین میزان تأثیرگذاری هریک از شاخص‌ها در طراحی الگوی مدیریت برنامه‌ریزی فضایی و بومی‌سازی آن‌ها؛ از نظرات سی‌نفر از کارشناسان و صاحب‌نظران داخلی بهره گرفته شد و دوباره اعتبارسنجی شد. با توجه به نتایج به‌دست‌آمده نظرات نخبگان و کارشناسان نیز هم‌سو با دیدگاه‌های جهانی است؛ بدین معنا که براساس نظرات نخبگان مبتنی بر روش‌های رتبه‌بندی شامل «جمع رتبه‌ای»، «عکس‌پذیری رتبه‌ای» و «روش مبتنی بر توان رتبه‌ای»<sup>6</sup>، به‌ترتیب اصول، چارچوب، اجرای الگو، پایش و ارزیابی و سپس فرایند، بیشترین اهمیت و تأثیر در طراحی الگوی مدیریت برنامه‌ریزی فضایی روستایی (با تأکید بر طرح هادی روستایی) در ایران را دارند (جدول 6). در مرحله‌ی بعد پرسشنامه‌ها در محیط نرم‌افزار SPSS وارد و مقدار آلفای کرونباخ برای تعیین پایایی پرسشنامه برابر با 0/79 محاسبه شد که رقم مناسب و قابل قبولی برای سنجش متغیرها به‌وسیله‌ی ابزار پژوهش (پرسشنامه) است.

1. World Bank
2. The European Spatial Development Perspective(ESDP)
3. Europe Unite
4. FAO
5. United Nations(UN)
6. Rank exponent method

جدول 6. وزن شاخص‌های مدیریت برنامه‌ریزی فضایی روستایی (با تأکید بر طرح هادی روستایی) براساس روش‌های رتبه‌بندی

میانگین استاندارد سه روش	توان رتبه‌ای		عکس‌پذیری رتبه‌ای		جمع رتبه‌ای		رتبه‌ای مستقیم	شاخص رتبه
	استاندارد	وزن	استاندارد	وزن	استاندارد	وزن		
0,58	0,29	16	0,22	0,5	0,27	4	2	چارچوب
0,92	0,45	25	0,44	1	0,33	5	1	اصول
0,16	0,02	1	0,09	0,2	0,07	1	5	فرایند
0,40	0,16	9	0,14	0,33	0,20	3	3	اجرای الگو
0,27	0,07	4	0,11	0,25	0,13	2	4	پایش و ارزیابی
-	1	55	1	2,28	1	15	15	جمع

منبع: بررسی‌های نگارندگان

عناصر، شاخص‌ها و نماگرهای مورد استفاده در این پژوهش به شرح جدول‌های (7 و 8) است. تحلیل داده‌ها براساس بررسی مجموعه‌ای از شاخص‌های ذهنی و عینی (داده‌های موجود در دفتر دهیاری و شورا) انجام گرفته است. به‌منظور آزمون فرضیه‌ی پژوهش از آزمون t تک‌نمونه‌ای بهره گرفته شده است؛ بدین‌صورت که نخست ابعاد چارچوب، اصول و فرایند به تفکیک در دوازده روستای نمونه با استفاده از این آزمون سنجش و سپس نتایج کلی روستاهای مورد مطالعه موشکافی شده است. با توجه به نوع پرسش‌ها و گزینه‌ها (طیف لیکرت) در پرسشنامه‌ها، میانگین مفروض یا حد متوسط (3) به‌عنوان مینا تعیین شد؛ به این معنا که میانگین‌های کمتر از این حد، نشان‌دهنده‌ی وضعیت نامطلوب



شاخص‌ها و نماگرها و میانگین‌های بالاتر از حد مفروض، نشان دهنده‌ی وضعیت مطلوب شاخص‌ها و نماگرها هستند.

### بحث و یافته‌ها

یافته‌های پژوهش پیش‌رو که مبتنی بر بررسی داده‌های ذهنی و نیز عینی (داده‌های واقعی موجود) بوده به شرح ذیل ارائه می‌شود:

#### الف) دیدگاه کلی مدیران محلی و سرپرستان خانوار روستاها در مورد وضعیت

##### الگوی مدیریت طرح هادی در منطقه‌ی مورد مطالعه

در سطح مدیران محلی، از دوازده نفر نمونه، هشت نفر (66/7 درصد) از شوراهای روستایی و چهار نفر (33/3 درصد) از دهیاران روستایی بودند. تمام افراد پاسخ‌گو در پژوهش را مردان تشکیل می‌دهند. بیشترین آمار پاسخ‌گویان را شوراهای روستایی تشکیل می‌دهند. از لحاظ سطح سواد، بالاترین درصد افراد، مدیران و مسئولان محلی در سطح کارشناسی (33/3 درصد) بوده و پس از آن به نسبت برابر، افراد، مدرک دیپلم و زیردیپلم و کاردانی (25 درصد) داشته و سپس افراد با سواد کارشناسی ارشد و بالاتر هستند. همان‌گونه که در جدول (7) ملاحظه می‌شود، درزمینه‌ی چارچوب از دوازده نفر حجم نمونه، که دربرگیرنده‌ی شورا و دهیاران روستایی است، هشت نفر (66/7 درصد) نقش تسهیل‌گری دولت درزمینه‌ی طرح هادی آن را متوسط دانسته‌اند. همچنین از کل افراد نمونه، شش نفر (50 درصد) نحوه‌ی کمک‌رسانی مالی و فنی مردمی درزمینه‌ی طرح هادی را خیلی کم ارزیابی کرده‌اند. درمورد نحوه‌ی به‌کارگیری نیروی انسانی لازم از میان مردم از مجموع دوازده نفر، هفت نفر (58/3 درصد) آن را متوسط برآورد کرده‌اند. درزمینه‌ی اصول، از دوازده نفر حجم نمونه، که دربرگیرنده‌ی شورا و دهیاران روستایی است، درمورد میزان استفاده از برگزاری نشست مشترک بین مسئولان، کارشناسان و مردم به‌منظور جلب همکاری مردم در فرایند تصمیم‌گیری برای تهیه‌ی طرح هادی روستایی شش نفر (50 درصد) آن را خیلی کم دانسته‌اند. همچنین از کل افراد نمونه، پنج نفر (41/4 درصد) میزان بهره‌گیری از مشارکت شورا/ دهیار درزمینه‌ی فعالیت‌های مربوط به طرح هادی روستایی را کم ارزیابی کرده‌اند. درمورد فرایند، از دوازده نفر حجم نمونه که دربرگیرنده‌ی شورا و دهیاران روستایی است، شش نفر (50 درصد) میزان نظام‌مند و منظم عمل کردن مشاور طرح درزمینه‌ی انجام اقدامات و فعالیت‌های مربوط به طرح هادی در روستا مانند



جدول‌کشی، تعریض معابر، به‌سازی مسکن و... را متوسط دانسته‌اند. همچنین از کل افراد نمونه، شش نفر (50 درصد)، میزان اعتقاد مجریان طرح هادی به انجام منظم و نظام‌مند اقدامات و فعالیت‌های مربوط به طرح هادی در روستا مانند جدول‌کشی، تعریض معابر، به‌سازی مسکن و... را کم ارزیابی کرده‌اند. در رابطه با مدیریت الگو، از دوازده نفر حجم نمونه که دربرگیرنده‌ی مدیران محلی روستایی است شش نفر (50 درصد) میزان توجه مشاور به بُعد زمانی در اجرای طرح هادی روستایی را کم و شش نفر (50 درصد) آن را متوسط دانسته‌اند. همچنین از کل افراد نمونه، شش نفر (50 درصد)، میزان توجه نهادهای مسئول و مجری (بنیاد مسکن و...) به الزامات قانونی در نشست‌های مربوط به تهیه‌ی طرح هادی را کم ارزیابی کرده‌اند. در رابطه با مآلفه‌ی پایش و ارزیابی، از دوازده نفر حجم نمونه، که دربرگیرنده‌ی مسئولان محلی روستایی است، شش نفر (50 درصد) میزان تعهد مشاور طرح به انجام درست شرح خدمات طرح هادی روستایی را خیلی کم دانسته‌اند. همچنین در رابطه با میزان به‌موقع انجام‌دادن فعالیت‌های مربوط به طرح هادی روستایی توسط مشاور از کل افراد نمونه، پنج نفر (41/7 درصد) آن را کم ارزیابی کرده‌اند (جدول 7)؛ بنابراین، همان‌گونه که جدول 7 پاسخ مدیران محلی را (مبتنی بر داده‌های عینی و واقعی موجود) نشان می‌دهد، وضعیت گویه‌ها در مراحل مختلف تهیه، اجرا و ارزیابی طرح هادی روستایی در مجموع روستاهای مورد مطالعه از دیدگاه مدیران محلی در سطح متوسط و کمتر است؛ به این معنی که در مراحل مختلف تهیه، اجرا و بازنگری طرح هادی در روستاهای مورد مطالعه، به مآلفه‌های مدیریت برنامه‌ریزی فضایی کمتر توجه شده و این ضعف موجب مسائل و مشکلات بسیاری در سطح روستاها شده است.

عبدالرضا رکن الدین افتخاری و همکاران ..... تحلیل الگوی مدیریت برنامه ریزی فضایی مناطق ...

جدول 7. توزیع فراوانی نظرات مدیران روستا نسبت به وضعیت گویه‌های مربوط به مؤلفه‌های معماری الگو، مدیریت، و پایش و ارزیابی آن در تهیه/اجرا/بازنگری طرح هادی روستاهای مورد مطالعه

خیلی زیاد	زیاد	تا حدودی	کم	خیلی کم	گویه	مؤلفه	
						تعمیرات	معماری الگو
0	0	8	0	4	فراوانی	تعمیرات	معماری الگو
0	0	17 66	0	13 33	درصد		
0	0	4	2	6	فراوانی		
0	0	13 33	17 16	50	درصد		
0	0	7	2	3	فراوانی		
0	0	13 58	17 16	25	درصد		
0	1	3	2	6	فراوانی	اجرا	معماری الگو
0	13 8	25	17 16	50	درصد		
0	0	4	5	3	فراوانی		
0	0	13 33	17 41	25	درصد		

						روستایی	
0	1	6	1	4	فراوانی	میزان نظام‌مند و منظم عمل کردن مشاور طرح	روستایی
0	$\frac{1}{3}$ 8	25	$\frac{8}{3}$	$\frac{1}{3}$ 33	درصد	درزمینه‌ی انجام اقدامات و فعالیت- های مربوط به طرح هادی در روستا مانند جدول کشی، تعریض معابر، به- سازی مسکن و ...	
0	1	3	6	2	فراوانی	میزان اعتقاد مجربان طرح هادی به انجام منظم و	
0	$\frac{1}{3}$ 8	25	50	$\frac{1}{7}$ 16	درصد	نظام‌مند اقدامات و فعالیت‌های مربوط به طرح هادی در روستا مانند جدول کشی، تعریض معابر، به- سازی مسکن و ...	

ادامه‌ی جدول 7

مؤلفه	گویه	خیلی کم	کم	تا حدودی	زیاد	خیلی زیاد
مدیرین آتکو	میزان توجه مشاور به فراوانی	6	6	0	0	0
	بُعد زمانی در اجرای طرح هادی روستایی درصد	5 0	5 0	0	0	0
	میزان (درصد) توجه نهادهای مسئول و فراوانی	1	6	5	0	0
	مجری (بنیاد مسکن و...) به الزامات قانونی در نشست‌های مربوط به تهیه‌ی طرح هادی درصد	3 8/	5 0	7 41	0	0
پایس و ارزیابی	میزان تعهد مشاور فراوانی	6	3	3	0	0
	طرح به انجام درست شرح خدمات طرح هادی روستایی درصد	5 0	2 5	25	0	0
	میزان به‌موقع انجام دادن فعالیت‌های مربوط به طرح هادی روستایی توسط مشاور فراوانی	3	5	4	0	0
	دادن فعالیت‌های مربوط به طرح هادی روستایی توسط مشاور درصد	2 5	7 41/	3 33	0	0

در سطح سرپرستان خانوار، توزیع سنی پاسخ‌گویان که 120 نفر بودند، نشان می‌دهد که از نظر جنسیت، 94 نفر از آن‌ها را مردان (79/08 درصد) و 26 نفر را زنان (20/92 درصد) تشکیل می‌دهند؛ بنابراین بیشتر افراد پاسخ‌گو را مردان تشکیل می‌دهند. از لحاظ سطح سواد، بالاترین درصد افراد سرپرست خانوار دیپلم و زیر دیپلم بوده و پس از آن به ترتیب دارای سواد خواندن و نوشتن، کاردانی، کارشناسی، بی‌سواد و تحصیلات کارشناسی و بالاتر هستند. از جنبه‌ی اشتغال، 14,17 درصد کشاورز، 18,33 درصد باغداران، 18,33 درصد دامداران، 20,83 درصد کارگران، 11,67 درصد رانندگان و 16,67 درصد فعالان دیگری همچون زمینه‌ی گردشگری هستند؛ از این‌رو بیشترین درصد شاغلان را گروه کارگری و سپس باغداری و دامداری تشکیل می‌دهند. همان‌گونه که در جدول شماره‌ی 8 ملاحظه می‌شود، از تعداد کل

(120 نفر) سرپرستان خانوار روستایی نمونه، 42 نفر (35 درصد) میزان توجه به ایجاد تسهیلات لازم برای بهبود وضعیت مسکن درزمینه‌ی طرح هادی روستایی را کم برآورد کرده‌اند. از کل افراد نمونه 42 نفر (35 درصد)، میزان اطلاع‌رسانی مدیران روستایی (شورا و دهیار) درزمینه‌ی نقش روستاییان در نحوه‌ی همکاری مالی و فنی را متوسط ارزیابی کرده‌اند. از 120 نفر حجم نمونه که دربرگیرنده‌ی سرپرستان خانوار روستایی است، 47 نفر (39/2 درصد) میزان اطلاع‌رسانی مدیران روستایی (شورا و دهیار) درزمینه‌ی نقش روستاییان در نحوه‌ی به‌کارگیری نیروی انسانی لازم در طرح هادی را متوسط دانسته‌اند. از نظر میزان توجه به اصول در مدیریت برنامه‌ریزی فضایی روستایی، از 120 نفر حجم نمونه، 36 نفر (30 درصد) آن را کم دانسته‌اند. درمجموع می‌توان گفت از دیدگاه سرپرستان خانوار روستایی، نیز وضعیت گویه‌های مربوط به مؤلفه‌های معماری الگو در تهیه/اجرا/بازنگری طرح هادی روستاهای مورد مطالعه در سطح متوسط و کمتر است؛ و این امر نشان‌دهنده‌ی نارضایتی شدید مردم روستاهای نمونه در رابطه با میزان بهره‌گیری از مشارکت آنان در فرآیند تصمیم‌گیری، اجرا و بازنگری طرح است. این موضوع سبب ناموفق بودن طرح‌های هادی روستایی در دستیابی به اهداف مدنظر خود در مراحل مختلف تهیه تا بازنگری می‌شود.

**جدول 8.** توزیع فراوانی نظرات سرپرستان خانوار روستایی نسبت به وضعیت گویه‌های مربوط به مؤلفه‌های معماری الگو، مدیریت، و پایش و ارزیابی آن در تهیه/اجرا/بازنگری طرح هادی روستاهای مورد مطالعه

مؤلفه	گویه	خیلی کم				خیلی زیاد
		کم	تا حدودی	زیاد	خیلی زیاد	
چارچوب	میزان توجه به ایجاد تسهیلات لازم برای بهبود وضعیت مسکن درزمینه‌ی طرح هادی روستایی	فراوانی	28	42	39	9
		درصد	23/3	35	32/5	7/5
	میزان اطلاع‌رسانی مدیران روستایی (شورا و دهیار) درزمینه‌ی نقش روستاییان در نحوه‌ی همکاری مالی و فنی	فراوانی	24	34	42	19
		درصد	20	28/3	35	15/8
معماری الگو	میزان اطلاع‌رسانی مدیران روستایی (شورا و دهیار) درزمینه‌ی نقش روستاییان در نحوه‌ی به‌کارگیری نیروی انسانی لازم در طرح هادی	فراوانی	27	27	47	16
		درصد	22/5	22/5	39/2	13/3
	میزان هم‌اندیشی و تبادل نظر مدیران روستا (شورا و دهیاری) درزمینه‌ی طرح هادی با مردم روستا	فراوانی	30	36	32	21
		درصد	25	30	26/7	17/5
	تمایل روستاییان به مشارکت اجتماعی (مشورت دادن و هم‌فکری و همکاری با مسئولان/ واگذاری زمین موردنیاز/ تعریض معابر ...)	فراوانی	12	20	41	35
		درصد	10	16/7	34/2	29/2
	درزمینه‌ی اجرای طرح هادی (اصلاح معابر،					10



						بهسازی بافت و مسکن و... در روستا	فرایند
2	20	51	35	12	فراوانی	میزان عمل نظام‌مند و منظم مجری طرح	
1/7	16/7	42/5	29/2	10	درصد	درزمینه‌ی انجام اقدامات و فعالیت‌های مربوط به طرح هادی در روستا مانند جدول‌کشی، تعریض معابر، بهسازی مسکن و...	
3	16	52	37	12	فراوانی	میزان اعتقاد مجریان طرح هادی به انجام منظم و نظام‌مند اقدامات و فعالیت‌های مربوط به طرح هادی در روستا مانند جدول‌کشی، تعریض معابر، بهسازی مسکن و...	
2/5	13/3	43/3	38/8	10	درصد		

### ب) وضعیت روستاهای مورد مطالعه در رابطه با مؤلفه‌های الگوی مدیریت طرح

#### هادی

برای سنجش و آزمون فرضیه در روستاهای نمونه، وضعیت (تهیه، اجرا و یا بازنگری) طرح هادی در آن‌ها و نیز برخورداری از سایر شاخص‌ها (مانند قرارگیری در فهرست روستاهای هدف گردشگری و دارای بافت باارزش تاریخی، داشتن شورا/ دهیار و...) مورد توجه قرار گرفت. یافته‌ها برابر جدول 9 نشان می‌دهد که براساس نظرات مدیران محلی میانگین تمامی روستاهایی که برمبنای تهیه‌ی طرح هادی در آن‌ها مورد پرسشگری قرار گرفته‌اند (روستاهای شمشک پایین، امامزاده داوود و عظیم‌آباد) از نظر توجه به اصول، چارچوب و فرآیند و پایش و ارزیابی برنامه‌ریزی فضایی پایین‌تر از سطح میانگین مفروض یا حد متوسط 3 بوده است. به‌علاوه مقدار آماره  $t$  (و سطح معناداری) نیز بیانگر آن است که با اطمینان 99 درصد بین میانگین مشاهده‌شده و میانگین مفروض به‌لحاظ آماری تفاوت معناداری هست؛ به این معنا که در معماری الگوی طرح و نیز شیوه‌ی پایش آن در روستاهای شمشک پایین، امامزاده داوود و عظیم‌آباد کمتر به مؤلفه‌های الگوی علمی برنامه‌ریزی فضایی (نقش تسهیل‌گری دولت درزمینه‌ی طرح هادی، نحوه‌ی کمک‌رسانی‌های مالی و فنی مردمی درزمینه‌ی طرح هادی، نحوه‌ی به‌کارگیری نیروی انسانی لازم از میان مردم، میزان تعهد مشاور طرح به انجام درست شرح خدمات طرح هادی روستایی و میزان به‌موقع انجام‌دادن فعالیت‌های مربوط به طرح هادی روستایی توسط مشاور) توجه شده است. روستاهای شمشک پایین و عظیم‌آباد درزمینه‌ی مدیریت الگو حد متوسط 3 را به‌دست آورده‌اند؛ یعنی وضعیت نسبتاً مطلوبی را داشته‌اند؛ به این معنا که میزان توجه مشاور به بُعد زمانی در اجرای طرح هادی روستایی و نیز میزان توجه نهادهای مسئول و مجری (بنیاد مسکن

و...) به الزامات قانونی در نشست‌های مربوط به تهیه‌ی طرح هادی نسبتاً مطلوب بوده است. از میان روستاهای نمونه، تنها میانگین روستای چاله طرخان (واقع در بخش کهریزک شهرستان ری) از نظر توجه به چارچوب، اصول و فرایند برنامه‌ریزی فضایی در مرحله‌ی اجرای طرح هادی کمی بیشتر از میانگین مفروض 3 بوده است. این روستا به دلیل نزدیکی به مرکز شهرستان (شهری) و نیز مرکز استان (شهر تهران) مورد توجه بیشتری قرار گرفته و از نظر جمعیت‌پذیری نیز مهاجرپذیر بوده است. همچنین از نظر توجه به مدیریت و پایش و ارزیابی برنامه‌ریزی فضایی نیز حد متوسط 3 را به دست آورده است. روستای سنگان نیز از نظر توجه به مدیریت برنامه‌ریزی فضایی حد متوسط 3 را به دست آورده است؛ یعنی وضعیت نسبتاً مطلوبی در زمینه‌ی توجه به گویه‌های مؤلفه‌ی مدیریت برنامه‌ریزی فضایی داشته است. در مورد روستاهایی که برمبنای بازنگری طرح هادی مورد پرسشگری قرار گرفته‌اند (افجه، رندان و گل‌تپه‌ی کبیر) نیز باید اشاره کرد که در مجموع، میانگین رندان و افجه در زمینه‌ی توجه به چارچوب برنامه‌ریزی فضایی حد متوسط بوده اما در زمینه‌ی اصول و فرایند، کمتر از میانگین مفروض بوده است. روستای گل‌تپه‌ی کبیر در هر سه مورد میانگینی پایین‌تر از حد متوسط را داشته است. از نظر وضعیت مدیریت الگو و نیز پایش و ارزیابی آن افجه و رندان میانگینی پایین‌تر از حد مفروض 3 را داشته‌اند و گل‌تپه‌ی کبیر فقط در زمینه‌ی مدیریت الگو حد متوسط را به دست آورده و وضعیت نسبتاً مطلوبی داشته است (جدول 9).

جدول 9. میانگین نمرات روستاها به ترتیب معماری الگو، مدیریت و پایش و ارزیابی  
آن از دیدگاه مدیران محلی روستا (شورا/دهیار) براساس آزمون T تک نمونه‌ای

نام روستا	چارچوب			اصول			فرایند			مدیریت الگو			پایش و ارزیابی		
	میانگین	آماره t	سطح معنی-داری	میانگین	آماره t	سطح معنی-داری	میانگین	آماره t	سطح معنی-داری	میانگین	آماره t	سطح معنی-داری	میانگین	آماره t	سطح معنی-داری
سنگان	2/56	-3/43	0/006	2/27	-5/87	0/00	2/73	-3/65	0/004	3	-3/46	0/005	2/40	-6/39	0/00
رندان	3	-3/43	0/006	2/38	-5/87	0/00	2/55	-3/65	0/004	2/50	-3/46	0/005	2/20	-6/39	0/00
کیگاه	2/11	-3/43	0/006	1/99	-5/87	0/00	1/91	-3/65	0/004	1/75	-3/46	0/005	2/20	-6/39	0/00
امامزاده داوود	1	-3/43	0/006	2/11	-5/87	0/00	1/55	-3/65	0/004	1/50	-3/46	0/005	2	-6/39	0/00
شمشک بالا	2/11	-3/43	0/006	2/10	-5/87	0/00	1/82	-3/65	0/004	2	-3/46	0/005	1/80	-6/39	0/00
شمشک پایین	2/56	-3/43	0/006	2/27	-5/87	0/00	2/73	-3/65	0/004	3	-3/46	0/005	2/40	-6/39	0/00
افچه	3	-3/43	0/006	2/38	-5/87	0/00	2/55	-3/65	0/004	2/50	-3/46	0/005	2/20	-6/39	0/00
برگ-جهان	2/11	-3/43	0/006	1/99	-5/87	0/00	1/91	-3/65	0/004	1/75	-3/46	0/005	2/20	-6/39	0/00
درسون-آباد	1	-3/43	0/006	1/46	-5/87	0/00	1/91	-3/65	0/004	1/75	-3/46	0/005	1/20	-6/39	0/00
عظ یم آباد	56	-3/3	0/006	2/08	-5/87	0/00	2/36	-3/65	0/004	3	-3/46	0/005	1/40	-6/39	0/00
چاله-طرخان	3/11	-3/43	0/006	3/44	-5/87	0/00	3/73	-3/65	0/004	3	-3/46	0/005	3	-6/39	0/00
گل تپه-کبیر	2/56	-3/43	0/006	2/27	-5/87	0/00	2/73	-3/65	0/004	3	-3/46	0/005	2/40	-6/39	0/00

از نظر سرپرستان خانوار روستاها (120 نفر)، میزان توجه به اصول، چارچوب و فرایند برنامه‌ریزی فضایی در تمامی روستاها در تهیه، اجرا یا بازنگری طرح‌های هادی کمتر از حد متوسط مفروض 3 بوده است و وضعیت نامناسب را نشان می‌دهد. به علاوه مقدار آماره t (و سطح معناداری) نیز بیانگر آن است که با اطمینان 99 درصد بین میانگین مشاهده‌شده و



میانگین مفروض به‌لحاظ آماری تفاوت معناداری هست (جدول 10). در مجموع، تفاوت معناداری بین میانگین نمرات روستاها به‌ترتیب معماری الگو، مدیریت و پایش و ارزیابی آن از دیدگاه مدیران محلی روستا (شورا/ دهیار) و میانگین نمرات روستاها در زمینه‌ی معماری الگو از نظر سرپرستان خانوار روستایی نیست؛ بنابراین باتوجه به شواهد ارائه‌شده، فرضیه تأیید می‌شود؛ یعنی در واقع، میزان توجه به اصول، چارچوب و فرایند برنامه‌ریزی فضایی در مراحل مختلف تهیه، اجرا و ارزیابی طرح هادی روستایی در محدوده‌ی مورد مطالعه در سطح پایین است. به‌علاوه، میزان توجه به شیوه‌ی مدیریت و پایش و ارزیابی علمی نظریه‌ی برنامه‌ریزی فضایی، نیز در الگوی کنونی طرح هادی روستایی در سطح پایینی قرار دارد؛ بنابراین براساس مستندات نظری و تجربی و یافته‌های موجود که حاصل بررسی اطلاعاتی است که مدیران محلی (براساس داده‌های عینی و واقعی موجود) در قالب پرسشنامه‌ی روستا پاسخ و تشریح داده و مطرح کرده‌اند و نیز اطلاعات برگرفته از پرسشنامه‌ی خانوار و طرح هادی روستاها، می‌توان اذعان کرد که الگوی کنونی طرح هادی روستایی در منطقه‌ی مورد مطالعه، در مراحل مختلف تهیه و طراحی، اجرا، و ارزیابی از الگوی علمی مدیریت برنامه‌ریزی فضایی چندان پیروی نکرده است (جدول 7، 8، 9، 10).

**جدول 10.** میانگین نمرات روستاها به‌ترتیب معماری الگو از دیدگاه سرپرستان خانوار براساس

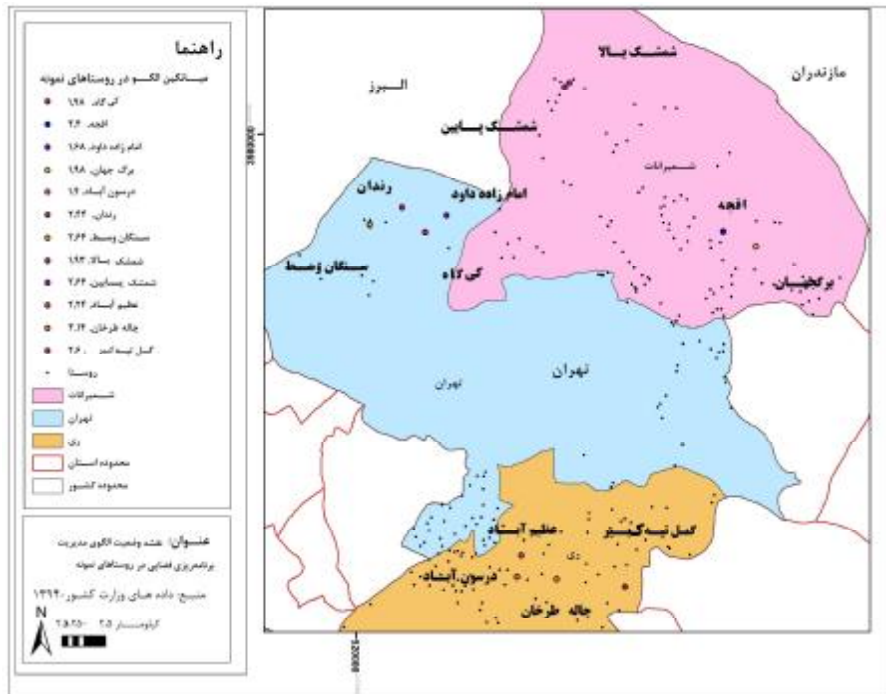
آزمون T تک‌نمونه‌ای

نام روستا	چارچوب			اصول			فرآیند	
	میانگین	آماره t	سطح معنی‌داری	میانگین	آماره t	سطح معنی‌داری	میانگین ن	آماره t
سنگان	2/5	-1/77	0/001	2/6	-1/90	0/003	2/8	-0/88
رندان	0/3 2	-5/11	0/001	2/81	-1/07	0/003	2/35	-4/34
کیگاه	1/36 2	-1/85	0/003	2/67	-1/98	0/002	2/4	-2/17
امام‌زاده داوود	2/1	-4/32	0/002	2/41	-2/66	0/004	2/5	-3/74
شمشک	2/4	-2/84	0/001	2/5	-1/84	0/007	2/3	-4/94



								بالا
0/004	-0/73	2/9	0/003	-0/91	2/8	0/004	-0/85	88/2
								شمشک پایین
0/00	-3/25	2/44	0/006	-2/70	2/46	0/00	-3/61	15/2
								افجه
0/00	-2/87	2/3	0/004	-1/43	2/7	0/00	-2/13	45/2
								برگ جهان
0/003	-2/62	2/24	0/002	-2/70	2/30	0/001	-4/68	06/2
								درسون- آباد
0/00	-1/90	2/90	0/00	-0/05	2/98	0/00	-1/97	95/2
								عظیم آباد
0/005	-4/45	2/85	0/007	-0/05	2/98	0/006	-2/22	61/2
								چاله- طرخان
0/005	-2/15	2/47	0/004	-1/75	2/59	0/002	-2/08	35/2
								گل تپه کبیر

همان گونه که شکل 6 نیز نشان می‌دهد، در مجموع براساس میانگین کلی به دست آمده، از میان روستاهای نمونه، تنها میانگین کلی روستای چاله طرخان (واقع در بخش کهریزک شهرستان ری) از نظر توجه به الگوی مدیریت برنامه‌ریزی فضایی (چارچوب، اصول و فرایند و شیوه‌ی مدیریت و پایش برنامه‌ریزی فضایی) در مرحله‌ی اجرای طرح هادی کمی بیشتر از میانگین مفروض 3 بوده است؛ یعنی این روستا نسبت به سایر روستاهای نمونه، وضعیت به نسبت مطلوبی در زمینه‌ی توجه به شاخص‌های مدیریت برنامه‌ریزی فضایی در مراحل مختلف تهیه، اجرا و بازنگری طرح داشته است. دسترسی مطلوب این روستا به مرکز شهرستان (شهری) و نیز مرکز استان (شهر تهران) در ایجاد این شرایط اثرگذار بوده و سبب مهاجرپذیری آن شده است؛ اما سایر روستاهای نمونه به دلیل کسب میانگینی کمتر از حد مفروض 3، وضعیت مناسبی در زمینه‌ی توجه به الگوی مدیریت برنامه‌ریزی فضایی نداشته‌اند.



شکل 6. نقشه‌ی وضعیت کلی الگوی مدیریت برنامه‌ریزی فضایی در روستاهای نمونه  
(1394)

### نتیجه‌گیری و پیشنهادها

نتایج به‌دست‌آمده از مقایسه‌ی یافته‌های نظری و تجربی پژوهش حاضر با نتایج مطالعات (بانک جهانی (1996)؛ مرکز امور توسعه‌ی آسیا و حوزه‌ی اقیانوس آرام (1366)؛ بیانیه‌ی سیاست برنامه‌ریزی 12 (2003)؛ FAO (2010)؛ بانک توسعه‌ی آسیایی (2014)؛ مؤسسه‌ی حفاظت زیست‌محیطی سازمان ملل (2015)) در سطح جهانی نشان می‌دهد که برنامه‌های توسعه‌ی محلی (روستایی) با عناوین مختلفی (مانند کاربری زمین، طراحی کالبدی، مسکن، خدمات، راه‌ها و نظام حمل‌ونقل، میراث فرهنگی، میراث طبیعی و اسکان دوباره) مطرح شده‌اند و عمدتاً به موضوعات و مسائلی درزمینه‌ی (میزان انطباق الگوی طرح‌ها با واقعیات و نیازهای جامعه‌ی محلی و سایر ذی‌نفعان، میزان توجه برنامه به مشارکت جامعه‌ی محلی در فرایند طراحی، اجرا و ارزیابی برنامه‌های توسعه؛ میزان هم‌سویی اهداف و اصول برنامه‌های توسعه‌ی محلی با سطوح



بالاتر (منطقه‌ای و ملی)، با پارادایم توسعه‌ی پایدار در چارچوب توسعه‌ی فضایی نهادی در برنامه‌های توسعه‌ی محلی و... و نگرش راهبردی پرداخته‌اند. در سطح بین‌المللی به‌منظور مدیریت برنامه‌ریزی فضایی (فرایند تهیه، اجرا و ارزیابی طرح‌های توسعه‌ی محلی) در مناطق روستایی رهیافت‌های برنامه‌ریزی فضایی (شامل راهبردی، اکولوژیکی، منطقه‌ای، محلی، ارتباطی، مشارکتی، تعاملی و نهادگرایی) و حکمروایی خوب با پارادایم توسعه‌ی پایدار روستایی (شامل توانمندسازی، توسعه‌ی مشارکتی، توسعه‌ی ظرفیتی، توسعه‌ی نهادی) مورد استفاده قرار گرفته است و این امر، اغلب به‌دلیل چیرگی نظام برنامه‌ریزی از پایین به بالا، غیرمتمرکز و فضایی راهبردی در این‌گونه کشورها بوده است که توانسته بسترها و زمینه‌های تحقق توسعه‌ی پایدار روستایی را نیز فراهم سازد.

هم‌گام با تحولات جهانی، در ایران، پس از انقلاب با هدف محرومیت‌زدایی و توسعه‌ی عرصه‌های روستایی طرح «اصلاحی-روابخشی روستاها» تهیه و در استان همدان در سال 1362 اجرا شد و زمینه‌ی تهیه‌ی «طرح هادی روستایی» (به‌عنوان مصدق‌ی از طرح‌های توسعه‌ی محلی در سطح جهان و مهم‌ترین سند توسعه‌ی کالبدی روستاها) در سطح کشور را فراهم کرد. باوجود تهیه‌ی 32717 طرح هادی در روستاهای کشور و اقدامات ارزنده و تلاش‌های صورت‌گرفته باید گفت در فرایند تهیه، اجرا و ارزیابی طرح هادی روستایی بنابه دلایلی (چون ضعف در مبانی اندیشه‌ای، مفهومی و روشی الگوی طرح، چارچوب‌های قانونی، عدم تناسب بین ورودی و خروجی طرح، بهره‌گیری اندک از مشارکت تمامی ذی‌نفعان به‌ویژه مردم محلی و...) نتوانسته است هم‌سوی با مصدق‌ی طرح‌های مشابه در سطح جهانی، به اهداف کلان و خرد خویش در زمینه‌ی تحقق توسعه‌ی کالبدی سکونت‌گاه‌های روستایی و بسترسازی برای نهادینه‌کردن توسعه‌ی پایدار روستایی گام راهبردی بردارد. در همین راستا، این پژوهش با بررسی دوازده روستا در سه شهرستان شمیرانات، تهران و ری (واقع در استان تهران) که براساس شاخص‌هایی چون موقعیت جغرافیایی، قرارگیری در فهرست روستاهای هدف گردشگری، برخورداری از بافت باارزش تاریخی، وضعیت طرح هادی (تهیه/اجرا/بازنگری) و داشتن شورا/دهیار انتخاب شدند؛ به سنجش میزان تبعیت طرح هادی روستاهای مورد مطالعه از اصول، چارچوب و فرایند و شیوه‌ی مدیریت و پایش نظریه‌ی برنامه‌ریزی فضایی پرداخته است.

نتایج یافته‌های تجربی نشان می‌دهد که براساس نظرات مدیران محلی و سرپرستان خانوار (با اتکای به مستندات و داده‌های عینی و واقعی در دفتر دهیاری)، به‌جز موارد انگشت‌شماری (مانند وضعیت روستای چاله طرخان که درحد متوسط بوده است)، درمجموع، تفاوت معناداری

بین میانگین روستاهای مورد مطالعه از نظر میزان توجه به چارچوب، اصول و فرایند و نیز شیوه‌ی مدیریت و پایش و ارزیابی رویکرد برنامه‌ریزی فضایی در زمینه‌ی تهیه، اجرا و پایش و ارزیابی طرح هادی وجود ندارد و در واقع، بیشتر روستاهای مزبور از نظر شاخص‌های مورد بحث، وضعیت نامطلوبی دارند. به‌سخت دیگر، براساس یافته‌ها مهم‌ترین دلایل پایین‌بودن سطح توجه به معماری الگو و شیوه‌ی مدیریت و پایش برنامه‌ریزی فضایی در مراحل مختلف تهیه، اجرا و بازنگری طرح هادی در روستاهای مورد مطالعه را می‌توان، ضعف در مبانی اندیشه‌ای الگوی طرح، تمرکزگرایی، پایین بودن سطح تسهیلتگری مالی، فنی و انسانی دولت، پایین بودن سطح انعطاف‌پذیری الگوی طرح و کم‌توجهی آن به تنوعات فضایی روستاها، برگزاری اندک نشست مشترک بین مسئولان، کارشناسان و مردم برای جلب همکاری مردم در فرایند تصمیم‌گیری برای تهیه‌ی طرح هادی روستایی، بهره‌گیری کم از مشارکت شورا/ دهیار در زمینه‌ی فعالیت‌های مربوط به طرح هادی روستایی، سطح پایین نظام‌مند و منظم عمل کردن مشاور طرح در زمینه‌ی انجام اقدامات و فعالیت‌های مربوط به طرح هادی در روستا مانند جدول‌کشی، تعریض معابر، بهسازی مسکن و...، میزان اعتقاد کم مجریان طرح هادی به انجام منظم و نظام‌مند اقدامات و فعالیت‌های مربوط به طرح هادی در روستا مانند جدول‌کشی، تعریض معابر، بهسازی مسکن و...، توجه کم مشاور به بُعد زمانی در اجرای طرح هادی روستایی، کم‌توجهی نهادهای مسئول و مجری (بنیاد مسکن و...) به الزامات قانونی در نشست‌های مربوط به تهیه‌ی طرح هادی، تعهد کم مشاور طرح به انجام درست شرح خدمات طرح هادی روستایی، تأخیر زیاد در انجام به‌موقع فعالیت‌های مربوط به طرح هادی روستایی توسط مشاور و دلایلی از این قبیل ذکر کرد. پیامد چنین وضعیتی کاهش جمعیتی و تشدید روند مهاجرت روستاها، بی‌اعتمادی مردم به عملکرد مدیران محلی و نهادهای اجرایی، ایجاد تعارض و دوگانگی میان بافت سنتی و جدید روستاها، انطباق اندک خروجی طرح با ورودی، بی‌میلی مردم روستاها برای نگهداری از برآیندها و خروجی‌های حاصله از طرح و مواردی از این قبیل است.

در واقع، می‌توان اذعان کرد که در جهت مدیریت طرح‌های عمرانی (تهیه، اجرا و بازنگری طرح‌ها) در عرصه‌های روستایی باید به تغییرات و تنوعات فضایی آن‌ها توجه کرد و الگوهای مدیریتی را منطبق با شرایط خاص فضای مورد بررسی طراحی، اجرا و بازنگری نمود.

باتوجه به یافته‌ها و نتایج، پیشنهادهای با درپیش گرفتن مدیریت راهبردی نهادی فضایی، که در آن مدیریت یکپارچه، سازگار و مشارکت‌فرایندی به‌عنوان پیش‌فرض‌های اساسی است، به‌شرح زیر مطرح می‌شود:

پیشنهادهای در بُعد معماری الگو:



بازنگری در بنیان‌های اندیشه‌ای، نظری، مفهومی و روشی الگوی طرح هادی روستایی مبتنی بر اصول، چارچوب و فرایند برنامه‌ریزی فضایی راهبردی با رویکرد توسعه‌ی پایدار؛ شفاف‌سازی نقش‌های دولت و سایر نهادها درزمینه‌ی (تهیه، اجرا و ارزیابی) طرح‌های توسعه (طرح هادی روستایی)؛ توجه به حقوق مردم روستا در فرایند تصمیم‌گیری به‌منظور تهیه‌ی طرح و جلب مشارکت آن‌ها؛ فراگیری و همه‌شمول بودن (از جنبه‌ی ذی‌نفعان) طرح؛ انعطاف طرح نسبت به تنوعات و نیازهای مکانی - فضایی، اجتماعی - فرهنگی، اقتصادی، اکولوژیکی - کالبدی و تکنولوژیکی روستاها؛ توجه الگوی طرح به نگرش راهبردی چشم‌انداز و توجه طرح به کاربرد اندام‌وار و سیستماتیک سیاست‌ها، اقدامات و فعالیت‌ها در طراحی، اجرا و ارزیابی الگو. پیشنهادات در بُعد مدیریت و پایش الگو:

بازنگری و اصلاح سازوکارهای قانونی درزمینه‌ی مدیریت طرح در روستاها و شیوه‌ی همکاری و مشارکت فعالانه‌ی تمامی ذی‌نفعان به‌ویژه مردم و نظارت بر آنها؛ افزایش اختیارات قانونی مدیران محلی (شورا/ دهیار) به‌منظور مشارکت بیشتر در فرایند تهیه، اجرا و بازنگری طرح و جلب همکاری بیشتر مردم محلی؛ توجه الگوی طرح به راهبرد، بُعد زمانی و ملاحظات مکانی - فضایی برای اجرای طرح هادی روستایی؛ برگزاری جلسات و نشست‌های آموزشی در فرایند اجرا و ارزیابی طرح هادی روستایی؛ انجام صحیح و به‌موقع الگو براساس معیارها؛ توجه به گزارش پیشرفت‌های به‌دست‌آمده درحین اجرای الگوی طرح؛ اندازه‌گیری دوره‌ای پیشرفت - های الگو؛ بررسی و اندازه‌گیری عملکرد مدیریت الگو با شاخص‌های مناسب؛ حرکت برای افزایش نقش تسهیلگری دولت در مدیریت طرح؛ اجرا و بازنگری طرح در انطباق با شرایط و نیازهای محیطی، اجتماعی - فرهنگی، اقتصادی و کالبدی - فضایی روستاها به‌منظور نگهداری از هویت محلی و میراث طبیعی و فرهنگی و بافت باارزش روستاها؛ و آموزش کلیه‌ی ذی‌نفعان طرح اعم از مسئولان، مدیران محلی، مشاور و به‌ویژه مردم درزمینه‌ی (آشنایی با کلیات طرح، جایگاه قانونی ذی‌نفعان درزمینه‌ی مشارکت در فرایند تصمیم‌گیری و همکاری در طرح و نیز منافع به‌دست‌آمده از طرح برای همه‌ی گروه‌ها، شیوه‌ی نگهداری از خروجی‌های طرح و ...).

## منابع

- افتخاری، عبدالرضا رکن‌الدین، بدری، سیدعلی و سجاسی قیداری، حمداله، بنیان‌های نظریه‌ای برنامه‌ریزی کالبدی مناطق روستایی، تهران، انتشارات بنیاد مسکن انقلاب اسلامی، 1390.


- Eftekhari, Abdo-reza Rokn-e-din, Badri, seyed Ali and Sojasi Gheydari, Hamdollah, Theoretical Foundations of Rural Physical Planning, Tehran, House Foundation of the Islamic Revolution Publication, 2011. [In pershian]
- افتخاری، عبدالرضا رکن‌الدین و بدری، سید علی، بنیان‌های نظریه‌های الگوی توسعه‌ای روستای نمونه، گیلان، ناشر استانداری گیلان، 1391.
- Eftekhari, Abdo-reza Rokn-e-din, Badri, seyed Ali, Theoretical Foundations of the developmental pattern of the sample village, Gilan, Gilan Governer Press, 2012. [In pershian]
- افتخاری، عبدالرضا رکن‌الدین، سجاسی قیداری، حمداله و صادقلو، طاهره، (تحلیل محتوایی جایگاه توسعه‌ی پایدار روستایی در برنامه‌های بعد از انقلاب اسلامی)، پژوهش‌های جغرافیای انسانی، دوره‌ی 45، شماره‌ی 3، صص 19-38، 1392.
- Eftekhari, Abdo-reza Rokn-e-din, Sojasi Gheydari, Hamdollah and Sadehgloo, Tahereh, ((Content Analysis of Rural Sustainable Development situation in the programs after Islamic Revolution)), Journal of Human Geography, Vol 45, No 3, pp19-38, 2013. [In pershian]
- بنیاد مسکن انقلاب اسلامی، آیین‌نامه‌ی اجرایی تهیه و تصویب طرح‌های هادی روستایی، تهران، انتشارات بنیاد مسکن انقلاب اسلامی، 1367.
- House Foundation of the Islamic Revolution, Administrative Regulation of preparation and approval of the Rural Development Plans, Tehran, House Foundation of the Islamic Revolution Publication, 1988. [In pershian]
- پژوهشکده‌ی سوانح طبیعی، ارزشیابی اثرات اجرای طرح هادی روستایی، تهران، انتشارات بنیاد مسکن انقلاب اسلامی، 1388.
- Natural Disasters Institute, Evaluation of the implementation's effects of the Rural Development Plans, House Foundation of the Islamic Revolution Publication, 2009. [In pershian]
- پورطاهری، مهدی، افتخاری، عبدالرضا رکن‌الدین و عباسی، محسن، (ارزیابی عملکرد طرح‌های هادی روستایی در توسعه‌ی کالبدی سکونت‌گاه‌های روستایی، مطالعه‌ی موردی: روستاهای نبوت و خوران شهرستان ایوانغرب)، جغرافیا و پایداری محیط، شماره‌ی 5، زمستان، صص 25-36، 1391.



- Pourtaheri, Mehdi, Eftekhari, Abdo-reza Rokn-e-din and Abbasi, Mohsen, ((Performance assessment of the Rural Development Plans in physical development of rural settlements, Case Study: Villages of Nabout and Khoran, Eyvan-e-Gharb)), journal of Geography and Environment Sustainability, No 5, pp 25-36, 2012. [In pershian]
- صرافى، مظفر، مبانى برنامه ريزى توسعه‌ى منطقه‌اى، تهران، انتشارات سازمان برنامه و بودجه، 1377.
- Sarrafi, Mozaffar, Principals of Regional Development Planning, Tehran, Plan and Budget Organization Press, 1998. [In pershian]
- دفتر برنامه ريزى و هماهنگى طرح‌ها، گامى ديگر، نگاهى به فعاليت‌هاى عمران روستايى در برنامه‌ى چهارم توسعه 1384-89، معاونت عمران روستايى، تهران، انتشارات بنياد مسكن انقلاب اسلامى، 1391.
- Planning and Coordination Office of the Plans, Other Step, A View to Rural Civil Activities in Fourth Development Plan (2005-2010), Rural Civil Assistance, Tehran, House Foundation of the Islamic Revolution Publication, 2012. [In pershian]
- دفتر برنامه ريزى و هماهنگى طرح‌ها، ميزان تحقق اهداف برنامه‌هاى توسعه در زمينه‌ى طرح‌ها (گزارش آمارى)، معاونت عمران روستايى، تهران، بنياد مسكن انقلاب اسلامى، 1394.
- Planning and Coordination Office of the Plans, Achievement rate of the Development Plans goals in the projects (Statistical Reports), Rural Civil Assistance, Tehran, House Foundation of the Islamic Revolution Publication, 2015. [In pershian]
- ربيعى فر، ولى الله، صنعتى منفرد، سجاد، ساشورپور، مهدى و حضرتى، مجيد، ((تحليل و ارزيابى اثرات اجراى طرح هادى در تحولات اقتصادى - اجتماعى سکونت‌گاه‌هاى روستايى (مطالعه‌ى موردى: روستاه‌اى استان زنجان))), برنامه ريزى منطقه‌اى، سال پنجم، شماره‌ى 17، صص 75-90، 1394.
- Rabieifar, Vali-allah, Sanati-monfared, Sajad, Sashopour, Mehdi and Hazrati, Majid, ((Analysis and assessment of the Rural Development Plans implementetion in socio-economic changes of Rural



- Settlements(Case Studi: Villages of Zanjan Province) ), Journal of Regional Planning,Fifth Year,No 17, pp75-90, 2015. [In pershian]
- مرکز آمار ایران، سرشماری عمومی نفوس و مسکن (نتایج کلی استان‌ها)، تهران، انتشارات مرکز آمار ایران، 1390.
  - Iran Statistical Center, Public Census of the peoples and House(General Results of the Provinces),Tehran, Iran Statistical Center Press,2011. [In pershian]
  - مرکز مطالعات و تحقیقات شهرسازی و معماری ایران، گزیده‌ی مطالعات طرح راهبردی توسعه‌ی کالبدی، تهران، نشر مرکز مطالعات و تحقیقات شهرسازی و معماری ایران، 1376.
  - Institute of Urbanism and Architecture Studies and Researchs of Iran, A Summary of the Strategic Physical Development Plan's Studies,Theran, Institute of Urbanism and Architecture Studies and Researchs of Iran,1997. [In pershian]
  - مولائی‌هشجین، نصرالله، ((تحلیلی پیرامون اهداف، ضرورت‌ها و فرآیند تهیه، و اجرای طرح‌های هادی روستایی با تأکید بر گیلان))، چشم‌انداز جغرافیایی، سال دوم، شماره‌ی 4، صص 106-123، 1386.
  - Molai Hashtjin,Nasrollah,(( An Analysis on the goals, Necessities and Process of Preparation and Implementation of the Rural Development Plans,with emphasis on Gilan)), Journal of Georraphic Landscape ,Secons Year,No 4, pp106-123,2007. [In pershian]
  - وثوقی، منصور، گزارش بررسی اثرات اقتصادی و اجتماعی اجرای طرح‌های به‌سازی در استان همدان، وزارت جهاد سازندگی، تهران، 1367.
  - Vosoughi,Mansour, The Study Report of social and economical effects of implementation of the betterment Plans in Hamedan Province, Ministry of Gihad Press,Tehran, 1988. [In pershian]
  - Economic Commission for Europe Geneva, *Spatial Planning,Key Instrument for Development and Effective Governance , with Special Reference to Countries in Transition*, United Nations, New York, 2008.
  - Department of Regional Development , *Planning Policy Statement12, Housing in Settlements* ,PPS12, 2003.

عبدالرضا رکن الدین افتخاری و همکاران ..... تحلیل الگوی مدیریت برنامه ریزی فضایی مناطق ... 

- Department of the Environment ,Heritage and Local Government , *Development Plans, Guidelines for Planning Authorities* , 2007.
- FAO,*The Use of monitoring and evaluation in agriculture and rural development projects*,FAO Investment Center Press,2010.
- Ahuja, Paramvir Singh and Rawtani,Meera ,“ Web – Based Information Storage and Retrieval system in Agriculture and Rural Development Banking in India” ,Information Outlook . Vol .8 , No 12 , pp.31-32, 2004.
- United States Environmental Protection Agency, *Rural and Small Systems Guidebook to Sustainable Utility*, UN Press, 2015.
- World Bank, Performance Monitoring Indicators , Operation Department World Bank,DC, 1996.
- <http://www.latrobe.edu.au>.